

RENDEZ-VOUS

BESANÇON

GRAND BESANÇON

VISITES GUIDÉES, RANDONNÉES...

MAI - OCTOBRE 2022



grand
besançon
tourisme et congrès



VILLES
& PAYS
D'ART &
D'HISTOIRE
DIRE



Transmettre et partager sont des valeurs qui animent les guides-conférenciers. Suivez-les !

ÉDITORIAL

En ce début de printemps, l'Office de Tourisme de Grand Besançon Métropole vous dévoile une programmation riche en nouvelles propositions culturelles autour de l'architecture, du patrimoine et de l'histoire.

Pour accompagner la future exposition du Musée des Beaux-Arts « LE BEAU SIÈCLE : la vie artistique à Besançon de la conquête à la Révolution (1674-1791) », de nombreuses visites valoriseront le patrimoine architectural bisontin du XVIII^e siècle.

Nous vous donnons rendez-vous pour découvrir les communes de Grand Besançon Métropole autrement, autour d'animations ludiques, de jeux de piste à pied et à vélo et de sorties nature.

Pour les visites payantes, les billets sont à acheter en ligne et auprès de l'Office de Tourisme et des Congrès de Grand Besançon Métropole.

Mesures particulières :

Vous serez accueillis dans le respect des règles sanitaires en vigueur liées à la Covid-19. La jauge pour certaines visites est limitée. Aussi, nous conseillons vivement de réserver votre visite à l'avance, sachant toutefois que les réservations sont possibles en ligne jusqu'à la dernière minute.

SOMMAIRE

4	LAISSEZ-VOUS CONTER BESANÇON
10	BESANCON AU SIÈCLE DES LUMIÈRES
16	LE TEMPS DES HORLOGERS
20	VISITES NOCTURNES EN MUSIQUE
21	VISITES GOURMANDES
22	ITINÉRAIRES DES ARTISTES ET ÉCRIVAINS
26	TRÉSORS DU PATRIMOINE RELIGIEUX
28	EN QUÊTE D'HISTOIRE
30	PARCS ET JARDINS
32	VISITES SCIENTIFIQUES
32	À LA DÉCOUVERTE DES QUARTIERS
33	VISITES DÉCOUVERTES DU GRAND BESANCON
38	CÔTÉ NATURE : RANDONNÉES
42	À LA DÉCOUVERTE DES FORTS
44	CALENDRIER DES VISITES
49	CONTACTS ET INFORMATIONS PRATIQUES
50	DÉPART DES VISITES

LAISSEZ-VOUS CONTER BESANÇON



IL ÉTAIT UNE FOIS BESANÇON

11 h

Tous les Samedis de mai à octobre, excepté les samedis 2 juillet et 17 septembre

Attention : lors des Samedis Piétons (14 mai, 11 juin, 10 septembre), les visites se dérouleront sans dégustation.

RDV à l'Office de Tourisme et des Congrès ①

52 Grande rue (place du Huit-Septembre 1944)

Tarif plein : 11 €

Tarif sans dégustation : 6 €

Réservation obligatoire auprès de l'Office de Tourisme et des Congrès du Grand Besançon.

Au cœur de la boucle bisontine, tout au long des axes historiques, laissez-vous conter Besançon. En compagnie d'un guide-conférencier, vous apprécierez la diversité du patrimoine bisontin.

Cathédrale, fortifications, palais et fontaines font de Besançon l'une des plus belles villes de France.

Terminez cette visite par une pause gourmande au Marché Beaux-Arts en dégustant des produits régionaux.

CLÉS DE VILLE

11 h

Vendredi 27 mai

15 h 00

Mardi 13 septembre

Vendredi 14 octobre

17 h

Mardi 14 et jeudi 30 juin

Mardi 12 et jeudi 28 juillet

Mardi 9 août et jeudi 25 août

RDV place de la Révolution, ③

devant le musée des Beaux-Arts

Tarif plein : 8 €

Réservation auprès de l'Office de Tourisme et des Congrès du Grand Besançon.

Ce circuit met en évidence ce qui fait l'originalité et la spécificité de la cité. Un guide-conférencier vous donne des clés de lecture permettant de comprendre les raisons de l'occupation du site, les principales étapes du développement et de l'organisation de la ville au cours des siècles ainsi que ses principaux repères historiques.



VISITES COURTES

LES PLACES : ENTRE SIOCABILITÉ ET LIEUX DE POUVOIR

Vendredis 10 juin, 15 juillet, 12 août, 9 septembre,

Dimanche 2 octobre

PLACE VICTOR HUGO ②

10 h

RDV devant la Maison Victor Hugo, 140 Grande Rue

PLACE DU THÉÂTRE ②①

11 h

RDV devant Le Kursaal, 2 place du Théâtre

Vendredis 24 juin, 29 juillet, 26 août, 23 septembre

Dimanche 23 octobre

PLACE DU HUIT SEPTEMBRE 1944 ①

10 h

*RDV à l'Office de Tourisme et des Congrès
52 Grande rue*

PLACE DE LA RÉVOLUTION ③

11 h

RDV devant le Musée des Beaux-Arts

Tarif plein : 5 €

*Tarif spécial pour l'achat d'un billet pour deux
visites à la même date : 8 €*

*Réservation auprès de l'Office de Tourisme et des
Congrès du Grand Besançon.*

À l'origine des places publiques, l'agora du monde hellénistique, et plus tard, le forum de la ville romaine, sont des espaces publics liés aux grands événements de la cité, mais aussi des lieux de commerce et de sociabilité. Le Moyen Âge, sous l'impulsion de l'Église, façonnera ses places à la proximité des lieux de culte, cathédrales et églises. Aux XVII^e et XVIII^e siècles, les places Royales seront l'expression du pouvoir monarchique. La notion d'espace public se transforme peu à peu au XIX^e siècle avec l'intégration d'espace public arboré. Le temps d'une visite courte, découvrez les spécificités des places bisontines.

BESANÇON À L'HEURE DE L'APÉRITIF

18 h

Samedis 4 juin, 18 juin, 9 juillet, 23 juillet, 13 août, 10 septembre

*RDV place de la Révolution,
devant le Musée des Beaux-Arts* ③

Tarif plein : 11 €

Évoquer Besançon autrement en empruntant le chemin des écoliers pour redécouvrir des ruelles bisontines lors d'un itinéraire court et ludique et terminer cette visite détente par un moment convivial autour d'un apéritif.



DE LA TOUR : VISITE AVEC VUE

LA TOUR DE LA PELOTE

VISITE AVEC DÉGUSTATION

En partenariat avec « Terres de Vin », présentation des vins et terroirs locaux par un œnologue.

17 h

Samedis 21 mai, 25 juin

Tarif plein : 15 €

VISITE SANS DÉGUSTATION

15 h

Samedis 7 mai, 2 juillet, 16 juillet, 6 août, 20 août, 3 septembre

Tarif plein : 8 €

*RDV devant la tour de la Pelote, **4**
quai de Strasbourg*

Réservation auprès de l'Office de Tourisme et des Congrès du Grand Besançon.

Attention : *la visite de la tour comporte 3 niveaux, les marches des escaliers sont très hautes et peuvent présenter des difficultés pour des personnes à mobilité réduite, pour plus de renseignements merci de nous contacter au 03 81 80 92 55.*

Tour à canon médiévale intégrée au programme de fortification établi par Vauban au XVII^e siècle, la tour de la Pelote est ravagée par le feu en 2013. L'exceptionnelle charpente d'époque Vauban disparaît dans l'incendie. En 2016, un chantier de restauration d'envergure a permis à l'édifice de retrouver son authenticité architecturale, selon des techniques et des savoir-faire traditionnels.

En compagnie d'un guide-conférencier, découvrez l'histoire du quartier, le contexte de construction de cette tour, ainsi que les différentes étapes de sa restauration. Depuis l'étage, vous bénéficierez d'un magnifique point de vue sur la ville. À votre tour, découvrez-la !

Selon la disponibilité de nos partenaires, vous pouvez profiter d'un moment de convivialité autour d'une dégustation de vins et de produits régionaux.



VISITES DE BESANÇON EN ALLEMAND

Führung in deutscher Sprache

ES WAR EINMAL BESANÇON

11 h

**Freitags 27 mai, 3 juni, 8 juli, 29 juli,
5 august, 26 august**

Termin : Tourismus- und Kongressbüro, 1
52 Grande Rue (place du 8 sept.)

Obligatorische Reservierung. Vollpreis : 8 €

Lassen Sie sich im Herzen der Bisontine-Schleife entlang der historischen Achsen von Besançon erzählen. In Begleitung eines Reiseleiters werden Sie die Vielfalt des Bisontin-Erbes zu schätzen wissen. Kathedrale, Befestigungen, Paläste und Brunnen machen Besançon zu einer der schönsten Städte Frankreichs.

VISITES DE BESANÇON EN ANGLAIS

Discovery visit in English

ONCE UPON A TIME BESANÇON

11 h

**Fridays, may 13, june 17, juli 15, july 22,
august 12, august 19**

*Meet at the Tourist Office and Convention Center,
52 Grande Rue (place du 8 sept.) 1*

Reservation required. Full fare: €8

In the heart of the Bisontine loop, all along the historic axes, let yourself be told about Besançon. In the company of a tour guide, you will appreciate the diversity of the Bisontin heritage. Cathedral, fortifications, palaces and fountains make Besançon one of the most beautiful towns in France.



VOULEZ-VOUS FAIRE DU PORTE-À-PORTE ?

10 h

Mercredis 22 juin, 13 juillet, 10 août

15 h

Samedi 14 mai

Mercredis 14 septembre et 12 octobre

Rendez-vous devant la porte Rivotte 5

Tarif plein : 8 €

*Réservation auprès de l'Office de Tourisme et
des Congrès du Grand Besançon.*

Élément fonctionnel d'architecture, la porte est également porteuse d'une symbolique forte, oscillant entre protection et passage. Élément de protection du foyer dans la sphère privée ou protection d'une ville lorsqu'elle est fortifiée, la porte est aussi un passage symbolique. Passage d'un état à l'autre dans le cas d'un arc de triomphe, le guerrier passant sous l'arc de triomphe abandonne ses pulsions guerrières pour rentrer dans la vie civile. Passage du profane au sacré dans le cas du temple ou de l'église. En architecture, les portes font l'objet d'une attention particulière, elles annoncent la fonction d'un bâtiment et le statut social d'un particulier. L'Office de tourisme et des congrès du Grand Besançon vous propose un circuit au cœur de la ville pour découvrir la richesse et la diversité des portes bisontines !



© Photocopière

ÉNIGMES ET MYSTÈRES AU FIL DES RUES

15 h

Samedi 21 mai

Mardi 11 octobre

10 h

Jeudis 2 juin, 7 juillet, 11 août

RDV place Pasteur, sous le trompe-l'œil **6**
représentant Louis Pasteur

Tarif plein : 8 €

Réservation auprès de l'Office de Tourisme et des Congrès du Grand Besançon.

De la Renaissance à nos jours, plongez dans les mystères de Besançon : vestiges énigmatiques, inscriptions et symboles à décrypter, histoires étonnantes... Une visite qui mettra à contribution votre sens de l'observation et de la déduction !

LA BOUCLE EN TRANSVERSALE

15 h

Mercredi 13 juillet

17 h

Lundis 20 juin et 29 août

10 h

Mercredis 28 septembre et 19 octobre

RDV dans la cour de la médiathèque Pierre Bayle
27 rue de la République **7**

Tarif plein : 8 €

Réservation auprès de l'Office de Tourisme et des Congrès du Grand Besançon.

Au XIX^e siècle, le centre urbain continue à se densifier, investissant les terrains encore vacants. Autour de la rue de la République, de nouvelles constructions voient le jour. Les codes d'une architecture de type haussmannien sont souvent utilisés mais d'autres styles voient le jour.

Cette visite transversale (ou est-ouest) de Besançon conduira de la rue de la République à l'esplanade des Droits de l'homme en longeant le palais de Justice aux architectures successives, en s'intéressant aussi bien aux décors sculptés qu'aux manières d'habiter le quartier.



BESANÇON AVEC LES YEUX DE...

15 h

Mercredi 21 septembre

Vendredi 10 juin

10 h

Mardi 5 juillet

Mercredi 12 octobre

Jeudi 25 août

17 h

Mercredi 27 juillet

RDV place Pasteur (sous les arbres) 6

Tarif plein : 8 €

Réservation auprès de l'Office de Tourisme et des Congrès du Grand Besançon.

De nombreux artistes, écrivains, inventeurs, parfois même des musiciens... sont nés, ont vécu ou, simplement, ont parlé de Besançon.

Découvrons ou redécouvrons Besançon en suivant les pas de Julien Sorel, héros de Stendhal, avec les mots (croisés) de Tristan Bernard, le regard de Balzac, les inventions de Jouffroy, la musique de Goudimel ou de Blavet...

BESANÇON, VIEILLE VILLE ESPAGNOLE ?

15h

Mercredi 8 juin, 5 octobre

Jeudi 29 septembre

17 h

Lundi 11 juillet

Mercredi 31 août

RDV devant le kiosque sur la promenade Granvelle 8

Tarif plein : 8 €

Réservation auprès de l'Office de Tourisme et des Congrès du Grand Besançon.

Lorsqu'il emploie cette expression dans son poème évoquant sa naissance bisontine, Victor Hugo sème la graine du doute dans nos esprits contemporains. En effet, si, après la mort de Charles Quint, la Franche-Comté devient "espagnole", il en est tout autrement pour Besançon, dont le statut de ville libre impériale lui assure un destin singulier. Un parcours dans la ville haute et l'ancien quartier épiscopal nous permettra de clarifier la relation de Besançon aux Habsbourg d'Espagne et d'Autriche et d'en retrouver les traces dans les murs de la cité.



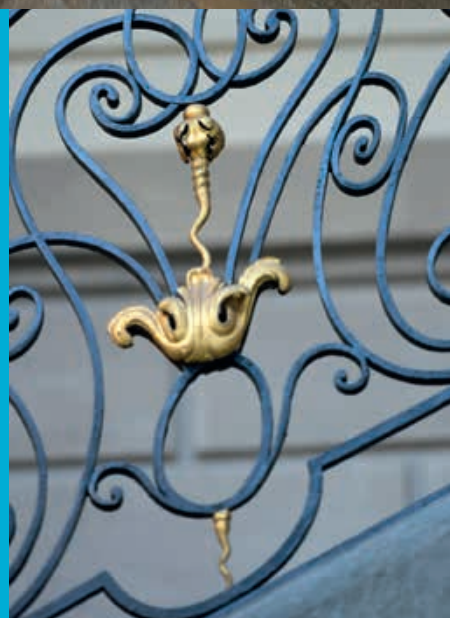
© E. Chatelain

BESANÇON AU SIÈCLE DES LUMIÈRES

Après la conquête de la Franche-Comté, dès les années 1720, Besançon connaît une période de stabilité économique propice au développement urbain. Le transfert des institutions, parlement et université de Dole à Besançon, l'installation de l'Intendant dans cette ville devenue capitale, entraînent une croissance de la population, un afflux de richesse et le désir, pour les habitants les plus aisés, de construire de nouvelles demeures.

Cette campagne de construction intense attire des architectes parisiens de renom tels que Blondel, Boffrand, Chalgrin... et va permettre l'éclosion de nouveaux talents parmi les architectes locaux.

Ce parcours chronologique permet de mieux comprendre l'évolution fonctionnelle et stylistique des hôtels particuliers du XVIII^e siècle à Besançon.





FLORAISON DES HÔTELS PARTICULIERS SOUS LOUIS XV

CIRCUIT 1

15 h

Vendredi 27 mai

Samedis 4 juin, 9 juillet, 13 août,
10 septembre, 8 octobre

RDV à l'Office de Tourisme et des Congrès ¹
52 Grande Rue (place du Huit-Septembre 1944)

Tarif plein : 8 €

Réservation auprès de l'Office de Tourisme et des
Congrès du Grand Besançon.

Avec les transformations politiques et économiques, dues au rattachement de la Franche-Comté à la France, et avec la nécessité de loger de nouveaux arrivants, hauts fonctionnaires, parlementaires etc, on assiste à Besançon, à partir de 1730, à la création de nombreux hôtels particuliers. Deux modèles vont alors coexister, d'une part, l'hôtel construit sur rue de manière traditionnelle, et d'autre part, des hôtels plus novateurs, entre cour et jardin.

LE RETOUR À L'ANTIQUE

CIRCUIT 2

17 h

Lundi 13 juin

15 h

Samedis 23 juillet, 27 août, 24 septembre,
22 octobre

RDV à l'Office de Tourisme et des Congrès ¹
52 Grande Rue (place du Huit-Septembre 1944)

Tarif plein : 8 €

Réservation auprès de l'Office de Tourisme et des
Congrès du Grand Besançon.

La seconde moitié du XVIII^e siècle voit se développer un nouveau mouvement artistique et littéraire fondé sur le retour à la pureté de l'art antique classique en réaction à l'art "rocaille" et le rococo. Les grandes découvertes archéologiques, Herculaneum en 1738 et Pompéi en 1748, les écrits de Johann Winckelmann (1717-1768), ainsi que l'influence des philosophes des Lumières conduisent les artistes européens à renouveler le vocabulaire architectural et pictural.

Les architectes bisontins, portés par une période de stabilité économique propice au développement des constructions urbaines, se feront les interprètes de ce nouveau courant artistique.



LES MAISONS D'ARCHITECTES PAR ET POUR EUX-MÊMES ENTRE LE XVIII^e ET LE XIX^e SIÈCLE

17 h

Vendredis 10 juin, 8 juillet, 12 août,
9 septembre

15 h

Samedi 1^{er} octobre

RDV devant le théâtre Ledoux, **9**

49 rue Mégevand

Tarif plein : 8 €

Réservation auprès de l'Office de Tourisme et des
Congrès du Grand Besançon.

Les maisons d'architectes construites par eux-mêmes pour leur propre résidence ne sortent pas toujours du lot commun des demeures privées ordinaires, notamment par leur taille. Mais, à y regarder de plus près, elles délivrent souvent sur leurs façades un message concernant la doctrine, le métier ou les goûts du maître d'œuvre, c'est-à-dire un surplus de symboles ou de signes souvent absents ailleurs. De plus, comme il ne s'agit pas de demeures anonymes, on connaît parfois la manière dont les lieux étaient occupés.

Un circuit à la découverte de sept demeures d'architectes bisontins construites entre le début du XVIII^e siècle et la fin du XIX^e siècle est proposé pour aller à la rencontre de ces habitations où ils ont travaillé et vécu.



LES BÂTISSEURS OUBLIÉS : L'ŒUVRE DES ARCHITECTES RELIGIEUX DES XVII^e ET XVIII^e SIÈCLES

15 h

Samedi 29 octobre

17 h

Vendredis 17 juin, 22 juillet, 19 août

Rendez-vous devant la Cité administrative, **10**

5 rue du Général Sarrail

Tarif plein : 8 €

Réservation auprès de l'Office de Tourisme et des
Congrès du Grand Besançon.

Les guerres du XVII^e siècle ont fait perdre à Besançon, comme dans le reste de la province, l'essentiel de son élite artistique laïque. On constate dans le même temps la montée en puissance des religieux architectes chargés de construire couvents et églises des nouveaux ordres religieux issus de la Réforme catholique. De nombreux exemples, mettant en lumière l'œuvre de ces bâtisseurs religieux oubliés, sont à découvrir dans les rues du centre historique de Besançon.



SOUVENIRS DE CAMPAGNE À LA VILLE

15 h

Vendredi 21 octobre

17 h

Vendredis 24 juin, 15 juillet, 16 septembre

Rendez-vous devant la Cité administrative, **10**

5 rue du Général Sarraill

Tarif plein : 8 €

Réservation auprès de l'Office de Tourisme et des Congrès du Grand Besançon.

Tout au long du XVIII^e siècle Besançon connaît des transformations urbanistiques sans précédent en lien avec le contexte politique, économique et social du rattachement à la France. Le désir d'embellissement de la ville, qui se traduit par les nombreux concours d'architecture organisés par L'Académie des Sciences et Belles Lettres de Besançon et par le désir des propriétaires de refaire les façades de leur maison, ne doit pas faire oublier une autre réalité : celle d'une ville profondément marquée par la ruralité. La présence de la vigne dans la ville, bien que moins importante qu'aux siècles précédents, ainsi que de nombreux jardins potagers à l'arrière des cours et la présence de poulaillers, étables, écuries au fond des parcelles, témoignent de la volonté des Bisontins d'avoir sous la main de quoi se sustenter en autarcie. Cette promenade dans la ville nous amène à redécouvrir Besançon sous l'angle de la campagne dans la ville.

BALADE URBAINE AUTOUR DU QUARTIER DE LA PRÉFECTURE

10 h

Mardi 4 octobre

15 h

Jeudi 16 juin

17 h

Vendredi 29 juillet

Jeudis 18 août et 1^{er} septembre

Rendez-vous devant le théâtre Ledoux **9**

49 rue Mégevand

Tarif plein : 8 €

Réservation auprès de l'Office de Tourisme et des Congrès du Grand Besançon.

Du théâtre de Claude-Nicolas Ledoux à la promenade Chamars, le secteur sud-ouest de Besançon a connu au cours des siècles de profondes mutations.

Redessiné par les fortifications de Vauban au XVII^e siècle du côté de Chamars, il voit la création du quartier de l'Intendance au XVIII^e siècle, l'aménagement d'une gare d'eau au siècle suivant et l'arrivée du tramway tout récemment.



PRESTIGIEUX HÔTELS PARTICULIERS DU XVIII^e SIÈCLE

RECTORAT

14 h 30

Lundi 24 octobre

Vendredi 30 septembre

RDV devant le Rectorat, **11**

10 rue de la Convention

Tarif plein : 8 €

Réservation obligatoire auprès de l'Office de Tourisme et des Congrès du Grand Besançon.

Au Moyen Âge, le palais des archevêques bisontins était situé à proximité de la cathédrale Saint-Jean. Au début du XVIII^e siècle, pour l'archevêque François-Joseph de Grammont, la façade sur rue est fortement remaniée et le bâtiment est prolongé sur l'arrière par deux ailes qui le relient à l'ancien palais. À la Révolution, les bâtiments sont vendus comme biens nationaux.



HÔTEL DE COURBOUZON-VILLEFRANCON

10 h

Mercredis 7 septembre et 26 octobre

15 h

Mardi 30 août

17 h

Jeudis 9 juin et 7 juillet

RDV devant devant l'Hôtel de Courbouzon-Villefrancon, 18 rue Chifflet **12**

Tarif plein : 8 €

Réservation obligatoire auprès de l'Office de Tourisme et des Congrès du Grand Besançon.

Cet hôtel particulier, construit pour Claude-Antoine Bocquet de Courbouzon entre 1732 et 1735 sur un terrain acheté aux Bénédictins de l'abbaye Saint-Vincent, fait partie de la floraison d'hôtels particuliers bâtis après la Conquête. L'hôtel passe à la famille Frère de Villefrancon dans la deuxième moitié du XVIII^e siècle. L'hôtel, qui présente une suite de salons remarquables, est aujourd'hui occupé par l'université.



HÔTEL DE L'ARCHEVÊCHÉ ET ABSIDE DU SAINT SUAIRE

10 h

Lundis 27 juin, 18 juillet et 19 septembre

Mardi 2 août

Jeudi 27 octobre

RDV devant l'Archevêché, **13**

3 rue de la Convention

Tarif plein : 8 €

Réservation obligatoire auprès de l'Office de
Tourisme et des Congrès du Grand Besançon.

Ce très bel hôtel particulier est reconstruit entre 1744 et 1750 pour le chanoine Charles-François-Denis d'Agay à l'emplacement d'une ancienne maison canoniale appartenant à la famille Boitouset. La propriété est restée entre les mains de la famille d'Agay jusqu'au XIX^e siècle. En 1910, l'hôtel est vendu à monseigneur Sallot de Brobègue pour en faire la nouvelle résidence des archevêques. À l'issue de la visite de l'Archevêché, découvrez l'abside du Saint Suaire dans la cathédrale Saint-Jean.

ABSIDE DU SAINT SUAIRE

Après l'effondrement du clocher de la cathédrale en 1729, la reconstruction du clocher et de l'abside orientale est entièrement dédiée au Saint Suaire. La décoration de cette abside baroque, œuvre du grand architecte parisien Germain Boffrand (1667-1754), abrite un ensemble prestigieux de peintures du XVIII^e siècle

PALAIS DE JUSTICE

10 h

Lundi 12 septembre

Mardi 7 juin

Vendredi 28 octobre

15 h

Lundi 22 août

Rendez-vous devant l'ancien palais de justice

Rue Hugues Sambin **14**

Tarif plein : 8 €

Attention : se munir d'un justificatif d'identité. Les
bagages volumineux sont interdits.

Réservation obligatoire auprès de l'Office de
Tourisme et des Congrès du Grand Besançon.

En compagnie d'un guide-conférencier et d'un ancien greffier, découvrez plus de quatre siècles d'architecture judiciaire. Construit de 1582 à 1586 par l'architecte Hugues Sambin, l'ancien palais de justice formait à l'origine le second corps de logis de l'hôtel de ville. Sa façade polychrome présente tous les éléments du répertoire ornemental de la Renaissance maniériste. De 1735 à 1739, de nombreux travaux sont entrepris, dont l'exceptionnel décor de lambris de la salle des audiences solennelles. Au XIX^e siècle, deux campagnes de construction sont menées par l'architecte bisontin Alfred Ducat. En 1897, une rue sépare définitivement le palais de justice de l'hôtel de ville. Dans la première moitié du XX^e siècle, les peintres Gervex et Isenbart réalisent le décor de plusieurs salles du palais. En 2003, le bâtiment est intégré à la nouvelle cité judiciaire, conçue par l'architecte Henri Gaudin.



LES SAVOIR-FAIRE EN MÉCANIQUE HORLOGÈRE ET MÉCANIQUE D'ART INSCRITS À L'UNESCO

L'UNESCO a inscrit le 16 décembre 2020 les savoir-faire en mécanique horlogère et mécanique d'art sur la liste représentative du patrimoine culturel immatériel de l'humanité. Cette inscription met en valeur une tradition vivante emblématique de l'Arc jurassien franco-suisse. La candidature a été considérée comme exemplaire par l'UNESCO pour la sensibilisation à l'importance du patrimoine culturel immatériel dans un espace transfrontalier.





JEUX DE PISTE !

À VÉLO LE TEMPS DES HORLOGERS

10 h 30
Dimanches 15 et 29 mai, 19 juin,
10 et 24 juillet, 7 et 21 août,
4 septembre

RDV devant l'Office de Tourisme **1**
et des Congrès, 52 Grande rue
(place du Huit-Septembre 1944)
Tarif plein : 11 €.

L'Office de Tourisme met des vélos à votre disposition si nécessaire, **réservation 48 h avant** le début de la prestation, auprès de l'Office de Tourisme et des Congrès du Grand Besançon.

Les beaux jours sont là, vous avez envie de faire une balade en vélo tout en vous amusant ? Alors découvrez notre jeu de piste « Le temps des Horlogers ». En compagnie d'un guide-conférencier, vous parcourez la ville à vélo et répondez à des énigmes en temps limité.

À PIED BONS BAISERS DE BESANCON

15 h
Mercredi 18 mai

RDV à l'Office de Tourisme et des Congrès **1**
52 Grande rue (place du Huit-Septembre 1944)
Tarif plein : 11 €

Réservation auprès de l'Office de Tourisme et des Congrès du Grand Besançon.

Vous avez envie de découvrir la ville à pied de manière ludique ? Notre jeu de piste « Bons baisers de Besançon » est fait pour vous !

En compagnie d'un guide-conférencier, vous parcourez la ville et répondez à des énigmes en temps limité.



LES PARCOURS HORLOGERS

CIRCUIT PATRIMOINE INDUSTRIEL HORLOGER

15 h

Lundi 2 mai

Mercredis 7 septembre et 19 octobre

17 h

Mercredis 13 juillet et 17 août

Jedi 16 juin

RDV place de la Révolution, **3**

devant la fontaine

Tarif plein : 8 €

Réservation auprès de l'Office de Tourisme et des Congrès du Grand Besançon.

Partez à la découverte du patrimoine industriel horloger de Besançon. De la première école d'horlogerie aux usines du quartier des Chaprais, en passant par les ateliers du square Saint-Amour, venez retrouver ces lieux, témoins des savoir-faire qui ont fait la renommée de l'horlogerie bisontine.

OBSERVATOIRE DE BESANÇON

15 h

Mercredis 25 mai, 22 juin, 27 juillet, 24 août

Samedis 6 août et 3 septembre

RDV 34 avenue de l'Observatoire

Tarif plein : 8 €

Cette visite est compliquée pour les enfants de moins de 10 ans. **Attention** : visite non accessible aux personnes à mobilité réduite (présence de marches).

Réservation obligatoire auprès de l'Office de Tourisme et des Congrès du Grand Besançon.

Dans la seconde moitié du XIX^e siècle, Besançon connaît une expansion de son activité horlogère qui lui confère le titre de capitale française dans ce domaine. C'est dans ce contexte que l'on construit, en 1862, l'observatoire astronomique, météorologique et chronométrique. Aujourd'hui la météorologie n'est plus dans ses attributions mais il est resté fidèle à ses deux autres missions : unité mixte de recherche de l'Université de Franche-Comté et du C.N.R.S, ses thématiques concernent l'astrophysique et la mesure du temps. En visitant l'Observatoire, découvrez la lunette astronomique méridienne qui permettait aux astronomes de donner l'heure aux horlogers de la ville !



ATELIER DÉCOUVERTE À L'OBSERVATOIRE

**En partenariat avec la Fabrikà
"À LA SECONDE PRÈS"**

17 h

Mercredis 4 mai, 7 septembre et 5 octobre

RDV 34 avenue de l'Observatoire

Gratuit

Réservation obligatoire auprès de l'Office de
Tourisme et des Congrès du Grand Besançon.

Depuis 1967 la seconde donnée par les horloges atomiques est définie par rapport au changement d'état de l'atome de césium. Auparavant, la mesure de cette même unité de temps se basait sur la durée de révolution de la terre autour du soleil. Dans les deux cas un phénomène stable et qui se répète à intervalle régulier est nécessaire pour déterminer précisément la durée d'une seconde. Cet atelier vous plongera dans les rouages de ces phénomènes et des appareils permettant la mesure du temps et vous découvrirez les sujets de recherche des scientifiques de l'Université de Franche-Comté qui aujourd'hui encore l'étudient et tentent de l'apprivoiser.





VISITES NOCTURNES EN MUSIQUE

VOYAGE FLAMENCO

Visite guidée au cœur de la ville
et du flamenco !

20 h

Mercredis 13 juillet, 20 juillet, 3 août, 17 août

RDV devant le kiosque du parc Micaud, 15

fin de visite place Granvelle, 8

prévoir son stationnement en conséquence.

Tarif plein : 12 €

Réservation obligatoire auprès de l'Office de
Tourisme et des Congrès du Grand Besançon

Cette soirée un peu particulière, s'offre comme un voyage dans l'espace et le temps mêlant harmonieusement le récit et la danse.

Voyage au cœur de la boucle bisontine, de place en place où les temps historiques se superposent, voyage au cœur du flamenco, art andalou devenu universel, où les émotions se partagent.

À travers des styles du flamenco traditionnel, les deux danseuses, Albane Mathieu et Laurence Marion-Diaz, de la Compagnie *Duende Flamenco*, et le guitariste Sidney Balsalobre, vous feront partager leur amour d'un art aux multiples facettes. Le public, pour clôturer la visite, participe en apprenant quelques pas et *palmas* (percussions avec les mains) avec les danseuses.

VESONTIO : DE L'OPPIDUM SÉQUANE À LA CAPITALE ROMAINE

19 h

Mercredi 27 juillet

Jeudi 11 août et lundi 22 août

RDV place Marulaz, devant la fontaine, 16

fin de visite rue de la Convention, 11

prévoir son stationnement en conséquence.

Tarif plein : 12 €

Réservation obligatoire auprès de l'Office de
Tourisme et des Congrès du Grand Besançon.

Oppidum des Séquanes, *Vesontio* est célébrée par Jules César dans « *Les commentaires sur la guerre des Gaules* ». Le site défensif exceptionnel, dans lequel s'est développée la ville gauloise, attire l'attention du grand stratège. La cité séquane, à l'abri de son rempart, occupe la totalité de la Boucle avec des quartiers organisés et des rues bordées de constructions à charpentes de bois. Dans la deuxième moitié du I^{er} siècle après J.C., la romanisation s'accélère, *Vesontio* change de visage, la mise en place d'un programme de constructions publiques monumentales et la restructuration des voies de circulation vont impulser la construction privée.

Des arènes à la Porte Noire, partez à la découverte de la ville antique et laissez-vous entraîner par les sonorités méditerranéennes du groupe Kalarash.



Le vigneron Barbizier

VISITES GOURMANDES

BESANÇON, HISTOIRE DE GOÛT

15 h

Lundis 13 juin, 11 juillet, 12 septembre,
10 octobre

Vendredi 13 mai

RDV Place de la Révolution, **3**
devant la fontaine

Tarif plein : 11 €

Réservation obligatoire auprès de l'Office de
Tourisme et des Congrès du Grand Besançon.

Quels étaient les quartiers commerçants ? Où était
située la grande tuerie du bourg ? Que mangeait-on
et dans quoi mangeait-on dans l'antiquité ?

Vous trouverez des réponses à toutes ces questions
tout en profitant du patrimoine et de l'histoire
bisontine.

Cette visite diversifiée vous entraîne à la décou-
verte des collections du Musée des Beaux-Arts et
d'Archéologie et se termine de façon conviviale
par une dégustation sucrée.

LE VIN ET LA VIGNE À BESANÇON

VISITE AVEC DÉGUSTATION

15 h

Jeudis 19 mai, 23 juin, 21 juillet,
15 septembre, 13 octobre

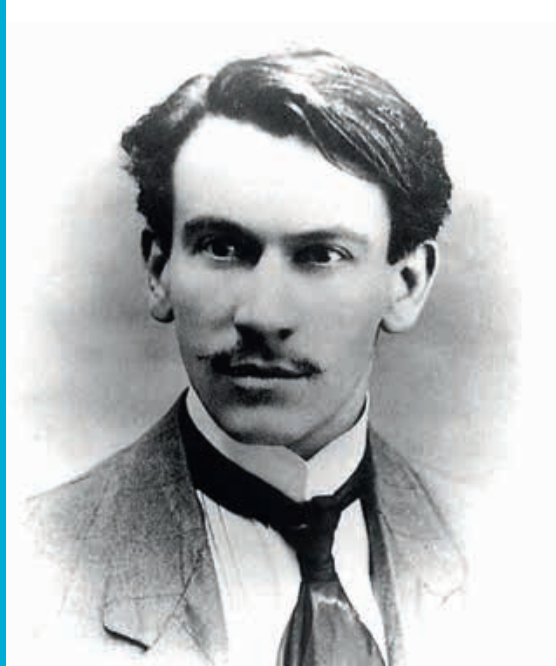
RDV devant le Fort Griffon **17**

Tarif plein : 11 €

Réservation obligatoire auprès de l'Office de
Tourisme et des Congrès du Grand Besançon.

La viticulture a pendant de nombreux siècles
occupé les Bisontins, l'activité économique de
la cité reposait essentiellement sur elle, tout au
moins jusqu'au début du XIX^e siècle. Aujourd'hui,
la vigne n'occupe plus que de très petites parcelles,
mais le souvenir de cette activité reste présent à
travers la toponymie des rues, l'architecture de
certaines maisons, les sculptures et décors variés
que l'on peut encore admirer. Cette visite au cœur
de la ville vous permet de renouer avec la longue
histoire du vin à Besançon. Vous terminerez cette
visite par une dégustation de vins du Jura.

ITINÉRAIRES DES ARTISTES ET ÉCRIVAINS



SUR LES PAS DE LOUIS PERGAUD

15 h

Lundi 9 mai

Mardis 19 juillet, 20 septembre, 18 octobre

*RDV esplanade des Droits de l'Homme,
devant la statue de Victor Hugo*

18

Tarif plein : 8 €

Réservation obligatoire auprès de l'Office de
Tourisme et des Congrès du Grand Besançon.

Louis Pergaud (1882-1915), né à Belmont dans le Doubs, passe ses années de jeunesse et de formation à Besançon avant de devenir instituteur à Landresse. L'Office de Tourisme vous propose un circuit pour évoquer la vie et l'œuvre de cet écrivain, auteur du célèbre roman *La guerre des boutons*, disparu lors de la Première Guerre mondiale.



© Ville de Besançon Musée du Temps

SUR LES PAS DE GUSTAVE COURBET

15 h

Lundi 18 juillet

Judis 9 juin, 22 septembre, 20 octobre

RDV devant la maison Victor Hugo **2**

140 Grande Rue

Tarif plein : 8 €

Réservation obligatoire auprès de l'Office de
Tourisme et des Congrès du Grand Besançon.

À l'automne 1837, Gustave Courbet quitte Ornans pour devenir pensionnaire au Collège royal de Besançon. Il continue sa formation artistique auprès de Charles-Antoine Flajoulot, professeur à l'École des Beaux-Arts de Besançon. Cette promenade au cœur de la ville permet d'évoquer les jeunes années de Courbet avant son départ pour Paris en 1839, ainsi que les relations que le peintre entretenait avec des personnalités franc-comtoises : Pierre-Joseph Proudhon, Victor Hugo, Max Buchon... Le parcours se termine par la découverte des œuvres de Courbet conservées au Musée des Beaux-Arts et d'Archéologie.

AUTOUR DE PIERRE-JOSEPH PROUDHON

15 h

Lundis 20 juin, 19 septembre, 17 octobre

Mardi 26 juillet

Vendredi 20 mai

RDV devant la maison natale de Proudhon **19**

23 rue du Petit Battant

Tarif plein : 8 €

Réservation obligatoire auprès de l'Office de
Tourisme et des Congrès du Grand Besançon.

Le 15 janvier 1809 naissait à Besançon, Pierre-Joseph Proudhon, au cœur d'une famille modeste du quartier Battant. Contraint d'abandonner des études qui s'annonçaient brillantes en raison des difficultés financières rencontrées par ses parents, Proudhon devient ouvrier typographe. Il travaille dans plusieurs imprimeries avant de partir pour Paris. Économiste, philosophe, sociologue, Proudhon ne cessera de défendre, tout au long de sa vie, un modèle de société plus juste fondé, entre autres, sur l'entraide mutualiste et l'autogestion.



VISITE THÉÂTRALISÉE COSTUMÉE

BESANÇON À LA RENAISSANCE :
en suivant Hélène de Brederode

15 h

**Dimanches 8 et 15 mai, 26 juin,
4 et 11 septembre, 2 et 9 octobre**

17 h

Lundi 25 juillet

Lundis 1^{er}, 8, 15 et 22 août

*RDV devant le parvis de la Cathédrale Saint-Jean,
rue de la Convention* **20**

Tarif plein : 11 €

Réservation obligatoire auprès de l'Office de
Tourisme et des Congrès du Grand Besançon.

*Possibilité de visite en autonomie avec le site
visiter.besancon.fr*



Faites un saut dans l'histoire en suivant Hélène de Brederode, épouse de Thomas Perrenot de Granvelle, qui vous emmène à la découverte de Besançon au temps de la Renaissance. En immersion totale dans la période, vous la rencontrerez dans la cathédrale Saint-Jean, en ce jour du 30 mars 1564. Elle sera ravie d'évoquer sa vie, ses voyages, sa prestigieuse famille, la politique territoriale complexe dans laquelle se trouve Besançon ou encore les tensions religieuses latentes entre les catholiques et les protestants. Elle vous proposera certainement de l'accompagner dans sa pérégrination bisontine qui vous mènera jusqu'au quartier Battant.







TRÉSORS DU PATRIMOINE RELIGIEUX

L'ÉGLISE SAINTE-MADELEINE ET SON TRÉSOR

15 h

Mardis 27 septembre, 25 octobre

Mercredis 25 mai, 15 juin, 20 juillet

*RDV sur le parvis de l'église Sainte-Madeleine,
1 rue de la Madeleine*

21

Tarif plein : 8 €

Réservation obligatoire auprès de l'Office de
Tourisme et des Congrès du Grand Besançon.

Œuvre maîtresse de l'architecte Nicolas Nicole, l'église Sainte-Madeleine est une église halle de style néoclassique. Les travaux commencés en 1746 vont se prolonger jusqu'à la fin du XVIII^e siècle. Les deux tours sont terminées en 1830. L'intérieur du sanctuaire est organisé en trois nefs rythmées par des colonnes couplées et abrite des œuvres importantes de la peinture religieuse des XVII^e, XVIII^e et XIX^e siècles. La visite de l'église se termine par la visite du trésor.

LE TRÉSOR DE L'ÉGLISE SAINTE-MADELEINE

La collégiale Sainte-Madeleine dispose d'un espace musée comprenant 3 salles d'expositions, ainsi qu'une collection de vêtements liturgiques absolument magnifique!

L'ÉGLISE SAINT-PIERRE

10 h

Lundis 5 septembre et 3 octobre

Mardi 26 juillet

15 h

Lundis 23 mai et 29 août

Samedi 18 juin

*RDV sur le parvis de l'église Saint-Pierre,
place du Huit-Septembre 1944*

22

Tarif plein : 8 €

Réservation obligatoire auprès de l'Office de
Tourisme et des Congrès du Grand Besançon.

Construite entre 1782 et 1786, l'église Saint-Pierre a remplacé des édifices plus anciens dont l'origine remonterait au IV^e siècle. Elle est l'œuvre de l'architecte bisontin Claude-Joseph Bertrand (1734-1797) qui reprit partiellement les plans du grand architecte parisien Victor-Louis (1731-1800).



EN QUÊTE D'HISTOIRE

**Revivez les temps forts de l'histoire bisontine,
à travers quatre périodes clés qui ont façonné
la physionomie actuelle de la ville.**

VESONTIO L'ANTIQUE

10 h

Mercredis 6 juillet et 21 septembre

15 h

Mercredis 4 mai, 1^{er} juin, 3 août

Vendredi 28 octobre

RDV square Castan, rue de la Convention **23**

Tarif plein : 8 €

Réservation obligatoire auprès de l'Office de
Tourisme et des Congrès du Grand Besançon.

En 58 avant Jésus-Christ, la venue de Jules César dans la cité amorce sa romanisation. À partir des premières décennies du I^{er} siècle, l'édification des grands monuments publics offre progressivement à *Vesontio* l'aspect d'une ville romaine. Forum, théâtre, amphithéâtre, temples et demeures luxueuses s'installent autour du centre monumental. La cité s'organise autour d'un axe principal, le *cardo maximus*, dont l'actuelle Grande Rue reprend sensiblement le tracé.



© Église protestante unie de Besançon & Environs - P.E. Paris



MAISONS BISONTINES DU MOYEN ÂGE

10 h

Mardi 12 juillet

Jeudi 4 août

Vendredi 2 septembre

15 h

Lundis 30 mai, 27 juin

Jeudi 27 octobre

RDV devant l'église Sainte-Madeleine **21**

1 rue de la Madeleine

Tarif plein : 8 €

Réservation obligatoire auprès de l'Office de
Tourisme et des Congrès du Grand Besançon.

Contrairement à ce qu'on pourrait croire, les maisons bisontines antérieures au XVI^e siècle n'ont pas totalement disparu, comme en témoignent les demeures de certains grands dignitaires ecclésiastiques, tel le vieil archevêché ou le logis de l'hôpital du Saint-Esprit. D'autres traces subsistent, comme le parcellaire, directement issu du découpage du sol à l'époque médiévale ou la survivance des constructions en pans de bois du XVI^e siècle. Dans le bourg, ont été aussi conservés les vestiges de certaines maisons de grands marchands avec leurs caves monumentales. Quant à l'habitat aristocratique, il était représenté par des maisons tours dont certaines sont toujours visibles dans l'espace urbain du centre ancien.

NOS PLUS BELLES MAISONS DE LA RENAISSANCE

Circuit 1

15 h

Vendredi 7 octobre

17 h

Mardi 6 septembre

Mercredis 8 juin, 6 juillet, 10 août

RDV devant la Porte Rivotte, 23 rue Rivotte **5**

Circuit 2

15 h

Lundis 26 septembre, 31 octobre

17 h

Mercredis 29 juin, 20 juillet, 24 août

RDV devant l'Hôtel de Champagne, **24**
37 rue Battant

Tarif plein : 8 €

Réservation obligatoire auprès de l'Office de
Tourisme et des Congrès du Grand Besançon.

Besançon, ville libre et impériale, connaît sous le gouvernement de l'empereur Charles Quint une période de paix et de prospérité propice au développement des arts. La présence à Besançon d'hommes illustres, familiers de l'empereur, amateurs d'art comme le sont Nicolas et Antoine de Granvelle, favorise l'introduction dans la ville du renouveau artistique caractéristique du XVI^e siècle. Au cœur de la Boucle partez à la découverte de nos belles maisons du XVI^e siècle.



PARCS & JARDINS

DE LA FEUILLE À LA PIERRE : TRÉSORS DE NOS PARCS ET JARDINS PUBLICS

10 h

Mardi 21 juin

Jeudis 21 juillet et 15 septembre

Vendredi 14 octobre

15 h

Mardi 31 mai

RDV à l'entrée du parc Micaud **15**

Tarif plein : 8 €

Réservation obligatoire auprès de l'Office de
Tourisme et des Congrès du Grand Besançon.

À la fin du XVIII^e siècle, Besançon possède deux jardins publics : Chamars et Granvelle. Les théories hygiénistes, le besoin urgent de restaurer les promenades existantes, conduiront les édiles bisontins à l'aménagement de nouvelles promenades tout au long du XIX^e siècle. Un circuit pour découvrir l'histoire de nos jardins publics, du parc Micaud à la promenade Granvelle, en passant par le jardin des sens et le square Saint-Amour.

LE CIRCUIT DES FONTAINES

10 h

Mardi 23 août

Jeudis 22 septembre et 13 octobre

Dimanche 22 mai

17 h

Jeudi 23 juin

Samedi 30 juillet

RDV au pied de la fontaine, place Bacchus **25**
dans le quartier Battant

Tarif plein : 8 €

Réservation obligatoire auprès de l'Office de
Tourisme et des Congrès du Grand Besançon.

Les fontaines publiques sont d'importants éléments du décor urbain. Elles témoignent, au cours des siècles, de la difficile conquête de l'eau dans la cité ainsi que de l'attention particulière apportée à leur construction.



VISITES SCIENTIFIQUES

APOTHECAIRERIE SAINT-JACQUES

10 h

Mardis 28 juin, 19 juillet

Mercredi 14 septembre

Vendredi 13 mai

15 h

Samedi 15 octobre

17 h

Jedi 11 août

RDV Portail d'entrée de l'hôpital Saint-Jacques

2 rue de l'Orme de Chamars **26**

Tarif plein : 8 €

Réservation obligatoire auprès de l'Office de
Tourisme et des Congrès du Grand Besançon.

Pass sanitaire obligatoire.

L'hôpital Saint-Jacques, qui s'inscrit dans la longue tradition hospitalière de la cité, est le premier édifice d'importance construit après la conquête par ordre de Louis XIV. Il conserve l'une des plus belles pharmacies de France, constituée vers 1680. Une collection exceptionnelle — environ 250 pots datant de la fin du XVII^e siècle — vous est présentée dans son décor d'origine.

MUSÉE DE L'ANESTHÉSIE

14 h

Judis 5 mai, 2 juin, 7 juillet, 4 août,

1^{er} septembre, 6 octobre

RDV Portail d'entrée de l'hôpital Saint-Jacques

2 rue de l'Orme de Chamars **26**

Tarif plein : 8 €. Visite maintenue à partir de quatre personnes.

Réservation obligatoire auprès de l'Office de
Tourisme et des Congrès du Grand Besançon.

Pass sanitaire obligatoire.

Ce musée est situé à l'hôpital Saint-Jacques, dans un cadre original qui n'a plus son semblable en France — un bloc opératoire — dont la conception remonte à 1935. Le parcours des salles et les nombreux objets qui y sont conservés répondent aux questions et appréhensions qui subsistent à l'égard de cette acquisition majeure de l'homme : la maîtrise de la douleur.



À LA DÉCOUVERTE DES QUARTIERS

DE LA GARE VIOTTE AU QUARTIER BATTANT

15 h

Mardis 3 mai, 7 juin, 5 juillet,
6 septembre, 4 octobre

RDV arrêt tram Gare Viotte

2 avenue de la Paix

Tarif plein : 8 €

Réservation obligatoire auprès de l'Office de Tourisme
et des Congrès du Grand Besançon.

L'Office de Tourisme et des Congrès du Grand Besançon vous propose de découvrir l'histoire et le patrimoine du quartier de la gare Viotte puis de regagner le centre-ville par le quartier Battant. Cette promenade vous permettra de découvrir le patrimoine et l'histoire de ces quartiers ainsi que leurs aménagements récents.

LE PLANOISE DE NOVARINA

10 h

Mardis 20 septembre, 18 octobre

17 h

Mardis 31 mai, 28 juin, 26 juillet

*RDV devant l'église Saint-François d'Assise,
place Jean Moulin*

Tarif plein : 8 €

Réservation obligatoire auprès de l'Office de Tourisme
et des Congrès du Grand Besançon.

En 1963, la Ville de Besançon confie à Maurice Novarina une étude d'urbanisme pour son extension. Le plan directeur de Novarina, tout en respectant la politique de l'époque en matière d'urbanisme et de logements, avait pour ambition de faire vivre ce nouvel espace construit en fonctionnement et en liaison avec la ville. Novarina travaillera sur cette opération jusqu'en 1968. Les formes urbaines de cette « ville nouvelle » répondent à l'idée d'un urbanisme de parc d'immeubles, conformément aux préceptes de la Charte d'Athènes (1933) qui devaient inspirer la reconstruction de nombreuses villes et quartiers en Europe au lendemain de la seconde guerre mondiale.



GRAND BESANÇON, DÉCOUVERTES

PATRIMOINES DE NOS VILLAGES

LES CABORDES

RANDONNÉE VISITE

15 h

Lundi 25 juillet

Mardis 24 mai, 28 juin, 2 août, 11 octobre

Jeudi 8 septembre

RDV à la Maison de quartier de Velotte,

37 chemin des Journaux, 25000 BESANÇON

Tarif unique : 4 €

Réservation obligatoire auprès de l'Office de
Tourisme et des Congrès du Grand Besançon.

Environ 8 km. Durée : 2 h 30.

Chaussures de randonnée indispensables.

Présentes sur le territoire communal depuis le XVI^e, les cabordes, constructions en pierres sèches, témoignent de l'importance de la culture de la vigne dans notre région et de la vitalité économique de celle-ci. Utiles aux vigneron, elles leur permettaient d'entreposer leurs outils, de s'abriter en cas d'orage et éventuellement d'y dormir si les portes de la cité étaient fermées.

LECTURE AGRICOLE

SUR LE SITE DU BELVÉDÈRE DE LA DAME BLANCHE

En partenariat avec Destination 70

11 h

Samedi 23 juillet

18 h

Mardi 23 août

RDV devant la mairie,

7 Grande Rue, 25870 TALLENAY

Réservation obligatoire auprès de l'Office de
Tourisme et des Congrès du Grand Besançon.

Visite gratuite.

*Cette randonnée de 6 km comporte du dénivelé,
prévoir des chaussures de randonnée et de l'eau.*



PIREY

VISITE DU VILLAGE ET DE L'ÉGLISE SAINT-MARTIN

15 h

Mercredi 11 mai

**Dimanches 5 juin, 31 juillet, 7 août,
11 septembre, 23 octobre**

*RDV devant l'église, place du Colonel Max de Pirey
25454 PIREY*

***Réservation obligatoire** auprès de l'Office de
Tourisme et des Congrès du Grand Besançon.*

ÉGLISE SAINT-MARTIN

Édifiée au XVII^e siècle, plusieurs fois remaniée, l'église abrite un très beau mobilier classé provenant de l'ancien couvent de Consolation (Haut-Doubs) et acquis par la commune en 1805. Éléments majeurs de ce décor : les retables, avec la *Vierge au manteau*, remarquable groupe sculpté du XVI^e siècle ; la chaire à prêcher et une série de tableaux des peintres comtois Blaise et Adrien Richard.

Limitrophe de Besançon, Pirey a connu, dès les années soixante, une profonde transformation tout en maintenant pour ses habitants une qualité de vie reconnue. Les activités agricoles ont fait place à une économie moderne où domine la micromécanique et le plan de développement qui préside, depuis 1974, à l'aménagement de l'habitat respecte le bâti ancien et le cadre naturel. Aujourd'hui, de nombreuses associations achèvent de faire de Pirey une commune où il fait bon vivre. Cette visite commentée vous donnera des vues sur les plus belles maisons du village et sur le parc du château. Elle vous permettra de découvrir l'église et ses richesses artistiques ainsi qu'une caborde sur l'ancien coteau vigneron.



ARGUEL

RANDONNÉE VISITE

15 h

Lundis 16 mai, 5 septembre, 3 octobre

Mardi 21 juin

Vendredi 29 juillet

*RDV devant le lavoir, Départementale 141,
25660 ARGUEL*

Tarif unique : 4 €

Réservation obligatoire auprès de l'Office de
Tourisme et des Congrès du Grand Besançon.

*Durée : 2 h 30 environ. Prévoir de bonnes chaussures
de marche.*

Bâti sur un éperon rocheux, le château d'Arguel domine la vallée du Doubs en amont de Besançon. Sa situation géographique en a fait un lieu stratégique de premier plan. Ayant probablement eu un rôle de vigie dès l'époque gallo-romaine sur l'axe Rome-Vesontio, le site devient seigneurie (château et bourg), à la fin du XI^e siècle, sous les puissants seigneurs d'Arguel — l'un d'eux est archevêque de Besançon de 1109 à 1117.

MISEREY-SALINES

14 h 30

Vendredis 27 mai et 23 septembre

RDV à l'entrée du château

6 route de la Chapelle, 25480 MISEREY-SALINES

Tarif plein : 8 €

Visite de l'extérieur du château uniquement.

Réservation obligatoire auprès de l'Office de
Tourisme et des Congrès du Grand Besançon.

Un premier château fort fut construit dans la partie haute du village. Le château actuel, reconstruit à la fin du XV^e et au début du XVI^e siècle, remanié puis agrandi d'un nouveau corps de bâtiment au XVIII^e siècle, occupe une situation plus centrale face à l'église. Ayant appartenu à différentes familles nobles de Franche-Comté, il est racheté en 1753 par Nicolas-Marin d'Orival, conseiller au parlement de Franche-Comté. En 1854, le village ayant été épargné lors d'une épidémie de choléra, l'abbé Guillemette décide la construction d'une chapelle en remerciement de la protection accordée par saint Ferréol et saint Ferjeux. Pierre Marnotte, architecte de la ville de Besançon, en élabore les plans.



DELUZ

15 h

Mardis 14 juin et 27 septembre

Jeduis 28 juillet et 6 octobre

*RDV devant l'église Saint-Martin, rue de l'Église,
25960 DELUZ*

Tarif plein : 6 €

Réservation obligatoire auprès de l'Office de
Tourisme et des Congrès du Grand Besançon.

Charmant village des bords du Doubs, Deluz s'est développé dans une vallée étroite bordée de collines escarpées. Si l'étymologie est probablement d'origine celtique, les premiers témoignages écrits faisant référence au village datent du XIII^e siècle. Au XIX^e siècle, l'arrivée du chemin de fer ainsi que le creusement du canal Monsieur favorisent son développement. En 1879, Deluz possède la plus importante papeterie de Franche-Comté : 450 ouvriers y travaillent. De l'église Saint-Martin à la chapelle de Montoille en passant par l'ancienne papeterie, cette promenade commentée vous permet de découvrir l'ensemble du patrimoine religieux et industriel de Deluz.

L'AQUEDUC D'ARCIER

15 h

Lundi 1^{er} août

**Vendredis 6 mai, 1^{er} juillet, 2 septembre,
7 octobre**

*RDV avant l'entrée du village d'ARCIER lorsque l'on
arrive de Besançon*

Lieu-dit Arcier, 25220 VAIRE

Tarif plein : 6 €

Attention : la visite ne comprend pas l'espace
technique intérieur utilisé par le service des Eaux
de la Ville de Besançon.

Réservation obligatoire auprès de l'Office de
Tourisme et des Congrès du Grand Besançon.

C'est au I^{er} siècle, sous le règne de l'empereur Vespasien, qu'un ouvrage d'adduction d'eau de 10 km de long est bâti, permettant d'acheminer les eaux d'Arcier jusqu'au centre de *Vesontio*. En dépit des multiples ressources d'eau disponibles aux alentours de Besançon, les sources d'Arcier sont choisies en raison de leur altitude et de leur débit important. L'ouvrage est ruiné au V^e siècle et il faut attendre 1854 pour que les sources d'Arcier soient à nouveau captées. Elles assureront l'essentiel de l'alimentation en eau de Besançon durant plus d'un siècle.



LES AUXONS

15 h

Lundi 23 mai

RDV devant la mairie d'Auxon-Dessus

1 rue de l'Église, 25870 LES AUXONS

Tarif plein : 6 €

Visite de l'extérieur du château uniquement.

Réservation obligatoire auprès de l'Office de
Tourisme et des Congrès du Grand Besançon.

La commune des Auxons regroupe deux villages, Auxon-Dessus et Auxon-Dessous, réunis administrativement depuis 2015. Elle a donc la particularité de posséder deux cœurs historiques qui présentent, autour de leurs églises aux typiques clochers comtois, de belles maisons et fermes caractérisées par un volume important, de larges toits pentus et de belles portes de granges. Trois lavoirs enrichissent le patrimoine de la commune. Un joli parc abrite un château, bâti à la Renaissance puis remanié aux XVII^e et XVIII^e siècles. La visite permet de découvrir le village et les extérieurs du château.

LE CHÂTEAU DE MONCLEY

15 h

Dimanches 22 mai, 12 juin, 17 juillet, 14 août, 4 septembre

RDV à l'entrée principale du château, devant les grilles, route d'Emagny, 25170 MONCLEY

Attention : rendez-vous à 14 h 45. Pour des raisons de sécurité, la grille sera fermée à 15 h.

Tarif plein : 8 €

Réservation obligatoire auprès de l'Office de
Tourisme et des Congrès du Grand Besançon.

Moncley était la résidence de campagne du marquis de Terrier-Santans, président à Mortier au parlement de Franche-Comté. Construit sur les plans de l'architecte Claude-Joseph Bertrand à partir de 1778, cet élégant château néoclassique s'élève dans une nature préservée et entretenue. Le grand vestibule aux colonnes, la rotonde et ses portraits, ainsi que les chambres à papiers peints Louis XVI sont les joyaux de cette maison.



CÔTÉ NATURE

L'Office de Tourisme et des Congrès vous invite à découvrir Besançon et ses environs.

RANDONNÉES

LA VIA FRANCIGENA

Cet itinéraire remarquable traverse le département du Doubs !

Reconnue « Grand Itinéraire Culturel » par le Conseil de l'Europe, la *Via Francigena* relie Canterbury à Rome via l'Angleterre, la France, la Suisse et l'Italie. 1700 km de randonnée au total, dont 110 km dans le Doubs, de Cussey-sur-l'Ognon aux Fourgs en passant par Besançon, la vallée de la Loue et Pontarlier, des plaines reposantes aux sommets offrant de superbes panoramas sur la chaîne des Alpes et les lacs d'altitude... Son tracé correspond d'ailleurs à celui du GR®145 homologué par la Fédération française de randonnée pédestre.

Cet itinéraire invite également à la découverte des richesses culturelles, c'est pourquoi l'Office de Tourisme de Grand Besançon Métropole vous invite à des randonnées visites pour découvrir les richesses culturelles et environnementales de la *Via Francigena* sur notre territoire.



LE LONG DE LA VIA FRANCIGENA

Itinéraire 1

DE BESANÇON À LA CHAPELLE-DES-BUIS

10 h

Mercredi 29 juin

RDV sur le parvis de l'église Sainte-Madeleine,
1 rue de la Madeleine **21**

Tarif unique : 4 €

Réservation obligatoire auprès de l'Office de
Tourisme et des Congrès du Grand Besançon.
Chaussures de randonnée indispensables.
Environ 10 km. Durée : 2 h 30

Deux millénaires d'histoire cheminent le long de la *Via Francigena*, voie qui relie le nord de l'Europe, Canterbury, à Rome, la Ville éternelle.

À la différence des routes de Saint-Jacques de Compostelle, nées exclusivement du pèlerinage, la *Via Francigena* est une voie antique de l'Empire romain, à vocation militaire et stratégique. Elle devient un itinéraire de pèlerinage lorsque, sous Constantin, les premiers chrétiens se rendent à Rome sur les tombes de saint Pierre et saint Paul. Cette randonnée urbaine au départ du quartier Battant permet d'évoquer le patrimoine historique et architectural le long de la *Via Francigena*, de suivre la boucle du Doubs, et enfin, de poursuivre par les collines jusqu'à la Chapelle-des-Buis.

Itinéraire 2

DE MAMIROLLE À FOUCHERANS

15 h

Mardis 31 mai et 12 juillet

RDV devant l'église Saint-Pierre, 25620 MAMIROLLE
Tarif unique : 4 €

Réservation obligatoire auprès de l'Office de
Tourisme et des Congrès du Grand Besançon.

Le long de l'ancienne voie romaine de Mamirolle au Gratteris, cette randonnée réserve de belles découvertes : dolmens, lapiaz (formation géologique des régions calcaires) et chapelle Saint-Maximin.



LE LONG DE LA VOIE ROMAINE, À OSSELLE

14 h 30

Samedi 14 mai

**Dimanches 19 juin, 10 juillet, 28 août,
25 septembre, 16 octobre**

RDV sur le parking au-dessus du cimetière à la sortie de la commune sur la D12 en direction de Torpes, 25438 OSSELLE-ROUTELLE

Gratuit

Réservation obligatoire auprès de l'Office de Tourisme et des Congrès du Grand Besançon.

Chaussures de marche conseillées avec chaussettes montantes, certains passages peuvent être encombrés de ronces.

Cette randonnée de 6 km en partie en sous-bois, suit l'ancienne voie romaine.

La situation en surélévation du tronçon a permis la découverte de cette voie romaine, la présence d'un chemin forestier qui la recoupe nous offre une vue en coupe de sa construction.

DELUZ ET LE BELVÉDÈRE DE MONTOILLE

15 h

Vendredi 16 septembre

RDV devant l'église Saint-Martin, 25960 DELUZ

Tarif unique : 4 €

Réservation obligatoire auprès de l'Office de Tourisme et des Congrès du Grand Besançon.

Chaussures de randonnée indispensables.

Une randonnée sur les falaises pour découvrir le site des pelouses sèches inscrit dans un projet « Natura 2000 », des chamois qui vivent à flanc de collines et des vues superbes depuis le belvédère sur le Doubs et Aigremont.



LE ROCHER DE VALMY

15 h

Lundi 26 septembre

Mardi 17 mai

Jeudi 30 juin

RDV sur le parking avant la sortie du village,

place Jules Pagnier, 25720 BEURE

Tarif unique : 4 €

Réservation obligatoire auprès de l'Office de
Tourisme et des Congrès du Grand Besançon.

Chaussures de randonnée indispensables.

Au départ de Beure, une randonnée qui offre des points de vue très agréables sur Besançon et nous permettra d'évoquer l'histoire du groupe Guy Mocquet.

LE CHÂTEAU DE MONTFERRAND

15 h

Mardi 13 septembre

RDV sur le parking de la mairie,

4 rue de la Mairie, 25320 RANCENAY

Tarif unique : 4 €

Réservation obligatoire auprès de l'Office de
Tourisme et des Congrès du Grand Besançon.

Chaussures de randonnée indispensables.

Au départ de Rancenay, une randonnée offrant des points de vue magnifiques sur la vallée du Doubs.



© Roland Bois



À LA DÉCOUVERTE DES FORTS DU GRAND BESANÇON

FORT DE PUGÉY

14 h 30

Samedi 7 mai

RDV sur le parking de la Mairie, 25720 PUGÉY

Tarif plein : 8 €

Visite extérieure uniquement.

Réservation obligatoire auprès de l'Office de
Tourisme et des Congrès du Grand Besançon.

Propriété de la commune de Pugéy, c'est le dernier ouvrage réalisé à Besançon. Creusé de 1890 à 1892, Il est entièrement souterrain. On y a employé, pour la première fois dans la place, le "Béton spécial". On accède aux casemates enterrées à 10 mètres de profondeur par l'un des deux escaliers à vis suspendus.

FORT DE FONTAIN

14 h 30

Samedi 18 juin

RDV à l'église de Fontain

Place de l'Église, 25660 FONTAIN

Tarif plein : 8 €

Réservation obligatoire auprès de l'Office de
Tourisme et des Congrès du Grand Besançon.

Découverte du fort le plus original du camp retranché de Besançon. Bien que ruiné par son premier acquéreur, il a encore fière allure avec ses batteries annexes dont l'une est modifiée en batterie contre avions au XX^e siècle.



© Roland Bois

FORTIFICATIONS DE MONTFAUCON

14 h 30

Dimanche 3 juillet

*RDV au Belvédère de Montfaucon,
20 rue de la Vue des Alpes, 25660 MONTFAUCON
Tarif plein : 8 €*

Visite extérieure uniquement.

Réservation obligatoire auprès de l'Office de
Tourisme et des Congrès du Grand Besançon.

Cette randonnée en boucle permettra de découvrir l'un des sites de mise en défense de Besançon lors de la guerre de 1870 et son prolongement avec la réalisation du camp retranché de Besançon. À voir : redoute, poste optique, batterie contre-aéronef, tranchées.

FORT DE BREGILLE

14 h 30

Samedi 16 juillet

*RDV au fort de Bregille,
80 chemin du Fort de Bregille, 25000 BESANÇON
Tarif plein : 8 €*

Visite extérieure uniquement.

Réservation obligatoire auprès de l'Office de
Tourisme et des Congrès du Grand Besançon.

Le bombardement de la ville par les Autrichiens en 1814, depuis les hauteurs de la colline de Bregille met en évidence la nécessité d'occuper le sommet de la colline pour élargir le périmètre défensif de la ville. Le fort de Bregille, avec caserne à l'épreuve (ancêtre de la caserne blindée type Belmas) est construit de 1820 à 1832.

FORT DE CHAUDANNE

14 h 30

Dimanche 21 août

*RDV au fort de Chaudanne, 54 chemin du Fort de
Chaudanne, 25000 BESANÇON
Tarif plein : 8 €*

Visite extérieure uniquement.

Réservation obligatoire auprès de l'Office de
Tourisme et des Congrès du Grand Besançon.

Après le blocus de 1814 et la tentative de coup de main sur la "Lunette de Chaudanne", les militaires décident de renforcer la protection de la ville, pour en éloigner les canons d'un éventuel ennemi, en construisant un véritable fort. Il est réalisé de 1841 à 1844.

OUVRAGES DE LA CRÊTE DE POUILLEY-LES-VIGNES (1889-1891)

14 h 30

Samedi 24 septembre

*RDV parking de l'église,
25115 POUILLEY-LES-VIGNES
Tarif plein : 8 €*

Visite extérieure uniquement.

Réservation obligatoire auprès de l'Office de
Tourisme et des Congrès du Grand Besançon.

L'ensemble fortifié de Pouilley assure la protection nord-ouest du camp retranché de Besançon, il est réalisé de 1889 à 1891.

La crête de 1800 mètres est occupée par quatre ouvrages d'Infanterie avec abris sous roc, et de quatre batteries d'artillerie.

CALENDRIER MAI 2022 - OCTOBRE 2022

▲ Visites accompagnées

◆ Ateliers, animations

□ Randonnées

MAI

Lundi 2

▲ Circuit Patrimoine industriel horloger - 15 h 18

Mardi 3

▲ De la gare Viotte au quartier Battant - 15 h 32

Mercredi 4

▲ *Vesontio* l'antique - 15 h 28

◆ Atelier « À la seconde près » - 17 h 19

Jeudi 5

▲ Musée de l'anesthésie - 14 h 31

Vendredi 6

▲ L'aqueduc d'Arcier - 15 h 36

Samedi 7

▲ Il était une fois Besançon - 11 h 4

▲ Le fort de Pugey - 14 h 30 42

▲ La Tour de la Pelote - 15 h 6

Dimanche 8

◆ Visite théâtralisée costumée - 15 h 24

Lundi 9

▲ Sur les pas de Pergaud - 15 h 22

Mercredi 11

▲ Visite de Pirey - 15 h 34

Vendredi 13

▲ Apothicairerie Saint-Jacques - 10 h 31

▲ Once upon a time - 11 h 7

◆ Histoire de goût - 15 h 21

Samedi 14

▲ Il était une fois Besançon - 11 h 4

□ Le long de la voie romaine - 14 h 30 40

▲ Voulez-vous faire du porte-à-porte ? - 15 h 7

Dimanche 15

◆ Jeu de piste à vélo - 10 h 30 17

◆ Visite théâtralisée costumée - 15 h 24

Lundi 16

▲ Arguel - 15 h 35

Mardi 17

□ Le Rocher de Valmy - 15 h 41

Mercredi 18

◆ Jeu de piste à pied - 15 h 17

Jeudi 19

◆ Le vin et la vigne - 15 h 21

Vendredi 20

▲ Autour de Proudhon - 15 h 23

Samedi 21

▲ Il était une fois Besançon - 11 h 4

▲ Énigmes et mystères - 15 h 8

▲ La Tour de la Pelote - 17 h 6

Dimanche 22

▲ Le circuit des fontaines - 10 h 30

▲ Le château de Moncley - 15 h 37

Lundi 23

▲ Les Auxons - 15 h 37

▲ L'église Saint-Pierre - 15 h 27

Mardi 24

□ Les cabordes - 15 h 33

Mercredi 25

▲ L'Observatoire - 15 h 18

▲ L'église Sainte-Madeleine et son trésor - 15 h 27

Vendredi 27

▲ Clés de ville - 11 h 4

▲ Es war einmal - 11 h 7

▲ Miserey-Salines - 14 h 30 35

▲ Besançon au siècle des Lumières, circuit 1 - 15 h ... 11

Samedi 28

▲ Il était une fois Besançon - 11 h 4

Dimanche 29

◆ Jeu de piste à vélo - 10 h 30 17

Lundi 30

▲ Maisons bisontines du Moyen Âge - 15 h 29

Mardi 31

▲ Trésors de nos parcs et jardins - 15 h 30

□ La *Via Francigena*, itinéraire 2 - 15 h 39

▲ Le Planoise de Novarina - 17 h 32

JUIN

Mercredi 1^{er}

▲ *Vesontio* l'antique - 15 h 28

Jeudi 2

▲ Énigmes et mystères - 10 h 8

▲ Musée de l'anesthésie - 14 h 31

Vendredi 3

▲ Es war einmal - 11 h 7

Samedi 4

▲ Il était une fois Besançon - 11 h 4

▲ Besançon au siècle des Lumières, circuit 1 - 15 h ... 11

▲ Besançon à l'heure de l'apéritif - 18 h 5

Dimanche 5

▲ Visite de Pirey - 15 h 34

Mardi 7

▲ Palais de Justice - 10 h 15

▲ De la gare Viotte au quartier Battant - 15 h 32

Mercredi 8

▲ Besançon vieille ville espagnole ? - 15 h 9

▲ Nos plus belles maisons de la Renaissance, circuit 1 - 17 h 29

Jeudi 9

- ▲ Sur les pas de Courbet - 15 h 23
- ▲ Hôtel de Courbouzon - 17 h 14

Vendredi 10

- ▲ Les places (place Victor Hugo) - 10 h 5
- ▲ Les places (place du Théâtre) - 11 h 5
- ▲ Besançon avec les yeux de... - 15 h 9
- ▲ Maisons d'architectes - 17 h 12

Samedi 11

- ▲ Il était une fois Besançon - 11 h 4

Dimanche 12

- ▲ Le château de Monclay - 15 h 37

Lundi 13

- ◆ Histoire de goût - 15 h 21
- ▲ Besançon au siècle des Lumières, circuit 2 - 17 h...11

Mardi 14

- ▲ Deluz - 15 h 36
- ▲ Clés de ville - 17 h 4

Mercredi 15

- ▲ L'église Sainte-Madeleine et son trésor - 15 h 27

Jeudi 16

- ▲ Balade urbaine quartier Préfecture - 15 h 13
- ▲ Circuit patrimoine industriel horloger - 17 h 18

Vendredi 17

- ▲ Once upon a time - 11 h 7
- ▲ L'œuvre des architectes religieux - 17 h 12

Samedi 18

- ▲ Il était une fois Besançon - 11 h 4
- ▲ Le fort de Fontain - 14 h 30 42
- ▲ L'église Saint-Pierre - 15 h 27
- ▲ Besançon à l'heure de l'apéritif - 18 h 5

Dimanche 19

- ▲ Jeu de piste à vélo - 10 h 30 17
- Le long de la voie romaine - 14 h 30 40

Lundi 20

- ▲ Autour de Proudhon - 15 h 23
- ▲ La Boucle en transversale - 17 h 8

Mardi 21

- ▲ Trésors de nos parcs et jardins - 10 h 30
- ▲ Arguel - 15 h 35

Mercredi 22

- ▲ Voulez-vous faire du porte-à-porte ? - 10 h 7
- ▲ L'Observatoire - 15 h 18

Jeudi 23

- ◆ Le vin et la vigne - 15 h 21
- ▲ Le circuit des fontaines - 17 h 30

Vendredi 24

- ▲ Les places (place du 8 Septembre) - 10 h 5
- ▲ Les places (place de la Révolution) - 11 h 5
- ▲ Souvenirs de campagne à la ville - 17 h 13

Samedi 25

- ▲ Il était une fois Besançon - 11 h 4
- ▲ La Tour de la Pelote - 17 h 6

Dimanche 26

- ◆ Visite théâtralisée costumée - 15 h 24

Lundi 27

- ▲ L'Archevêché - 10 h 15
- ▲ Maisons bisontines du Moyen Âge - 15 h 29

Mardi 28

- ▲ Apothicairerie Saint-Jacques - 10 h 31
- Les cabordes - 15 h 33
- ▲ Le Planoise de Novarina - 17 h 32

Mercredi 29

- La *Via Francigena*, itinéraire 1 - 10 h 39
- ▲ Nos plus belles maisons de la Renaissance, circuit 2 - 17 h 29

Jeudi 30

- Le Rocher de Valmy - 15 h 41
- ▲ Clés de ville - 17 h 4

JUILLET

Vendredi 1^{er}

- ▲ L'aqueduc d'Arcier - 15 h 36

Samedi 2

- ▲ La Tour de la Pelote - 15 h 6

Dimanche 3

- ▲ Fortifications de Montfaucon - 14 h 30 43

Mardi 5

- ▲ Besançon avec les yeux de... - 10 h 9
- ▲ De la gare Viotte au quartier Battant - 15 h 32

Mercredi 6

- ▲ *Vesontio* l'antique - 10 h 28
- ▲ Nos plus belles maisons de la Renaissance, circuit 1 - 17 h 29

Jeudi 7

- ▲ Énigmes et mystères - 10 h 8
- ▲ Musée de l'anesthésie - 14 h 31
- ▲ Hôtel de Courbouzon - 17 h 14

Vendredi 8

- ▲ Es war einmal - 11 h 7
- ▲ Maisons d'architectes - 17 h 12

Samedi 9

- ▲ Il était une fois Besançon - 11 h 4
- ▲ Besançon au siècle des Lumières, circuit 1 - 15 h...11
- ◆ Besançon à l'heure de l'apéritif - 18 h 5

Dimanche 10

- ◆ Jeu de piste à vélo - 10 h 30 17
- Le long de la voie romaine - 14 h 30 40

Lundi 11

- ◆ Histoire de goût - 15 h 21
- ▲ Besançon vieille ville espagnole ? - 17 h 9

Mardi 12

- ▲ Maisons bisontines du Moyen Âge - 10 h 29
- La *Via Francigena*, itinéraire 2 - 15 h 39
- ▲ Clés de ville - 17 h 4

Mercredi 13

- ▲ Voulez-vous faire du porte-à-porte ? - 10h 7
- ▲ La Boucle en transversale - 15 h 8
- ▲ Circuit patrimoine industriel horloger - 17 h 18
- ◆ Voyage Flamenco - 20 h 20

Vendredi 15

- ▲ Les places (place Victor Hugo) - 10 h 5
- ▲ Les places (place du Théâtre) - 11 h 5
- ▲ Once upon a time - 11 h 7
- ▲ Souvenirs de campagne à la ville - 17 h 13

Samedi 16

- ▲ Il était une fois Besançon - 11 h 4
- ▲ Le fort de Bregille - 14 h 30 43
- ▲ La Tour de la Pelote - 15 h 6

Dimanche 17

- ▲ Le château de Moncley - 15 h 37

Lundi 18

- ▲ L'Archevêché - 10 h 15
- ▲ Sur les pas de Courbet - 15 h 23

Mardi 19

- ▲ Apothicairerie Saint-Jacques - 10 h 31
- ▲ Sur les pas de Pergaud - 15 h 22

Mercredi 20

- ▲ L'église Sainte-Madeleine et son trésor - 15 h 27
- ▲ Nos plus belles maisons de la Renaissance, circuit 2 - 17 h 29
- ◆ Voyage Flamenco - 20 h 20

Jeudi 21

- ▲ Trésors de nos parcs et jardins - 10 h 30
- ◆ Le vin et la vigne - 15 h 21

Vendredi 22

- ▲ Once upon a time - 11 h 7
- ▲ L'œuvre des architectes religieux - 17 12

Samedi 23

- ▲ Il était une fois Besançon - 11 h 4
- Lecture agricole à la Dame Blanche - 11 h 33
- ▲ Besançon au siècle des Lumières, circuit 2 - 15 h ... 11
- ◆ Besançon à l'heure de l'apéritif - 18 h 5

Dimanche 24

- ◆ Jeu de piste à vélo - 10 h 30 17

Lundi 25

- Les cabordes - 15 h 33
- ◆ Visite théâtralisée costumée - 17 h 24

Mardi 26

- ▲ L'église Saint-Pierre - 10 h 27
- ▲ Autour de Proudhon - 15 h 23
- ▲ Le Planoise de Novarina - 17 h 32

Mercredi 27

- ▲ L'Observatoire - 15 h 18
- ▲ Besançon avec les yeux de ... - 17 h 9
- ▲ *Vesontio* : de l'oppidum séquane à la capitale romaine - 19 h 20

Jeudi 28

- ▲ Deluz - 15 h 36
- ▲ Clés de ville - 17 h 4

Vendredi 29

- ▲ Les places (place du 8 Septembre) - 10 h 5
- ▲ Les places (place de la Révolution) - 11 h 5
- ▲ Es war einmal - 11 h 7
- ▲ Arguel - 15 h 35
- ▲ Balade urbaine quartier Préfecture - 17 h 13

Samedi 30

- ▲ Il était une fois Besançon - 11 h 4
- ▲ Le circuit des fontaines - 17 h 30

Dimanche 31

- ▲ Visite de Pirey - 15 h 34

A OÛT

Lundi 1^{er}

- ▲ L'aqueduc d'Arcier - 15 h 36
- ◆ Visite théâtralisée costumée - 17 h 24

Mardi 2

- ▲ L'Archevêché - 10 h 15
- Les cabordes - 15 h 33

Mercredi 3

- ▲ *Vesontio* l'antique - 15 h 28
- ◆ Voyage Flamenco - 20 h 20

Jeudi 4

- ▲ Maisons bisontines du Moyen Âge - 10 h 29
- ▲ Musée de l'anesthésie - 14 h 31

Vendredi 5

- ▲ Es war einmal - 11 h 7

Samedi 6

- ▲ Il était une fois Besançon - 11 h 4
- ▲ La Tour de la Pelote - 15 h 6
- ▲ L'Observatoire - 15 h 18

Dimanche 7

- ◆ Jeu de piste à vélo - 10 h 30 17
- ▲ Visite de Pirey - 15 h 34

Lundi 8

- ◆ Visite théâtralisée costumée - 17 h 24

Mardi 9

- ▲ Clés de ville - 17 h 4

Mercredi 10

- ▲ Voulez-vous faire du porte-à-porte ? - 10 h 7
- ▲ Nos plus belles maisons de la Renaissance, circuit 1 - 17 h 29

Jeudi 11

- ▲ Énigmes et mystères - 10 h 8
- ▲ Apothicairerie Saint-Jacques - 17 h 31
- ▲ *Vesontio* : de l'oppidum séquane à la capitale romaine - 19 h 20

Vendredi 12

- ▲ Les places (place Victor Hugo) - 10 h 5
- ▲ Les places (place du Théâtre) - 11 h 5
- ▲ Once upon a time - 11 h 7
- ▲ Maisons d'architectes - 17 h 12

Samedi 13

- ▲ Il était une fois Besançon - 11 h 4
- ▲ Besançon au siècle des Lumières, circuit 1 - 15 h ... 11
- ◆ Besançon à l'heure de l'apéritif - 18 h 5

Dimanche 14

- ▲ Le château de Moncley - 15 h 37

Lundi 15

- ◆ Visite théâtralisée costumée - 17 h 24

Mercredi 17

- ▲ Circuit patrimoine industriel horloger - 17 h..... 18
- ◆ Voyage Flamenco - 20 h..... 20

Jeudi 18

- ▲ Balade urbaine quartier Préfecture - 17 h..... 13

Vendredi 19

- ▲ Once upon a time - 11 h..... 7
- ▲ L'œuvre des architectes religieux - 17 h..... 12

Samedi 20

- ▲ Il était une fois Besançon - 11 h..... 4
- ▲ La Tour de la Pelote - 15 h..... 6

Dimanche 21

- ◆ Jeu de piste à vélo - 10 h 30..... 17
- ▲ Le fort de Chaudanne - 14 h 30..... 43

Lundi 22

- ▲ Palais de Justice - 15 h..... 15
- ◆ Visite théâtralisée costumée - 17 h..... 24
- ▲ *Vesontio* : de l'oppidum séquan à la capitale romaine - 19 h..... 20

Mardi 23

- ▲ Le circuit des fontaines - 10 h..... 30
- Lecture agricole à la Dame Blanche - 18 h..... 33

Mercredi 24

- ▲ L'Observatoire - 15 h..... 18
- ▲ Nos plus belles maisons de la Renaissance, circuit 2 - 17 h..... 29

Jeudi 25

- ▲ Besançon avec les yeux de... - 10 h..... 9
- ▲ Clés de ville - 17 h..... 4

Vendredi 26

- ▲ Les places (place du 8 Septembre) - 10 h..... 5
- ▲ Les places (place de la Révolution) - 11 h..... 5
- ▲ Es war einmal - 11 h..... 7

Samedi 27

- ▲ Il était une fois Besançon - 11 h..... 4
- ▲ Besançon au siècle des Lumières, circuit 2 - 15 h... 11

Dimanche 28

- Le long de la voie romaine - 14 h 30..... 40

Lundi 29

- ▲ L'église Saint-Pierre - 15 h..... 27
- ▲ La Boucle en transversale - 17 h..... 8

Mardi 30

- ▲ Hôtel de Courbouzon - 15 h..... 14

Mercredi 31

- ▲ Besançon vieille ville espagnole ? - 17 h..... 9

SEPTEMBRE

Jeudi 1^{er}

- ▲ Musée de l'anesthésie - 14 h..... 31
- ▲ Balade urbaine quartier Préfecture - 17 h..... 13

Vendredi 2

- ▲ Maisons bisontines du Moyen Âge - 10 h..... 29
- ▲ L'aqueduc d'Arcier - 15 h..... 36

Samedi 3

- ▲ Il était une fois Besançon - 11 h..... 4
- ▲ La Tour de la Pelote - 15 h..... 6
- ▲ L'Observatoire - 15 h..... 18

Dimanche 4

- ◆ Jeu de piste à vélo - 10 h 30..... 17
- ▲ Le château de Monclay - 15 h..... 37
- ◆ Visite théâtralisée costumée - 15 h..... 24

Lundi 5

- ▲ L'église Saint-Pierre - 10 h..... 27
- ▲ Arguel - 15 h..... 35

Mardi 6

- ▲ De la gare Viotte au quartier Battant - 15 h..... 32
- ▲ Nos plus belles maisons de la Renaissance, circuit 1 - 17 h..... 29

Mercredi 7

- ▲ Hôtel de Courbouzon - 10 h..... 14
- ▲ Circuit patrimoine industriel horloger - 15 h..... 18
- ◆ Atelier découverte à l'Observatoire - 17 h..... 18

Jeudi 8

- Les cabordes - 15 h..... 33

Vendredi 9

- ▲ Les places (place Victor Hugo) - 10 h..... 5
- ▲ Les places (place du Théâtre) - 11 h..... 5
- ▲ Maisons d'architectes - 17 h..... 12

Samedi 10

- ▲ Il était une fois Besançon - 11 h..... 4
- ▲ Besançon au siècle des Lumières, circuit 1 - 15 h... 11
- ◆ Besançon à l'heure de l'apéritif - 18 h..... 5

Dimanche 11

- ◆ Visite théâtralisée costumée - 15 h..... 24
- ▲ Visite de Pirey - 15 h..... 34

Lundi 12

- ▲ Palais de justice - 10 h..... 15
- ◆ Histoire de goût - 15 h..... 21

Mardi 13

- ▲ Clés de ville - 15 h..... 4
- ▲ Le château de Montferrand - 15 h..... 41

Mercredi 14

- ▲ Apothicairerie Saint-Jacques - 10 h..... 31
- ▲ Voulez-vous faire du porte-à-porte ? - 15 h..... 7

Jeudi 15

- ▲ Trésors de nos parcs et jardins - 10 h..... 30
- ◆ Le vin et la vigne - 15 h..... 21

Vendredi 16

- Deluz et le belvédère de Montoille - 15 h..... 40
- ▲ Souvenirs de campagne à la ville - 17 h..... 13

Lundi 19

- ▲ L'Archevêché - 10 h..... 15
- ▲ Autour de Proudhon - 15 h..... 23

Mardi 20

- ▲ Le Planoise de Novarina - 10 h..... 32
- ▲ Sur les pas de Pergaud - 15 h..... 22

Mercredi 21

- ▲ *Vesontio* l'antique - 10 h..... 28
- ▲ Besançon avec les yeux de... - 15 h..... 9

Jeudi 22

- ▲ Le circuit des fontaines - 10 h..... 30
- ▲ Sur les pas de Courbet - 15 h..... 23

Vendredi 23

- ▲ Les places (place du 8 Septembre) - 10 h..... 5
- ▲ Les places (place de la Révolution) - 11 h 5
- ▲ Miserey-Salines - 14 h 30..... 35

Samedi 24

- ▲ Il était une fois Besançon - 11 h..... 4
- ▲ Ouvrages de la crête de Pouilly-les-Vignes - 14 h 30..... 43
- ▲ Besançon au siècle des Lumières, circuit 2 - 15 h... 11

Dimanche 25

- Le long de la voie romaine - 14 h 30 40

Lundi 26

- ▲ Nos plus belles maisons de la Renaissance, circuit 2 - 15 h 29
- Le Rocher de Valmy - 15 h 41

Mardi 27

- ▲ L'église Sainte-Madeleine et son trésor - 15 h 27
- ▲ Deluz - 15 h 36

Mercredi 28

- ▲ La Boucle en transversale - 10 h 8

Jeudi 29

- ▲ Besançon vieille ville espagnole ? - 15 h 9

Vendredi 30

- ▲ Le Rectorat - 14 h 30 14

OCTOBRE

Samedi 1^{er}

- ▲ Il était une fois Besançon - 11 h..... 4
- ▲ Maisons d'architectes - 15 h 12

Dimanche 2

- ▲ Les places (place Victor Hugo) - 10 h 5
- ▲ Les places (place du Théâtre) - 11 h 5
- ◆ Visite théâtralisée costumée - 15 h..... 24

Lundi 3

- ▲ L'église Saint-Pierre - 10 h 27
- ▲ Arguel - 15 h 35

Mardi 4

- ▲ Balade urbaine quartier Préfecture - 10 h 13
- ▲ De la gare Viotte au quartier Battant - 15 h..... 32

Mercredi 5

- ▲ Besançon vieille ville espagnole ? - 15 h 9
- ◆ Atelier découverte à l'Observatoire - 17 h 18

Jeudi 6

- ▲ Musée de l'anesthésie - 14 h..... 31
- ▲ Deluz - 15 h 36

Vendredi 7

- ▲ Nos plus belles maisons de la Renaissance, circuit 1 - 15 h 29
- ▲ L'aqueduc d'Arcier - 15 h 36

Samedi 8

- ▲ Il était une fois Besançon - 11 h..... 4
- ▲ Besançon au siècle des Lumières, circuit 1 - 15 h... 11

Dimanche 9

- ◆ Visite théâtralisée costumée - 15 h..... 24

Lundi 10

- ◆ Histoire de goût - 15 h 21

Mardi 11

- Les cabordes - 15 h..... 33
- ▲ Énigmes et mystères - 15 h..... 8

Mercredi 12

- ▲ Besançon avec les yeux de ... - 10 h..... 9
- ▲ Voulez-vous faire du porte-à-porte ? - 15 h 7

Jeudi 13

- ▲ Le circuit des fontaines - 10 h 30
- ◆ Le vin et la vigne - 15 h 21

Vendredi 14

- ▲ Trésors de nos parcs et jardins - 10 h 30
- ▲ Clés de ville - 15 h..... 4

Samedi 15

- ▲ Il était une fois Besançon - 11 h..... 4
- ▲ Apothicairerie Saint-Jacques - 15 h..... 31

Dimanche 16

- Le long de la voie romaine - 14 h 30 40

Lundi 17

- ▲ Autour de Proudhon - 15 h 23

Mardi 18

- ▲ Le Planoise de Novarina - 10 h 32
- ▲ Sur les pas de Pergaud - 15 h..... 22

Mercredi 19

- ▲ La Boucle en transversale - 10 h 8
- ▲ Circuit patrimoine industriel horloger - 15 h 18

Jeudi 20

- ▲ Sur les pas de Courbet - 15 h 23

Vendredi 21

- ▲ Souvenirs de campagne à la ville - 15 h 13

Samedi 22

- ▲ Il était une fois Besançon - 11 h.....
- ▲ Besançon au siècle des Lumières, circuit 2 - 15 h.....

Dimanche 23

- ▲ Les places (place du 8 Septembre) - 10 h..... 5
- ▲ Les places (place de la Révolution) - 11 h 5
- ▲ Visite de Pirey - 15 h 34

Lundi 24

- ▲ Le Rectorat - 14 h 30 14

Mardi 25

- ▲ L'église Sainte-Madeleine et son trésor - 15 h 27

Mercredi 26

- ▲ Hôtel de Courbouzon - 10 h..... 14

Jeudi 27

- ▲ L'Archevêché - 10 h 15
- ▲ Maisons bisontines du Moyen Âge - 15 h 29

Vendredi 28

- ▲ Palais de justice - 10 h..... 15
- ▲ *Vesontio* l'antique - 15 h 28

Samedi 29

- ▲ Il était une fois Besançon - 11 h..... 4
- ▲ L'œuvre des architectes religieux - 15 h 12

Lundi 31

- ▲ Nos plus belles maisons de la Renaissance, circuit 2 - 15 h 29

CONTACTS & INFORMATIONS PRATIQUES

OFFICE DE TOURISME ET DES CONGRÈS DU GRAND BESANÇON

Hôtel de Ville
52 Grande rue (Place du Huit-Septembre 1944)
25000 BESANÇON
Tel : +33 (0)3 81 80 92 55
info@besancon-tourisme.com
www.besancon-tourisme.com

Horaires d'ouverture

Basse saison

Du lundi au samedi : 10 h à 12 h 30 et 13 h 30 à 18 h.
Le dimanche en juin, septembre et pendant les vacances scolaires (toutes zones) : de 10 h à 13 h.

Haute saison (juillet et août)

Du lundi au dimanche : de 10 h à 18 h.

Attention ! Ces horaires sont susceptibles d'être modifiés en cours d'année.

Réservation et règlement obligatoires pour certaines visites guidées au plus tard 48 h avant la visite.

Réservation en ligne :

<https://billetterie.besancon-tourisme.com>

Sur demande, l'Office de Tourisme et des Congrès du Grand Besançon organise des visites pour les personnes non voyantes.



Boucle magnétique à réserver avant les visites à l'Office de Tourisme et des Congrès.

Visites pour groupes

Consulter le service groupes au 03 81 80 92 69 ou 03 81 80 92 01.

Tarifs

8 € Plein tarif

6 € Étudiants, moins de 18 ans, personnes handicapées et leur accompagnateur, associations adhérentes de l'Office de Tourisme et des Congrès.
Gratuit pour les demandeurs d'emploi et les enfants de moins de 12 ans.

Possibilité d'abonnement : pour 5 visites (d'un même tarif) achetées, la 6^e est offerte.

Autres tarifs

Visites nocturnes tarif plein : 12 €, tarif réduit : 9 €, autres catégories : 4 €

Visites théâtralisées 11 €

Tour de la Pelote avec dégustation 15 €

Jeux de piste 11 €

Le vin et la vigne avec dégustation 11 €

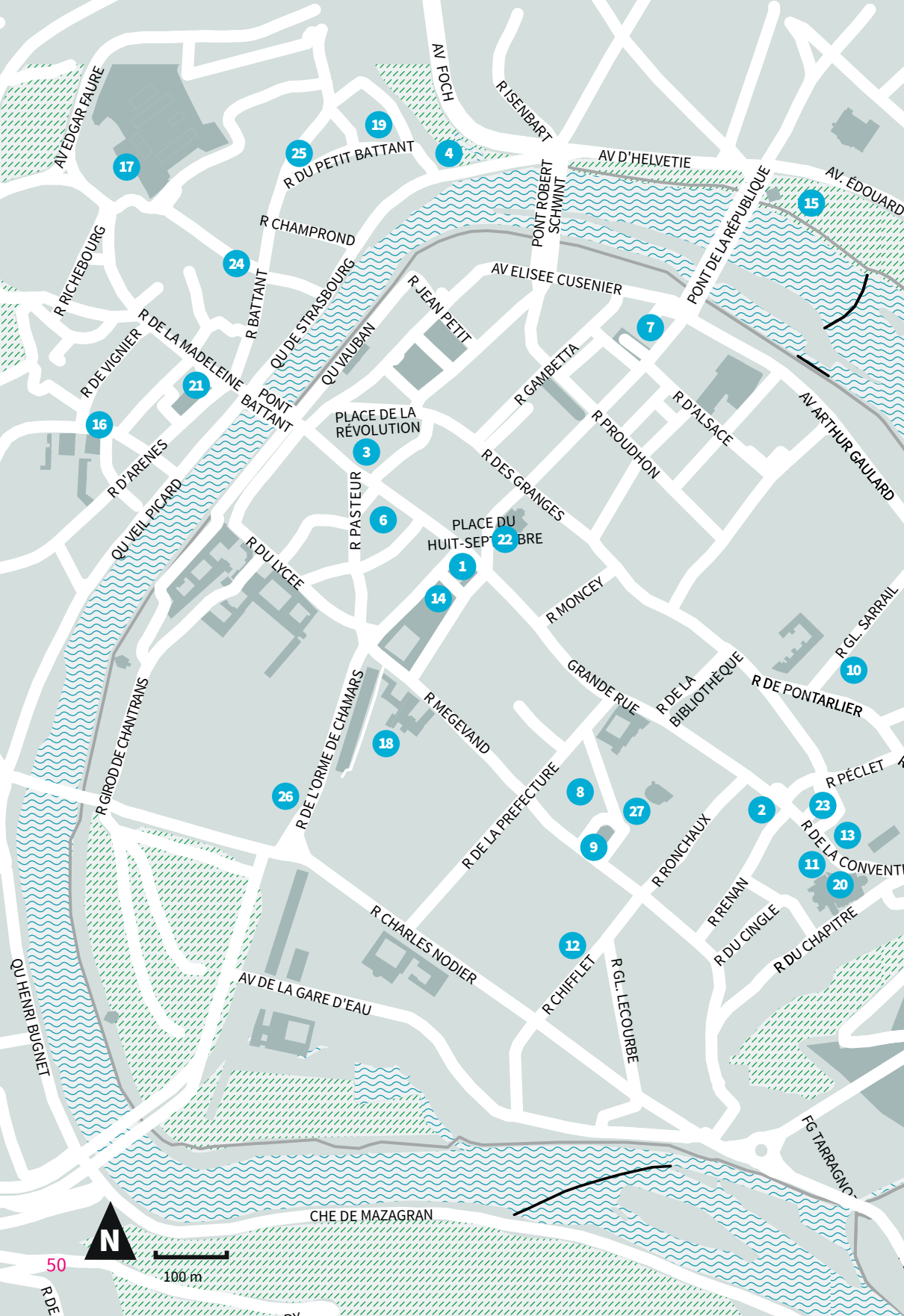
Histoire de Goût avec dégustation 11 €

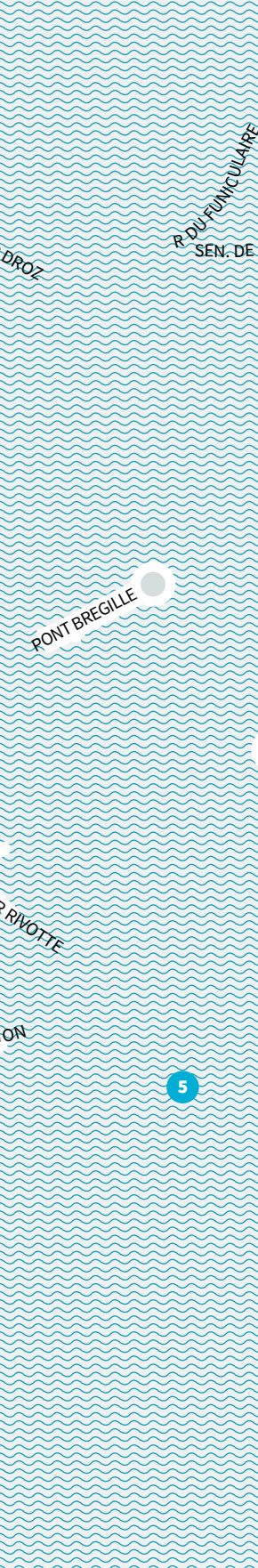
Randonnées-visites et cabordes 6 €

Autres Randonnées 4 €

En cas d'impossibilité majeure, les différentes structures participant à ce programme se réservent le droit d'annuler certaines visites. Par précaution, merci de vous faire confirmer les dates et horaires auprès des services mentionnés.

Besançon Ville d'art et d'histoire et l'Office de Tourisme et des Congrès du Grand Besançon remercient l'ensemble de leurs partenaires.





DÉPARTS DES VISITES BESANÇON

- 1 Office de tourisme et des congrès**
52 Grande Rue
(place du Huit-Septembre 1944)
- 2 Place et Maison Victor Hugo**
140 Grande Rue
- 3 Place de la Révolution**
Musée des Beaux-Arts
et d'Archéologie
- 4 Tour de la Pelote**
Quai de Strasbourg
- 5 Porte Rivotte**
23 rue Rivotte
- 6 Place Pasteur**
Trompe-l'œil représentant
Louis Pasteur
- 7 Médiathèque Pierre Bayle**
27 rue de la République
- 8 Place et promenade Granvelle**
Rue de la Préfecture
- 9 Théâtre Ledoux**
49 rue Mégevand
- 10 Cité administrative**
5 rue du Général Sarrail
- 11 Rectorat**
10 rue de la Convention
- 12 Hôtel Courbouzon-Villefrancon**
18 rue Chifflet
- 13 Archevêché**
3 rue de la Convention
- 14 Palais de Justice**
Rue Hugues Sambin
- 15 Kiosque du parc Micaut**
2 avenue Édouard Droz
- 16 Fontaine de la place Marulaz**
Rue Marulaz
- 17 Fort Griffon**
1 rue de Ronde du Fort Griffon
- 18 Esplanade des Droits
de l'Homme**
Mairie, rue Mégevand
- 19 Maison natale de Proudhon**
23 rue du petit Battant
- 20 Cathédrale Saint-Jean**
10 ter rue de la Convention
- 21 Parvis de l'église
Sainte-Madeleine**
1 rue de la Madeleine
- 22 Église Saint-Pierre**
Place du Huit-Septembre 1944
- 23 Square Castan**
Rue de la Convention
- 24 Hôtel de Champagny**
37 rue Battant
- 25 Fontaine de la place Bacchus**
Rue Battant
- 26 Hôpital Saint-Jacques**
Rue de l'Orme du Chamars
- 27 Place du Théâtre**
Théâtre Le Kursaal

HORS PLAN

- Arrêt Tram Gare Viotte**
2 avenue de la Paix
- Observatoire de Besançon**
34 avenue de l'Observatoire
- Fort de Bregille**
80 chemin du Fort de Bregille
- Fort de Chaudanne**
54 chemin du Fort de Chaudanne
- Maison de quartier de Velotte**
37 chemin des Journaux
- Église Saint-François d'Assise**
Place Jean Moulin

« IL FAUT DES MONUMENTS AUX CITÉS DE L'HOMME, AUTREMENT OÙ SERAIT LA DIFFÉRENCE ENTRE LA VILLE ET LA FAMILIÈRE ? »

Victor Hugo, *Littérature et philosophie mêlées* (1834)

Laissez-vous conter Besançon, ville d'art et d'histoire...

... en compagnie d'un guide-conférencier agréé par le ministère de la Culture. Le guide vous accueille. Il connaît toutes les facettes de Besançon et vous donne les clés de lecture pour comprendre l'évolution de la ville au fil du temps et de ses quartiers. Le guide est à votre écoute, n'hésitez pas à lui poser des questions. Si vous êtes en groupe, Besançon propose des visites toutes l'année sur réservation. N'hésitez pas à vous renseigner auprès de l'Office de Tourisme et des Congrès.

Besançon appartient au réseau national des Villes et Pays d'art et d'histoire.

Le ministère de la Culture, direction générale des patrimoines, attribue l'appellation Villes et Pays d'art et d'histoire aux collectivités locales qui animent leur patrimoine. Il garantit la compétence des guides-conférenciers, celle des animateurs de l'architecture et du patrimoine ainsi que la qualité des actions menées. Des vestiges archéologiques à l'architecture contemporaine, les Villes et Pays mettent en scène le patrimoine dans sa diversité. Aujourd'hui, un réseau de 190 Villes et Pays d'art et d'histoire vous offre son savoir-faire sur toute la France.

Document édité par
l'Office de Tourisme et des
Congrès de Grand Besançon
Métropole

Maquette
Agence Rhodosigne
d'après DES SIGNES
studio Muchir Desclouds 2018

Crédits photos
Grand Besançon Métropole,
Ville de Besançon, Office de
Tourisme et des Congrès,
sauf mentions contraires.

