

# RENDEZ-VOUS BESANÇON GRAND BESANÇON

MAI - OCTOBRE 2023



**VISITES GUIDÉES,  
RANDONNÉES  
& DÉCOUVERTES**

grand  
besançon  
tourisme et congrès



**VILLE  
& PAYS  
D'ART &  
D'HISTOIRE**



*Transmettre et partager sont des valeurs qui animent les guides-conférenciers. Suivez-les !*

## ÉDITORIAL

En cette saison estivale 2023, l'Office de Tourisme de Grand Besançon Métropole vous propose un programme de visites guidées dense et varié, riche de nouvelles thématiques. Si l'architecture, le patrimoine et l'histoire du Grand Besançon demeurent au cœur de nos priorités, l'Office de Tourisme tient à accompagner, à la faveur de nombreux partenariats, les grands événements qui rythment l'année 2023.

C'est ainsi que pour fêter les 15 ans de l'obtention du label UNESCO, les fortifications de Vauban sont particulièrement mises en valeur à travers trois parcours intitulés « Tour à tour » qui permettront, en outre, de mesurer les enjeux de la fortification bastionnée. Une balade guidée à vélo sur le thème de « Vauban à Besançon » vient compléter ce dispositif.

En filigrane des "24 heures du Temps", l'Office de Tourisme organise des visites autour de Lip et du quartier de Palente.

L'anniversaire des 150 ans de la naissance de Colette fera l'objet de festivités nationales. Besançon, qui lui était si chère, retentira des balades théâtralisées de l'office de tourisme intitulées « Colette à Besançon : la Belle Époque ».

Grand Besançon Métropole regorge de communes attrayantes : nous vous donnons rendez-vous pour les découvrir autour d'animations et de sorties nature.

---

*Nos visites guidées et randonnées nature peuvent être réservées en ligne. Vous pouvez également vous rendre à l'Office de Tourisme et des Congrès pour réserver et acheter vos billets. Quel que soit le point de départ de la visite, à Besançon ou aux alentours, vous avez vos tickets à présenter au guide-conférencier, et la garantie de pouvoir participer à la visite.*

---

La jauge étant limitée pour certaines visites, nous conseillons vivement de réserver votre visite à l'avance, sachant toutefois que les réservations sont possibles en ligne jusqu'à la dernière minute.

## SOMMAIRE

4	LE TEMPS DES ÉVÈNEMENTS
8	AU CŒUR DE LA BOUCLE
11	VAUBAN À BESANCON
14	CONFÉRENCES
15	VISITES RAFRAÎCHISSANTES
19	VISITES THÉÂTRALISÉES
21	LES SAVOIR-FAIRE EN MÉCANIQUE HORLOGÈRE ET MÉCANIQUE D'ART INSCRITS À L'UNESCO
25	CRÉATIONS ARTISTIQUES
26	EN QUÊTE D'HISTOIRE
28	BESANÇON AU SIÈCLE DES LUMIÈRES
37	VISITES GOURMANDES
38	ITINÉRAIRES DES GRANDS HOMMES
41	PROMENADE DANS LES QUARTIERS
42	TRÉSORS DU PATRIMOINE RELIGIEUX
44	VISITES SCIENTIFIQUES
46	VISITES DÉCOUVERTES DU GRAND BESANCON
50	CÔTÉ NATURE, RANDONNÉES
56	À LA DÉCOUVERTE DES FORTS
58	CALENDRIER DES VISITES
65	CONTACTS ET INFORMATIONS PRATIQUES
66	DÉPART DES VISITES



# LE TEMPS DES ÉVÈNEMENTS

De nombreux évènements rythment la vie culturelle de Besançon. L'Office de Tourisme de Grand Besançon Métropole vous propose une programmation spécialement conçue pour les accompagner !



## "LES 24 H DU TEMPS"

**Samedi 17 et dimanche 18 juin**

Besançon, ancienne capitale française de l'horlogerie aujourd'hui à la pointe de la mesure du temps, vous invite à vivre une expérience unique : explorer diverses composantes et dimensions du temps... en 24 heures chrono !

**Retrouvez l'ensemble du programme sur [www.les24hdutemps.fr](http://www.les24hdutemps.fr)**

**Pour accompagner cet événement, l'Office de Tourisme de Grand Besançon Métropole vous propose des visites autour du temps.**

### **BALADE A VÉLO LE TEMPS DES HORLOGERS**

Les beaux jours sont là, vous avez envie de faire une balade en vélo tout en vous amusant ? En compagnie d'un guide-conférencier, vous parcourez la ville à vélo.

Cette promenade ludique permet d'appréhender l'histoire horlogère de Besançon. De l'arrivée de Laurent Mégevand à Besançon, avec la création de la Manufacture horlogère en pleine Révolution française, à la création de la montre la plus compliquée du monde par la maison Leroy, en passant par l'installation de la famille Lip, toute l'épopée horlogère bisontine est dévoilée.

**10 h 30  
Dimanche 18 juin**

*RDV devant l'Office de Tourisme et des Congrès, 52 Grande rue (place du Huit-Septembre 1944)* **1**

*Tarifs : 11 € la visite sans location de vélo, 15 € en intégrant la location de vélo.*

*L'Office de Tourisme met des vélos à votre disposition si nécessaire, **réservation 48 h avant** le début de la prestation, auprès de l'Office de Tourisme et des Congrès du Grand Besançon.*



## EXPOSITION PHOTOGRAPHIES DE BERNARD FAILLE

**En partenariat avec la médiathèque  
des Tilleuls à Palente**

La médiathèque des Tilleuls vous propose de découvrir une trentaine de clichés en noir et blanc, issus des archives personnelles du photographe de l'Est Républicain. Cette exposition de photos s'attache à présenter des scènes - parfois méconnues - du conflit Lip dans le quartier de Palente, notamment pendant l'année 1973.

**Du 15 juin au 30 octobre**  
Place des Tilleuls à Palente

## PALENTE ET LIP : LES MUTATIONS D'UN QUARTIER

**Visite commentée de l'exposition consacrée aux photographies de Bernard Faille sur le conflit Lip en 1973. Cette visite se poursuit avec une découverte du quartier de Palente.**

Palente Village est au centre d'un domaine de terres agricoles et de vergers, à proximité du Polygone, champ de manœuvre de l'armée, jusqu'au milieu du XX<sup>e</sup> siècle. En 1952 naît la cité des fleurs : immeubles collectifs, pavillons individuels et jumelés construits par l'association des Castors. En 1958, Lip achète le vaste domaine et installe usine et bureaux. 40 % des ouvriers et ouvrières habitent Palente. En 1973, à l'annonce du dépôt de bilan, les salariés s'engagent dans un mouvement de résistance réinventant la lutte ouvrière avec des moyens d'action inédits : autogestion, récupération d'un trésor de guerre...

**14 h**  
**Samedi 17 juin**

*RDV devant la médiathèque de Palente*

*24 rue des Roses*

*Visite gratuite*

*Réservation auprès de l'Office de Tourisme et des Congrès du Grand Besançon.*

## CIRCUIT PATRIMOINE INDUSTRIEL HORLOGER

Partez à la découverte du patrimoine industriel horloger de Besançon. De la première école d'horlogerie aux usines du quartier des Chaprais, en passant par les ateliers du square Saint-Amour, venez retrouver ces lieux, témoins des savoir-faire qui ont fait la renommée de l'horlogerie bisontine.

**17 h**  
**Samedi 17 juin**

*RDV place de la Révolution, 2  
devant la fontaine*

*Tarif plein : 8 €*

*Réservation auprès de l'Office de Tourisme et des Congrès du Grand Besançon.*

## FESTIVAL "BIEN URBAIN"



**11<sup>e</sup> édition, du 9 au 25 juin**

Peintures murales, installations, visites, ateliers, projections, expositions... Le festival "Bien Urbain" vous invite à vous laisser surprendre par des interventions artistiques dans (et avec) l'espace public à Besançon !  
**Programme complet sur [www.bien-urbain.fr](http://www.bien-urbain.fr)**

### VISITE DÉCOUVERTE

Cette année, l'Office de Tourisme et l'association Juste Ici vous proposent des visites animées en binôme ! Vous pourrez donc aussi bien découvrir les secrets du patrimoine bisontin que les œuvres réalisées par les artistes invités lors de Bien Urbain. Les visites s'articulent autour des descriptions d'œuvres et de leur inscription dans le contexte historique bisontin.

**14 h**  
**Samedis 23 septembre, 28 octobre**

**15 h**  
**Samedi 15 juillet**

*RDV devant l'Office de Tourisme et des Congrès, 52 Grande rue (place du Huit-Septembre 1944)*  
*Tarif plein : 8 €. Réservation obligatoire auprès de l'Office de Tourisme et des Congrès du Grand Besançon.*



# AU CŒUR DE LA BOUCLE

## IL ÉTAIT UNE FOIS BESANÇON

Au cœur de la boucle bisontine, tout au long des axes historiques, laissez-vous conter Besançon. En compagnie d'un guide-conférencier, vous apprécierez la diversité du patrimoine bisontin.

Cathédrale, fortifications, palais et fontaines font de Besançon l'une des plus belles villes de France. Terminez cette visite par une pause gourmande au Marché Beaux-Arts en dégustant des produits régionaux. La dégustation se compose de salaisons et fromages, jus de pomme.

**11 h**  
Tous les samedis de mai à octobre, exceptés les 8 juillet et 14 octobre

**Attention :** pour des raisons pratiques, samedis 22 et 29 juillet, les visites guidées se dérouleront sans dégustation au tarif de 8 €. Exceptionnellement, lors des Samedis Piétons, les 13 mai, 10 juin, et 16 septembre, les visites se dérouleront sans dégustation, le tarif sera de 6 €.

RDV à l'Office de Tourisme et des Congrès **1**  
52 Grande Rue (place du Huit-Septembre 1944)  
Tarif plein : 11 €  
**Réservation obligatoire** auprès de l'Office de Tourisme et des Congrès du Grand Besançon.

## VISITES COURTES

### BESANÇON VILLE HAUTE

Cette visite du cœur historique de Besançon vous offre de belles découvertes des principaux monuments et hôtels particuliers qui jalonnent la ville haute. En compagnie d'un guide-conférencier, vous apprécierez la riche histoire de cette partie de la cité qui témoigne d'une activité intense de construction à l'époque romaine, mais également durant le Moyen Âge avec la création du quartier capitulaire autour du palais épiscopal et de la cathédrale Saint-Jean.

**11 h**  
Tous les vendredis du 1<sup>er</sup> mai au 15 septembre (exceptés les 2 juin et 14 juillet), ainsi que le vendredi 27 octobre

RDV devant la maison Victor Hugo, 140 Grande Rue **3**  
Tarif plein : 5 €  
Réservation auprès de l'Office de Tourisme et des Congrès du Grand Besançon.

### BESANÇON VILLE BASSE

Découvrez le cœur historique de Besançon depuis la place de la Révolution au quartier Battant. Cette partie centrale de Besançon témoigne d'une vocation marchande dès le Moyen Âge qui succède à une activité artisanale intense durant les époques gauloises et romaines.

**15 h**  
Samedi 21 octobre

**17 h**  
Samedis 1<sup>er</sup> et 22 juillet, 5 et 19 août, 2 septembre

RDV place de la Révolution, **2**  
devant la fontaine  
Tarif plein : 5 €  
Réservation auprès de l'Office de Tourisme et des Congrès du Grand Besançon.

### BESANÇON À L'HEURE DE L'APÉRITIF

Évoquer Besançon autrement en empruntant le chemin des écoliers pour redécouvrir des ruelles bisontines lors d'un itinéraire court et ludique et terminer cette visite détente par un moment convivial autour d'un apéritif.

**17 h**  
Samedis 23 septembre, 28 octobre

**18 h**  
Samedis 3 et 17 juin  
Samedis 1<sup>er</sup>, 15 et 29 juillet, 12 et 26 août, 9 septembre

RDV place de la Révolution devant la fontaine **2**  
Tarif plein : 11 €  
Réservation auprès de l'Office de Tourisme et des Congrès du Grand Besançon.



## VISITE DE BESANÇON EN ALLEMAND

*Führung in deutscher Sprache*  
**ES WAR EINMAL BESANÇON**

Lassen Sie sich im Herzen der Bisontine-Schleife entlang der historischen Achsen von Besançon erzählen. In Begleitung eines Reiseleiters werden Sie die Vielfalt des Bisontin-Erbes zu schätzen wissen. Kathedrale, Befestigungen, Paläste und Brunnen machen Besançon zu einer der schönsten Städte Frankreichs.

**11 h**  
**Sonntag 2, 30 Juli, 20 August**  
**Montag 30 Oktober**

*Termin :Tourismus- und Kongressbüro, 52 Grande Rue (place du 8 Septembre 1944) 1*  
**Obligatorische Reservierung. Vollpreis : 8 €**

## VISITE DE BESANÇON EN ANGLAIS

*Discovery visit in English*  
**ONCE UPON A TIME BESANÇON**

In the heart of the Bisontine loop, all along the historic axes, let yourself be told about Besançon. In the company of a tour guide, you will appreciate the diversity of the Bisontin heritage. Cathedral, fortifications, palaces and fountains make Besançon one of the most beautiful towns in France.

**11 h**  
**Sunday juli 9, 23, august 13, 27**

*Meet at the Tourist Office and Convention Center, 52 Grande Rue (place du 8 Septembre 1944) 1*  
**Reservation required. Full fare: €8.**

## CLÉS DE VILLE

Ce circuit met en évidence ce qui fait l'originalité et la spécificité de la cité. Un guide-conférencier vous donne des clés de lecture permettant de comprendre les raisons de l'occupation du site, les principales étapes du développement et de l'organisation de la ville au cours des siècles ainsi que ses principaux repères historiques.

**10 h**  
**Jeudis 27 juillet, 24 août**

**15 h**  
**Mardi 12 septembre, jeudi 26 octobre**

**17 h**  
**Mardi 16 mai**  
**Mardi 13 et jeudi 22 juin**  
**Mardis 11 juillet, 8 août**

*RDV Place de la Révolution, devant le musée des Beaux-Arts 2*  
*Tarif plein : 8 €*  
*Réservation auprès de l'Office de Tourisme et des Congrès du Grand Besançon.*

# VAUBAN À BESANÇON

## AUTOUR DES 15 ANS DE L'OBTENTION DU LABEL UNESCO POUR LES FORTIFICATIONS DE VAUBAN



nouveau

## TOUR À TOUR : LES TOURS BASTIONNÉES DE L'ENCEINTE URBAINE

Pour protéger la rive gauche du Doubs, facilement atteignable par le feu de l'ennemi depuis les hauteurs, Vauban innove en ponctuant le rempart de tours bastionnées. Les tours bastionnées pentagonales comportent deux niveaux. Le rez-de-chaussée est constitué d'une casemate à canons voûtée à l'épreuve. L'étage se compose d'une plateforme d'artillerie bordée d'un parapet crénelé. Les tours bastionnées sont prolongées à la gorge d'un bâtiment traverse.

Au XVII<sup>e</sup> siècle, les tours ne présentaient pas de toiture, seul le bâtiment traverse était couvert. Sur les six tours de l'enceinte urbaine et pour des raisons stratégiques, les trois tours situées à l'est étaient plus imposantes que celles de l'ouest.

*Réservation auprès de l'Office de Tourisme et des Congrès du Grand Besançon.*

### ITINÉRAIRE 1 DE LA TOUR NOTRE-DAME À LA TOUR DES CORDELIERS

15 h  
Mercredis 6 septembre, 4 octobre

17 h  
Mercredis 3 mai, 7 juin, 5 juillet

*RDV devant la gendarmerie de Tarragnoz, 39 rue Charles Nodier* 4  
Tarif plein : 8 €

### ITINÉRAIRE 2 DU BASTION SAINT-PIERRE À LA PORTE TAILLÉE

15 h  
Mercredis 13 septembre, 11 octobre

17 h  
Mercredis 10 mai, 14 juin, 12 juillet, 9 août

*RDV devant la médiathèque Pierre Bayle, 27 rue de la République* 5  
Tarif plein : 8 €

### ITINÉRAIRE 3 L'ENCEINTE FORTIFIÉE DE BATTANT, DU CORPS DE GARDE D'ARÈNES À LA TOUR DE LA PELOTE

15 h  
Mercredis 20 septembre, 18 octobre

17 h  
Mercredis 17 mai, 21 juin, 19 juillet, 16 août

*RDV devant la fontaine de la place Marulaz* 6  
Tarif plein : 8 €



## LA TOUR DE LA PELOTE

Tour à canon médiévale intégrée au programme de fortifications établi par Vauban au XVII<sup>e</sup> siècle, la tour de la Pelote est ravagée par le feu en 2013. L'exceptionnelle charpente d'époque Vauban disparaît dans l'incendie. En 2016, un chantier de restauration d'envergure a permis à l'édifice de retrouver son authenticité architecturale, selon des techniques et des savoir-faire traditionnels.

En compagnie d'un guide-conférencier, découvrez l'histoire du quartier, le contexte de construction de cette tour, ainsi que les différentes étapes de sa restauration. Depuis l'étage, vous bénéficierez d'un magnifique point de vue sur la ville. À votre tour, découvrez-la !

16 h  
Samedis 20 mai, 29 juillet, 26 août,  
23 septembre, 28 octobre

*RDV devant la tour de la Pelote, quai de Strasbourg* 7  
Tarif : 8 €  
*Réservation auprès de l'Office de Tourisme et des Congrès du Grand Besançon.*

## APÉRO AVEC VUE

En 2023, Grand Besançon Métropole fête les 15 ans de l'obtention du label UNESCO au titre des fortifications de Vauban. À cette occasion, la tour de la Pelote s'ouvre à vous en mode VIP le temps d'une soirée. Visite commentée de la Tour de la Pelote et panier pique-nique.

19 h 30  
Samedis 10 et 24 juin

*Inscription/billetterie sur :  
www.besancon-tourisme.com/fr/billetterie/*



nouveau

## 1..2..3.. PARTEZ ! À VÉLO, SUR LES PAS DE VAUBAN

Les beaux jours sont là, vous avez envie de faire une balade en vélo tout en vous amusant ? En compagnie d'un guide-conférencier vous parcourez la ville à vélo.

Cette promenade ludique permet d'appréhender les fortifications de Vauban le long du Doubs en empruntant la véloroute. Au départ de la porte Rivotte découvrez les tours bastionnées de l'enceinte urbaine ainsi que les anciennes portes de Besançon. Fin de parcours Place de la Révolution.

10 h 30  
Dimanches 21 mai, 30 juillet, 27 août

*RDV à l'Office de Tourisme et des Congrès, 1  
52 Grande rue (place du Huit-Septembre 1944)  
Tarifs : 11 € la visite sans location de vélo, 15 € en intégrant la location de vélo.*

*L'Office de Tourisme met des vélos à votre disposition si nécessaire, réservation 48 h avant le début de la prestation, auprès de l'Office de Tourisme et des Congrès du Grand Besançon.*



nouveau

## CONFÉRENCES

### DE LA RUE DES GRANGES À PALENTE : LES PROPRIÉTÉS BISONTINES DES CHIFFLET

*Par Pascal Brunet, historien de l'architecture, conférencier du patrimoine*

Cette conférence est consacrée aux propriétés bisontines d'une célèbre famille d'humanistes et érudits comtois, les Chifflet, tant au centre-ville qu'à Palente dont ils sont seigneurs du XVI<sup>e</sup> siècle à la Révolution et où ils possèdent une villégiature estivale, entourée d'une vaste propriété faite de vignes, de vergers et de jardins.

Nous aurons le plaisir d'évoquer le destin de cette propriété de Palente, depuis la Révolution et l'Empire avec Jacques Terrier, baron de Palente, et jusqu'à la destruction de la demeure en 1987, conséquence funeste de la fermeture de l'usine Lip que Fred Lippmann avait installée sur les terres de la propriété au début des années 1960.

**18 h**  
**Jeudi 25 mai**

*RDV à l'Office de Tourisme et des Congrès 1*  
52 Grande Rue (place du Huit-Septembre 1944)  
Tarif plein : 8 €

**Réservation obligatoire** auprès de l'Office de Tourisme et des Congrès du Grand Besançon.



### À LA RECHERCHE D'UN CHEF D'ŒUVRE BISONTIN DISPARU, L'HÔTEL DU MARQUIS CHAPPUIS DE ROSIÈRES

*Par Pascal Brunet, historien de l'architecture, conférencier du patrimoine*

En 1789, François Gabriel de Chappuis de Rosières (1736-1814) décide de moderniser sa demeure de la rue des Chambrettes (place Pasteur). Il confie ces transformations extérieures et intérieures à Antoine Colombot, l'un des plus talentueux architectes néoclassiques de Franche-Comté et cette commande donne naissance à ce qui fut, sans aucun doute et hélas pour un temps très court, l'un des salons parmi les plus magnifiques et raffinés de Besançon, l'association d'un précieux mobilier aux ornements des boiseries et des consoles. Cette conférence a pour but de retracer l'histoire et la destinée de ce chef-d'œuvre dispersé.

**18 h**  
**Lundi 2 octobre**

*RDV à l'Office de Tourisme et des Congrès 1*  
52 Grande Rue (place du Huit-Septembre 1944)  
Tarif plein : 8 €

**Réservation obligatoire** auprès de l'Office de Tourisme et des Congrès du Grand Besançon.



## VISITES RAFRAICHISSANTES

### DE LA FEUILLE À LA PIERRE : TRÉSORS DE NOS PARCS ET JARDINS PUBLICS

À la fin du XVIII<sup>e</sup> siècle, Besançon possède deux jardins publics : Chamars et Granvelle. Les théories hygiénistes, le besoin urgent de restaurer les promenades existantes, conduiront les édiles bisontins à l'aménagement de nouvelles promenades tout au long du XIX<sup>e</sup> siècle. Un circuit pour découvrir l'histoire de nos jardins publics, du parc Micaud à la promenade Granvelle, en passant par le jardin des Sens et le square Saint-Amour.

**15 h**  
**Mardi 2 mai**  
**Jeudis 14 septembre, 5 octobre**

*RDV à l'entrée du Parc Micaud 8*  
Tarif plein : 8 €  
Réservation auprès de l'Office de Tourisme et des Congrès du Grand Besançon.

### LE CIRCUIT DES FONTAINES

Les fontaines publiques sont d'importants éléments du décor urbain. Elles témoignent, au cours des siècles, de la difficile conquête de l'eau dans la cité ainsi que de l'attention particulière apportée à leur construction

**10 h**  
**Jeudis 11 mai, 15 juin**  
**Mercredis 5 juillet, 16 août, 6 septembre**

*RDV au pied de la fontaine, place Bacchus 9*  
dans le quartier Battant  
Tarif plein : 8 €  
**Réservation obligatoire** auprès de l'Office de Tourisme et des Congrès du Grand Besançon.





nouveau

## LA SCULPTURE DANS LA VILLE

Les sculptures qui jalonnent les rues et les places sont des éléments importants du décor urbain. Liées à l'identité de la cité, elles sont le reflet de l'histoire locale, des goûts, des traditions et participent à la construction culturelle d'une ville.

### **CIRCUIT 1** **DU PARC MICAUD À L'ESPLANADE** **DES DROITS DE L'HOMME**

**15 h**  
**Samedis 6 mai, 9 septembre**

**17 h**  
**Jeudi 20 juillet**

*RDV à l'entrée du Parc Micaud* **8**  
*Tarif plein : 8 €*  
*Réservation auprès de l'Office de Tourisme et des Congrès du Grand Besançon.*

### **CIRCUIT 2** **DE L'ESPLANADE DES DROITS** **DE L'HOMME À LA GARE D'EAU**

**15 h**  
**Samedi 3 juin, jeudi 19 octobre**

**17 h**  
**Jeudi 3 août**

*RDV esplanade des Droits de l'Homme,* **10**  
*devant la statue de Victor Hugo*  
*Tarif plein : 8 €*  
**Réservation obligatoire** auprès de l'Office de  
*Tourisme et des Congrès du Grand Besançon.*

## **BONS BAISERS DE BESANÇON** **JEU DE PISTE À PIED**

Vous avez envie de découvrir la ville à pied de manière ludique ? Notre jeu de piste « Bons baisers de Besançon » est fait pour vous !

En compagnie d'un guide-conférencier, vous parcourez la ville et répondez à des énigmes en temps limité.

**10 h**  
**Mercredis 31 mai, 28 juin**  
**Mardi 25 juillet**  
**Mercredi 20 septembre**

*RDV à l'Office de Tourisme et des Congrès* **1**  
*52 Grande rue (place du Huit-Septembre 1944)*  
*Tarif plein : 8 €*  
*Réservation auprès de l'Office de Tourisme et des Congrès du Grand Besançon.*

## **VOULEZ-VOUS FAIRE** **DU PORTE-À-PORTE ?**

Élément fonctionnel d'architecture, la porte est également porteuse d'une symbolique forte, oscillant entre protection et passage. Élément de protection du foyer dans la sphère privée ou protection d'une ville lorsqu'elle est fortifiée, la porte est aussi un passage symbolique. Passage d'un état à l'autre dans le cas d'un arc de triomphe, le guerrier passant sous l'arc de triomphe abandonne ses pulsions guerrières pour rentrer dans la vie civile. Passage du profane au sacré dans le cas du temple ou de l'église. En architecture, les portes font l'objet d'une attention particulière, elles annoncent la fonction d'un bâtiment et le statut social d'un particulier.

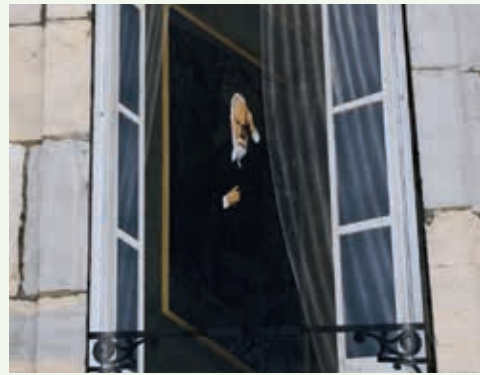
L'Office de tourisme et des congrès du Grand Besançon vous propose un circuit au cœur de la ville pour découvrir la richesse et la diversité des portes bisontines.

**10 h**  
**Jeudis 6 juillet, 3 août, 7 septembre,**  
**5 octobre**

*RDV devant la porte Rivotte* **11**  
*Tarif plein : 8 €*  
*Réservation auprès de l'Office de Tourisme et des Congrès du Grand Besançon.*



© Photocoptère



# VISITES THÉÂTRALISÉES

Ces parcours au cœur de ville associent guides-conférenciers et comédiens et mettent en lumière de manière ludique deux génies de la littérature.

nouveau

## VICTOR HUGO, UN BISONTIN RÊVÉ

En avril 1802, Victor Hugo quitte définitivement Besançon, six semaines plus tôt, il avait vu le jour dans une petite maison de la place Saint-Quentin. Ce séjour trop rapide n'empêche pourtant pas Victor Hugo de rester attaché à sa ville natale et s'il n'y revient pas, il garde malgré tout un lien solide et amical avec les Bisontins. Artistes, écrivains et intellectuels fréquentent son salon parisien et s'adressent à lui lorsqu'il faut parrainer un jeune artiste débutant.

Une visite guidée pour révéler, grâce aux parcours choisis, les liens tenus mais solides tissés entre Victor Hugo et sa ville natale dans laquelle il n'est jamais revenu... mais l'on peut toujours rêver...

**18 h**  
**Mercredis 26 juillet, 9 août, 23 août**

*RDV devant la maison Victor Hugo* **3**  
140 Grande Rue  
Tarif plein : 12 €

*Réservation auprès de l'Office de Tourisme et des Congrès du Grand Besançon.*

**Attention :** cette visite n'est pas une boucle, elle ne termine pas à l'endroit où elle a commencé, prévoyez votre stationnement en conséquence.

nouveau

## COLETTE À BESANÇON : LA BELLE ÉPOQUE

En cette année 2023 dédiée à Colette (1873-1954), il est opportun de rappeler les liens qui unissent Besançon à l'un des plus grands écrivains de la littérature française.

En 1900, Henry Gauthier-Villars, alias Willy, journaliste très en vue et époux de Colette, achète une propriété à Besançon dans un quartier éloigné de la cité, les Montboucons. Colette, très attachée à cette demeure, y passera tous ses étés jusqu'en 1907. Au moment du divorce des deux époux, Willy vend cette maison au grand regret de Colette.

Cette balade théâtralisée, animée par un guide-conférencier et une comédienne, nous entraîne au rythme de la prose magnifique de Colette sur les lieux qu'elle a fréquentés à la Belle Époque.

**18 h**  
**Mercredis 19 juillet, 2 août, 16 août**

*RDV 31 rue des Granges* **13**  
Tarif plein : 12 €

*Réservation auprès de l'Office de Tourisme et des Congrès du Grand Besançon.*

**Attention :** cette visite n'est pas une boucle, elle ne termine pas à l'endroit où elle a commencé, prévoyez votre stationnement en conséquence.

## ÉNIGMES ET MYSTÈRES AU FIL DES RUES

De la Renaissance à nos jours, plongez dans les mystères de Besançon : vestiges énigmatiques, inscriptions et symboles à décrypter, histoires étonnantes... Une visite qui mettra à contribution votre sens de l'observation et de la déduction !

**10 h**  
**Mardi 2 mai**  
**Lundi 17 juillet**  
**Mardis 8 août, 24 octobre**

**15 h**  
**Lundi 5 juin**

*RDV place Pasteur,* **12**  
*sous le trompe-l'œil représentant Louis Pasteur*  
Tarif plein : 8 €  
*Réservation auprès de l'Office de Tourisme et des Congrès du Grand Besançon.*

## LA BOUCLE EN TRANSVERSALE

Au XIX<sup>e</sup> siècle, le centre urbain continue à se densifier, investissant les terrains encore vacants. Autour de la rue de la République, de nouvelles constructions voient le jour. Les codes d'une architecture de type haussmannien sont souvent utilisés mais d'autres styles voient le jour.

Cette visite transversale est-ouest de Besançon vous conduira de la rue de la République à l'esplanade des Droits de l'homme en longeant le palais de Justice aux architectures successives, en s'intéressant aussi bien aux décors sculptés qu'aux manières d'habiter le quartier.

**10 h**  
**Mardis 23 mai, 27 juin, 11 juillet, 29 août, 5 septembre, 10 octobre**

*RDV dans la cour de la médiathèque Pierre Bayle*  
27 rue de la République **5**  
Tarif plein : 8 €

*Réservation auprès de l'Office de Tourisme et des Congrès du Grand Besançon.*



## VISITE THÉÂTRALISÉE COSTUMÉE

**BESANÇON À LA RENAISSANCE :**  
en suivant **Hélène de Brederode**

Faites un saut dans l'histoire en suivant Hélène de Brederode, épouse de Thomas Perrenot de Granvelle, qui vous emmène à la découverte de Besançon au temps de la Renaissance. En immersion totale dans la période, vous la rencontrerez dans la cathédrale Saint-Jean, en ce jour du 30 mars 1564. Elle sera ravie d'évoquer sa vie, ses voyages, sa prestigieuse famille, la politique territoriale complexe dans laquelle se trouve Besançon ou encore les tensions religieuses latentes entre les catholiques et les protestants. Elle vous proposera certainement de l'accompagner dans sa pérégrination bisontine qui vous mènera jusqu'au quartier Battant.

**15 h**

**Dimanches 18 juin et 24 septembre**

**17 h**

**Dimanches 13 et 27 août**

*RDV sur le parvis de la cathédrale Saint-Jean, 14*  
*rue de la Convention*

*Tarif plein : 12 €*

**Réservation obligatoire** auprès de l'Office de  
*Tourisme et des Congrès du Grand Besançon.*



## LES SAVOIR-FAIRE EN MÉCANIQUE HORLOGÈRE ET MÉCANIQUE D'ART INSCRITS À L'UNESCO



L'UNESCO a inscrit le 16 décembre 2020 les savoir-faire en mécanique horlogère et mécanique d'art sur la liste représentative du patrimoine culturel immatériel de l'humanité. Cette inscription met en valeur une tradition vivante emblématique de l'Arc jurassien franco-suisse. La candidature a été considérée comme exemplaire par l'UNESCO pour la sensibilisation à l'importance du patrimoine culturel immatériel dans un espace transfrontalier.



## LE TEMPS DES HORLOGERS

### BALADE A VÉLO

Les beaux jours sont là, vous avez envie de faire une balade en vélo tout en vous amusant ? En compagnie d'un guide-conférencier, vous parcourez la ville à vélo.

Cette promenade ludique permet d'appréhender l'histoire horlogère de Besançon. De l'arrivée de Laurent Mégevand à Besançon, avec la création de la Manufacture horlogère en pleine Révolution française, à la création de la montre la plus compliquée du monde par la maison Leroy, en passant par l'installation de la famille Lip, toute l'épopée horlogère bisontine est dévoilée.

**10 h 30**  
**Dimanches 18 juin, 16 juillet, 13 août**

*RDV devant l'Office de Tourisme et des Congrès, 52 Grande rue (place du Huit-Septembre 44) 1*  
*Tarifs : 11 € la visite sans location de vélo, 15 € en intégrant la location de vélo.*

*L'Office de Tourisme met des vélos à votre disposition si nécessaire, réservation 48 h avant le début de la prestation, auprès de l'Office de Tourisme et des Congrès du Grand Besançon.*

## CIRCUIT PATRIMOINE INDUSTRIEL HORLOGER

Partez à la découverte du patrimoine industriel horloger de Besançon. De la première école d'horlogerie aux usines du quartier des Chaprais, en passant par les ateliers du square Saint-Amour, venez retrouver ces lieux, témoins des savoir-faire qui ont fait la renommée de l'horlogerie bisontine.

**10 h**  
**Jeudis 22 juin et 20 juillet, lundi 14 août**

**15 h**  
**Jeudi 21 septembre, mardi 31 octobre**

**17 h**  
**Samedi 17 juin**

*RDV place de la Révolution, devant la fontaine 2*  
*Tarif plein : 8 €*  
*Réservation auprès de l'Office de Tourisme et des Congrès du Grand Besançon.*

nouveau

## PALENTE ET LIP : LES MUTATIONS D'UN QUARTIER

*Visite commentée de l'exposition consacrée aux photographies de Bernard Faille sur le conflit Lip en 1973. Cette visite se poursuit avec une découverte du quartier de Palente.*

Palente Village est au centre d'un domaine de terres agricoles et de vergers, à proximité du Polygone, champ de manœuvre de l'armée, jusqu'au milieu du XX<sup>e</sup> siècle. En 1952 naît la cité des fleurs : immeubles collectifs, pavillons individuels et jumelés construits par l'association des Castors. En 1958, Lip achète le vaste domaine et installe usine et bureaux. 40 % des ouvriers et ouvrières habitent Palente. En 1973, à l'annonce du dépôt de bilan, les salariés s'engagent dans un mouvement de résistance réinventant la lutte ouvrière avec des moyens d'action inédits : autogestion, récupération d'un trésor de guerre...

**14 h**  
**Samedi 17 juin**  
**Lundi 31 juillet**  
**Vendredis 15 septembre, 20 octobre**

*RDV devant la médiathèque de Palente*  
*24 rue des roses*  
*Visite gratuite*  
*Réservation auprès de l'Office de Tourisme et des Congrès du Grand Besançon.*



## EXPOSITION PHOTOGRAPHIES DE BERNARD FAILLE

*En partenariat avec la médiathèque des Tilleuls à Palente*

La médiathèque des Tilleuls vous propose de découvrir une trentaine de clichés en noir et blanc, issus des archives personnelles du photographe de l'Est Républicain. Cette exposition de photos s'attache à présenter des scènes - parfois méconnues - du conflit Lip dans le quartier de Palente, notamment pendant l'année 1973.

**Du 15 juin au 30 octobre**  
*Place des Tilleuls à Palente.*



## OBSERVATOIRE DE BESANÇON

Dans la seconde moitié du XIX<sup>e</sup> siècle, Besançon connaît une expansion de son activité horlogère qui lui confère le titre de capitale française dans ce domaine. C'est dans ce contexte que l'on construit, en 1862, l'observatoire astronomique, météorologique et chronométrique. Aujourd'hui la météorologie n'est plus dans ses attributions mais il est resté fidèle à ses deux autres missions : unité mixte de recherche de l'Université de Franche-Comté et du C.N.R.S, ses thématiques concernent l'astrophysique et la mesure du temps. En visitant l'Observatoire, découvrez la lunette astronomique méridienne qui permettait aux astronomes de donner l'heure aux horlogers de la ville !

**15 h**  
**Mercredis 24 mai, 28 juin, 26 juillet, 23 août, 27 septembre, 25 octobre**

*RDV 34 avenue de l'Observatoire*

*Tarif plein : 8 €*

*Cette visite est compliquée pour les enfants de moins de 10 ans.*

**Attention :** *visite non accessible aux personnes à mobilité réduite (présence de marches).*

**Réservation obligatoire** auprès de l'Office de Tourisme et des Congrès du Grand Besançon.



# CRÉATIONS ARTISTIQUES

**En 2023 la Commission d'Art Sacré diocésaine participe à l'évènement célébrant les 60 ans de création des commissions d'Art Sacré en France. Avec des réalisations d'artistes exceptionnels, la commission d'Art Sacré de Besançon apparait dès 1963 comme un exemple à suivre.**

**nouveau**

## PARCOURS DE L'ART SACRÉ : 60 ANS DE CRÉATION

Les commissions diocésaines d'art sacré sont créées le 4 décembre 1963 dans le cadre du concile de Vatican II. Une des missions est la promotion de la création artistique. De nombreux artistes engagent le diocèse de Besançon dans le renouveau de l'Art sacré. Un parcours au centre de Besançon fera découvrir les créations de J. Gilles, J. Gruber, J. Le Chevallier, J. Olin, A. Manessier, J. Ricardon, A. Dumas, J-F. Ferraton et Albert Decaris.

**10 h**  
**Judi 28 septembre**  
**Mardi 31 octobre**

*RDV devant la cathédrale Saint-Jean, 14  
 10 rue de la Convention  
 Tarif plein : 8 €. Réservation auprès de l'Office de  
 Tourisme et des Congrès du Grand Besançon.*

**nouveau**

## LE VERRE DANS LA VILLE

Utilisé depuis l'antiquité et partie intégrante de l'architecture contemporaine, le verre, matériau noble se prête aux formes et applications les plus diverses. Architectes, artistes, industriels et ingénieurs ont su au cours des siècles intégrer dans leurs créations ses qualités : fluidité, transparence et luminosité. Des vitraux qui ornent nos églises aux panneaux décoratifs qui embellissent maisons et bâtiments civils, découvrez le verre dans la ville.

**10 h**  
**Mardi 30 mai**  
**Lundis 26 juin, 24 juillet, 21 août**  
**Mardi 26 septembre**  
**Lundi 16 octobre**

*RDV devant la cathédrale Saint-Jean, 14  
 10 rue de la convention  
 Tarif plein : 8 €.  
**Réservation obligatoire** auprès de l'Office de  
 Tourisme et des Congrès du Grand Besançon.*



# EN QUÊTE D'HISTOIRE

Revivez les temps forts de l'histoire bisontine, à travers quatre périodes clés qui ont façonné la physionomie actuelle de la ville.

## VESONTIO L'ANTIQUE

En 58 avant Jésus-Christ, la venue de Jules César dans la cité amorce sa romanisation. À partir des premières décennies du I<sup>er</sup> siècle, l'édification des grands monuments publics offre progressivement à *Vesontio* l'aspect d'une ville romaine. Forum, théâtre, amphithéâtre, temples et demeures luxueuses s'installent autour du centre monumental. La cité s'organise autour d'un axe principal, le *cardo maximus*, dont l'actuelle Grande Rue reprend sensiblement le tracé.

**10 h**  
**Mercredis 7 juin, 12 juillet, 13 septembre**

**15 h**  
**Mardi 24 octobre**

*RDV square Castan, rue de la Convention* **15**  
*Tarif plein : 8 €*  
**Réservation obligatoire** auprès de l'Office de Tourisme et des Congrès du Grand Besançon.

nouveau

## MAISONS-TOURS DU MOYEN ÂGE

Contrairement à ce qu'on pourrait croire, les maisons bisontines antérieures au XVI<sup>e</sup> siècle n'ont pas totalement disparu, comme en témoignent les demeures de certains grands dignitaires ecclésiastiques, tel le vieil archevêché ou le logis de l'hôpital du Saint-Esprit. D'autres traces subsistent, comme le parcellaire, directement issu du découpage du sol à l'époque médiévale ou la survivance des constructions en pans de bois du XVI<sup>e</sup> siècle. Dans le bourg, ont été aussi conservés les vestiges de certaines maisons de grands marchands avec leurs caves monumentales. Quant à l'habitat aristocratique, il était représenté par des maisons tours dont certaines sont toujours visibles dans l'espace urbain du centre ancien.

**10 h**  
**Judi 29 juin**  
**Mercredis 26 juillet, 23 août**  
**Mardi 12 septembre**

**15 h**  
**Mercredi 31 mai**  
**Lundi 30 octobre**

*RDV place Victor Hugo, 140 Grande Rue* **3**  
*Tarif plein : 8 €*

**Réservation obligatoire** auprès de l'Office de Tourisme et des Congrès du Grand Besançon.

## NOS PLUS BELLES MAISONS DE LA RENAISSANCE

Besançon, ville libre et impériale, connaît sous le gouvernement de l'empereur Charles Quint une période de paix et de prospérité propice au développement des arts. La présence à Besançon d'hommes illustres, familiers de l'empereur, amateurs d'art comme le sont Nicolas et Antoine de Granvelle, favorise l'introduction dans la ville du renouveau artistique caractéristique du XVI<sup>e</sup> siècle. Au cœur de la Boucle partez à la découverte de nos belles maisons du XVI<sup>e</sup> siècle.

**Circuit 1**  
**10 h**  
**Mercredi 19 juillet, jeudi 14 septembre**

**15 h**  
**Mercredi 24 mai**  
*RDV devant la Porte Rivotte, 23 rue Rivotte* **11**  
*Tarif plein : 8 €*

**Circuit 2**  
**10 h**  
**Mercredis 14 juin, 9 août**

**15 h**  
**Mercredi 25 octobre**  
*RDV devant l'Hôtel de Champagne, 37 rue Battant.* **16**  
*Tarif plein : 8 €*

**Réservation obligatoire** auprès de l'Office de Tourisme et des Congrès du Grand Besançon.



© V. Sancey / Région BFC, Inventaire du Patrimoine



© E. Chatelet

# BESANÇON AU SIÈCLE DES LUMIÈRES

Après la conquête de la Franche-Comté, dès les années 1720, Besançon connaît une période de stabilité économique propice au développement urbain. Le transfert des institutions, parlement et université de Dole à Besançon, l'installation de l'Intendant dans cette ville devenue capitale, entraînent une croissance de la population, un afflux de richesse et le désir, pour les habitants les plus aisés, de construire de nouvelles demeures.

Cette campagne de construction intense attire des architectes parisiens de renom tels que Blondel, Boffrand, Chalgrin... et va permettre l'éclosion de nouveaux talents parmi les architectes locaux.

Ce parcours chronologique permet de mieux comprendre l'évolution fonctionnelle et stylistique des hôtels particuliers du XVIII<sup>e</sup> siècle à Besançon.



© E. Chatelet



© V. Sancey / Région BFC, Inventaire du Patrimoine

## FLORAISON DES HÔTELS PARTICULIERS SOUS LOUIS XV

### CIRCUIT 1

Avec les transformations politiques et économiques, dues au rattachement de la Franche-Comté à la France, et avec la nécessité de loger de nouveaux arrivants, hauts fonctionnaires, parlementaires etc, on assiste à Besançon, à partir de 1730, à la création de nombreux hôtels particuliers. Deux modèles vont alors coexister, d'une part, l'hôtel construit sur rue de manière traditionnelle, et d'autre part, des hôtels plus novateurs, entre cour et jardin.

**10 h**  
**Lundis 28 août, 30 octobre**

**15h**  
**Mardi 23 mai**

*RDV à l'Office de Tourisme et des Congrès 1*  
52 Grande Rue (place du Huit-Septembre 1944)  
Tarif plein : 8 €  
Réservation auprès de l'Office de Tourisme et des Congrès du Grand Besançon.

## LE RETOUR À L'ANTIQUE

### CIRCUIT 2

La seconde moitié du XVIII<sup>e</sup> siècle voit se développer un nouveau mouvement artistique et littéraire fondé sur le retour à la pureté de l'art antique classique en réaction à l'art "rocaille" et le rococo.

Les grandes découvertes archéologiques, Herculanium en 1738 et Pompéi en 1748, les écrits de Johann Winckelmann (1717-1768), ainsi que l'influence des philosophes des Lumières conduisent les artistes européens à renouveler le vocabulaire architectural et pictural.

Les architectes bisontins, portés par une période de stabilité économique propice au développement des constructions urbaines, se feront les interprètes de ce nouveau courant artistique.

**10 h**  
**Mardi 13 juin**

**17 h**  
**Vendredis 4 août et 8 septembre**

*RDV à l'Office de Tourisme et des Congrès 1*  
52 Grande Rue (place du Huit-Septembre 1944)  
Tarif plein : 8 €  
Réservation auprès de l'Office de Tourisme et des Congrès du Grand Besançon.



## LES MAISONS D'ARCHITECTES PAR ET POUR EUX-MÊMES ENTRE LE XVIII<sup>e</sup> ET LE XIX<sup>e</sup> SIECLE

Les maisons d'architectes construites par eux-mêmes pour leur propre résidence ne sortent pas toujours du lot commun des demeures privées ordinaires, notamment par leur taille. Mais, à y regarder de plus près, elles délivrent souvent sur leurs façades un message concernant la doctrine, le métier ou les goûts du maître d'œuvre, c'est-à-dire un surplus de symboles ou de signes souvent absents ailleurs. De plus, comme il ne s'agit pas de demeures anonymes, on connaît parfois la manière dont les lieux étaient occupés.

Un circuit à la découverte de sept demeures d'architectes bisontins construites entre le début du XVIII<sup>e</sup> siècle et la fin du XIX<sup>e</sup> siècle est proposé pour aller à la rencontre de ces habitations où ils ont travaillé et vécu.

**15 h**  
**Mardis 9 mai, 4 juillet, 1<sup>er</sup> août**  
**Lundis 4 septembre, 2 octobre**

Rendez-vous devant le théâtre Ledoux **17**  
49 rue Mégevand  
Tarif plein : 8 €  
Réservation auprès de l'Office de Tourisme et des Congrès du Grand Besançon.

## PORTRAITS D'ARCHITECTES

**NICOLAS NICOLE**  
**(1702-1784)**

Fils d'artisan bisontin, Nicolas Nicole commence sa formation en tant que serrurier et fut reçu maître en 1737. À la suite d'un séjour à Nancy où est installé son second frère, Claude-François Nicole, dessinateur en architecture, graveur du roi et de la chambre des comptes de Lorraine, Nicolas Nicole se forme à l'architecture. Il s'impose en quelques années comme l'un des meilleurs architectes comtois en réalisant la chapelle du Refuge en 1739, l'église Sainte-Madeleine de 1746 à 1766 et dirigea entre 1770 et 1778 les travaux de construction de la nouvelle Intendance d'après les plans de Victor Louis.

**15 h**  
**Samedi 20 mai**

RDV sur le parvis de l'église Sainte-Madeleine  
1 rue de la Madeleine **18**  
Tarif plein : 8 €  
Réservation auprès de l'Office de Tourisme et des Congrès du Grand Besançon.

**JEAN-CHARLES COLOMBOT**  
**(1719-1782)**

Après une formation auprès de l'architecte Jean-Pierre Galezot (1686-1742), Jean-Charles Colombot travaille en tant qu'architecte pour la Maîtrise des Eaux et Forêts et œuvre dans la campagne comtoise en donnant les plans d'un grand nombre d'églises. Parallèlement à cette mission Jean-Charles Colombot répond à des commandes bisontines. Entre 1730 et 1760, période de développement urbain sans précédent à Besançon, Jean-Charles Colombot s'illustre dans la construction d'hôtels particuliers raffinés.

**15 h**  
**Samedi 10 juin**

RDV devant la maison natale de Victor Hugo **3**  
140 Grande Rue  
Tarif plein : 8 €  
Réservation auprès de l'Office de Tourisme et des Congrès du Grand Besançon.

**CLAUDE-ANTOINE COLOMBOT**  
**(1747-1821)**

Après des études d'architecture à Paris, Claude-Antoine Colombot se forme auprès de l'architecte parisien Louis-Jean Desprez (1743-1804). Installé à Besançon en 1768 il répond à de nombreuses commandes. Par sa rigueur et son inventivité il se situe parmi les meilleurs architectes comtois et permet l'introduction du néo-classicisme en Franche-Comté.

**15 h**  
**Samedi 8 juillet**

RDV devant le kiosque de la Promenade Granvelle **19**  
Tarif plein : 8 €  
Réservation auprès de l'Office de Tourisme et des Congrès du Grand Besançon.





© Musées des Beaux-Arts et d'Archéologie de Besançon

**CLAUDE-JOSEPH ALEXANDRE BERTRAND  
(1734-1797)**

Né à Besançon en 1734 au sein d'une famille d'artisans, Claude-Joseph Bertrand commence sa carrière comme professeur de dessin à l'École d'Artillerie, sa participation aux concours organisés par l'Académie des Sciences, Belles Lettres et Arts de Besançon pour l'embellissement de la ville, lui permet de mettre en valeur ses dispositions pour l'architecture. Très impliqué dans la vie municipale en tant qu'Architecte Controleur, Claude-Joseph Bertrand est à l'origine de créations très variées, aménagement de parcs et jardins, châteaux et hôtels particuliers.

**15 h**  
**Samedi 2 septembre**

*RDV à l'Office de Tourisme et des Congrès* **1**  
*52 Grande Rue (place du Huit-Septembre 1944)*  
*Tarif plein : 8 €*  
*Réservation auprès de l'Office de Tourisme et des Congrès du Grand Besançon.*



© Bibliothèque municipale de Besançon

**PIERRE MARNOTTE  
(1797-1882)**

Élève à Paris de Bernard Poyet et d'Achille Leclère, Pierre Marnotte travaille à Marseille et Lyon avant de devenir architecte de la ville de Besançon (1823-1836). Il reste dans cette ville jusqu'à sa mort en 1882. Il s'illustre avec brio dans la réalisation de constructions variées, églises, mairies, halles dans toute la Franche-Comté dans un style éclectique conforme à la tendance du XIX<sup>e</sup> siècle. Sa passion pour l'archéologie gallo-romaine et l'histoire médiévale lui permettront d'assurer la restauration de l'arc de triomphe bisontin.

**15 h**  
**Samedi 7 octobre**

*Rendez-vous 12 rue Lecourbe* **20**  
*Tarif plein : 8 €*  
*Réservation auprès de l'Office de Tourisme et des Congrès du Grand Besançon.*



**SOUVENIRS DE CAMPAGNE  
À LA VILLE**

Tout au long du XVIII<sup>e</sup> siècle Besançon connaît des transformations urbanistiques sans précédent en lien avec le contexte politique, économique et social du rattachement à la France. Le désir d'embellissement de la ville, qui se traduit par les nombreux concours d'architecture organisés par L'Académie des Sciences et Belles Lettres de Besançon et par le désir des propriétaires de refaire les façades de leur maison, ne doit pas faire oublier une autre réalité : celle d'une ville profondément marquée par la ruralité. La présence de la vigne dans la ville, bien que moins importante qu'aux siècles précédents, ainsi que de nombreux jardins potagers à l'arrière des cours et la présence de poulaillers, étables, écuries au fond des parcelles, témoignent de la volonté des Bisontins d'avoir sous la main de quoi se sustenter en autarcie.

Cette promenade dans la ville nous amène à redécouvrir Besançon sous l'angle de la campagne dans la ville.



**10 h**  
**Jeudi 12 octobre**

**15 h**  
**Mardi 19 septembre**

**17 h**  
**Lundi 22 mai, jeudi 15 juin, lundi 10 juillet, mardi 1<sup>er</sup> août**

*RDV devant la fontaine place Jean Cornet* **21**  
*Tarif plein : 8€*  
*Réservation auprès de l'Office de Tourisme et des Congrès du Grand Besançon.*



© Y. Sancey / Région BFC, Inventaire du Patrimoine, 2011



© Y. Sancey / Région BFC, Inventaire du Patrimoine, 2011



© J. Mongréville / Région BFC, Inventaire du Patrimoine, 2012



© E. Chatelet

## PRESTIGIEUX HÔTELS PARTICULIERS DU XVIII<sup>e</sup> SIÈCLE

### HÔTEL DE CLÉVANS

Construit à partir de 1739 pour Joseph Lebas de Clévans, conseiller au Parlement de Franche-Comté, cet hôtel particulier est l'œuvre de Jean Querret, architecte et ingénieur des Ponts-et-Chaussées. L'architecture de cet hôtel particulier n'est pas sans rappeler le travail de l'architecte Jean Courtonne à l'hôtel Matignon autour de 1722. Rentré en possession de la famille de Germigny, il est loué en 1818 à l'armée qui en fait son quartier général. Propriété de l'état depuis 1854, l'hôtel de Clévans est la résidence du général commandant d'armes de la place de Besançon. Il a accueilli des personnalités politiques et militaires à différentes époques, le duc d'Aumale, le baron Marulaz, le général de Lattre de Tassigny. De 1943 à 1944, le bâtiment a été le siège de la Gestapo.

**15 h**  
Vendredis 26 mai, 23 juin, 22 septembre, 27 octobre

RDV devant l'Hôtel de Clévans, 4 rue Lecourbe **22**  
Tarif plein : 8 €  
Réservation obligatoire auprès de l'Office de Tourisme et des Congrès du Grand Besançon.

### DU PALAIS DES ARCHEVÊQUES AU RECTORAT

Au Moyen Âge, le palais des archevêques bisontins était situé à proximité de la cathédrale Saint-Jean. Au début du XVIII<sup>e</sup> siècle, la façade sur rue est fortement remaniée à la demande de l'archevêque François-Joseph de Grammont et le bâtiment est prolongé sur l'arrière par deux ailes qui le relient à l'ancien palais. À la Révolution, les bâtiments sont vendus comme biens nationaux.

**15 h**  
Vendredis 19 mai, 9 juin, 29 septembre, 20 octobre

RDV devant le Rectorat **23**  
10 rue de la Convention  
Tarif plein : 8 €  
Réservation obligatoire auprès de l'Office de Tourisme et des Congrès du Grand Besançon.

### HÔTEL DE COURBOUZON-VILLEFRANCON

Cet hôtel particulier, construit pour Claude-Antoine Bocquet de Courbouzon entre 1732 et 1735 sur un terrain acheté aux Bénédictins de l'abbaye Saint-Vincent, fait partie de la floraison d'hôtels particuliers bâtis après la Conquête. L'hôtel passe à la famille Frère de Villefrancon dans la deuxième moitié du XVIII<sup>e</sup> siècle. L'hôtel, qui présente une suite de salons remarquables, est aujourd'hui occupé par l'université.

**17 h**  
Mercredis 17 mai, 21 juin, 27 septembre, 18 octobre

RDV devant l'Hôtel de Courbouzon-Villefrancon  
18 rue Chifflet **24**  
Tarif plein : 8 €  
Réservation obligatoire auprès de l'Office de Tourisme et des Congrès du Grand Besançon.

### HÔTEL DE L'ARCHEVÊCHÉ ET ABSIDE DU SAINT SUAIRE

Ce très bel hôtel particulier est reconstruit entre 1744 et 1750 pour le chanoine Charles-François-Denis d'Agay à l'emplacement d'une ancienne maison canoniale appartenant à la famille Boitouset. La propriété est restée entre les mains de la famille d'Agay jusqu'au XIX<sup>e</sup> siècle. En 1910, l'hôtel est vendu à monseigneur Sallot de Brobègue pour en faire la nouvelle résidence des archevêques. À l'issue de la visite de l'Archevêché, découvrez l'abside du Saint Suaire dans la cathédrale Saint-Jean.

#### ABSIDE DU SAINT SUAIRE

Après l'effondrement du clocher de la cathédrale en 1729, la reconstruction du clocher et de l'abside orientale est entièrement dédiée au Saint Suaire. La décoration de cette abside baroque, œuvre du grand architecte parisien Germain Boffrand (1667-1754), abrite un ensemble prestigieux de peintures du XVIII<sup>e</sup> siècle.

**10 h**  
Lundis 10 juillet, 18 septembre, 23 octobre

RDV devant l'Archevêché **25**  
3 rue de la Convention  
Tarif plein : 8 €  
**Attention :** en cas de réunion exceptionnelle à l'Archevêché, la visite de l'hôtel se déroulera uniquement en extérieur et sera complétée par une visite approfondie de la cathédrale Saint-Jean.  
Réservation obligatoire auprès de l'Office de Tourisme et des Congrès du Grand Besançon.



## DU COLLÈGE DES JÉSUITES AU COLLÈGE VICTOR HUGO

Gustave Courbet, Pierre-Joseph Proudhon, Louis Pasteur, c'est l'élite de la nation qui, au XIX<sup>e</sup> siècle, a fréquenté cette noble institution dont l'origine se situe au XVI<sup>e</sup> siècle.

Dès 1597, à la demande de la municipalité, les Jésuites prennent en charge le collège municipal qu'ils gèreront avec brio jusqu'à leur expulsion en 1765.

Devenu collège Saint-Louis après le départ des Jésuites, l'établissement cesse de fonctionner durant une courte période et abrite alors un Atelier National puis une fabrique d'armes. L'enseignement reprend en 1796 et l'institution, successivement appelée école centrale, lycée impérial, collège royal, poursuit sa mission éducative.

**17 h**  
**Mercredis 24 mai, 12 juillet**

*RDV devant le collège Victor Hugo* **26**  
8 rue du Lycée  
Tarif plein : 8 €

**Réservation obligatoire** auprès de l'Office de  
Tourisme et des Congrès du Grand Besançon.

**nouveau**

## LE LYCÉE VICTOR HUGO À L'ÉPREUVE DE LA GUERRE

De par sa longue histoire, le collège Victor Hugo a connu les époques douloureuses des différents conflits qui jalonnent l'histoire de France. Du siège des Autrichiens en 1815 à la Seconde Guerre mondiale, cette visite vous permet de découvrir la vie de l'établissement en temps de guerre. Les archives et les documents révèlent des histoires souvent poignantes, quelquefois drôles mais toujours émouvantes.

**17 h**  
**Mercredis 7 juin, 20 septembre, 11 octobre**

*Rendez-vous devant le collège Victor Hugo* **26**  
8 rue du Lycée  
Tarif plein : 8 €

**Réservation obligatoire** auprès de l'Office de  
Tourisme et des Congrès du Grand Besançon.

## DU PARLEMENT DE FRANCHE- COMTÉ AU PALAIS DE JUSTICE

Découvrez plus de quatre siècles d'architecture judiciaire. Construit de 1582 à 1586 par l'architecte Hugues Sambin, l'ancien palais de justice formait à l'origine le second corps de logis de l'hôtel de ville. Sa façade polychrome présente tous les éléments du répertoire ornemental de la Renaissance maniériste. De 1735 à 1739, de nombreux travaux sont entrepris, dont l'exceptionnel décor de lambris de la salle des audiences solennelles. Au XIX<sup>e</sup> siècle, deux campagnes de constructions sont menées par l'architecte bisontin Alfred Ducat. En 1897, une rue sépare définitivement le palais de justice de l'hôtel de ville. Dans la première moitié du XX<sup>e</sup> siècle, les peintres Gervex et Isenbart réalisent le décor de plusieurs salles du palais. En 2003, le bâtiment est intégré à la nouvelle cité judiciaire, conçue par l'architecte Henri Gaudin.

**10 h**  
**Vendredis 30 juin, 8 septembre, 13 octobre**

*RDV rue Hugues Sambin*  
devant la façade de ancien palais de justice **27**  
Tarif plein : 8 €

**Attention** : se munir d'un justificatif d'identité. Les  
bagages volumineux sont interdits.

**Réservation obligatoire** auprès de l'Office de  
Tourisme et des Congrès du Grand Besançon.

# VISITE GOURMANDE

## LE VIN ET LA VIGNE À BESANÇON

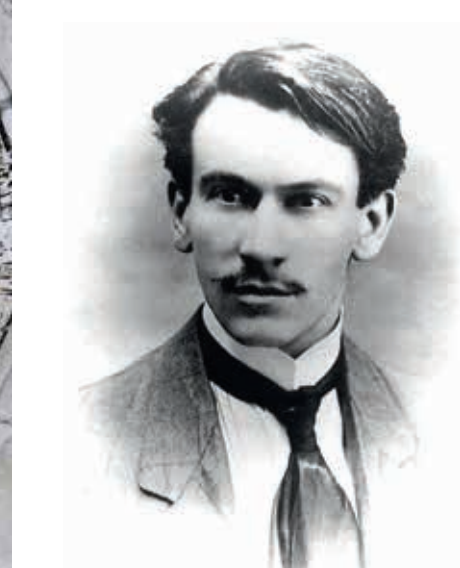
**VISITE AVEC DÉGUSTATION**

La viticulture a pendant de nombreux siècles occupé les Bisontins, l'activité économique de la cité reposait essentiellement sur elle, tout au moins jusqu'au début du XIX<sup>e</sup> siècle. Aujourd'hui, la vigne n'occupe plus que de très petites parcelles, mais le souvenir de cette activité reste présent à travers la toponymie des rues, l'architecture de certaines maisons, les sculptures et décors variés que l'on peut encore admirer. Cette visite au cœur de la ville vous permet de renouer avec la longue histoire du vin à Besançon. Vous terminerez cette visite par une dégustation de vins du Jura.

**15 h**  
**Lundis 15 mai, 19 juin, 17 juillet,**  
**18 septembre, 16 octobre**

*RDV devant le Fort Griffon*  
1 rue de Ronde du Fort Griffon **28**  
Tarif plein : 11 €

**Réservation obligatoire** auprès de l'Office de  
Tourisme et des Congrès du Grand Besançon.



© Y. Sancey / Région BFC, Inventaire du Patrimoine 2007

# ITINÉRAIRES DES GRANDS HOMMES

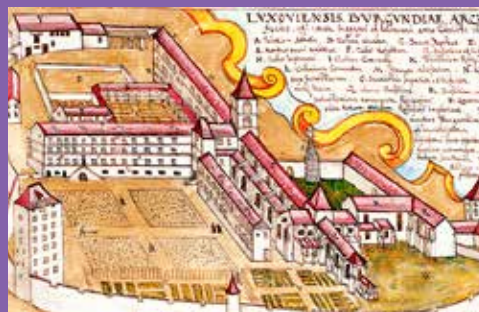
nouveau

## LE CHEMIN DE SAINT COLOMBAN, UN VOYAGE À TRAVERS L'EUROPE

Le Chemin de saint Colomban est un projet culturel, spirituel et touristique, dont l'objectif est de développer un itinéraire culturel traversant l'Europe du nord au sud, reliant un réseau de sites historiques depuis l'Irlande du Nord jusqu'en Italie, en passant par la République Irlandaise, l'Angleterre, la France, l'Allemagne, la Suisse, l'Autriche et le Liechtenstein.

### SAINT COLOMBAN À BESANÇON

Saint Colomban est né au sud-est de l'Irlande en 543. Après des études religieuses en Irlande et dans l'abbaye de Bangor, il se lance avec douze compagnons dans un périple spirituel à travers l'Europe continentale. Saint Colomban traverse la France et s'installe pendant plus de 20 ans à Luxeuil où il fonde plusieurs communautés monastiques. Banni de Luxeuil, il remonte le Rhin en direction de la Suisse et de l'Autriche et termine sa vie en Italie où il dirige le monastère de Bobbio. Durant les années passées à Luxeuil, saint Colomban séjournera plusieurs fois à Besançon. Disciple de Colomban, saint Donat, évêque de Besançon, est à l'origine de plusieurs monastères bisontins.



Cette promenade sur les traces de saint Colomban permet d'évoquer la fondation des différentes abbayes bisontines et de rappeler la vie et l'action de religieux bisontins ayant joué un rôle important dans l'histoire de l'abbaye de Luxeuil.

**15 h**  
**Lundis 26 juin, 24 juillet, 25 septembre,**  
**2 octobre**

RDV devant la gendarmerie de Tarragnoz 4  
39 rue Charles Nodier  
Tarif plein : 8 €

**Réservation obligatoire** auprès de l'Office de  
Tourisme et des Congrès du Grand Besançon.

## SUR LES PAS DE LOUIS PASTEUR À BESANÇON

Suite au bicentenaire de la naissance de Louis Pasteur (27 décembre 1822 à Dole), il est intéressant de rappeler les liens qui attachent le grand savant jurassien à Besançon. Petit-fils et fils de tanneurs, les origines familiales de Louis Pasteur sont bisontines. Son père, Jean-Joseph Pasteur est né au 53 rue d'Arènes en 1791 dans la tannerie familiale. Après sa participation aux guerres napoléoniennes, il s'installe à Dole puis à Arbois. Louis Pasteur s'installe à Besançon à la rentrée de 1839 pour terminer ses études et préparer son baccalauréat au Collège Royal (actuel collège Victor Hugo).

**15 h**  
**Mercredi 5 juillet, vendredi 6 octobre**

**17 h**  
**Mercredis 10 mai, 14 juin, 6 septembre**

RDV sur le parvis de l'église Sainte-Madeleine,  
1 rue de la Madeleine 18  
Tarif plein : 8 €

**Réservation obligatoire** auprès de l'Office de  
Tourisme et des Congrès du Grand Besançon.

## SUR LES PAS DE LOUIS PERGAUD

Louis Pergaud (1882-1915), né à Belmont dans le Doubs, passe ses années de jeunesse et de formation à Besançon avant de devenir instituteur à Landresse. L'Office de Tourisme vous propose un circuit pour évoquer la vie et l'œuvre de cet écrivain, auteur du célèbre roman *La guerre des boutons*, disparu lors de la Première Guerre mondiale.

**15 h**  
**Lundis 12 juin, 11 septembre,**  
**9 octobre**

RDV esplanade des Droits de l'Homme, 10  
devant la statue de Victor Hugo  
Tarif plein : 8 €

**Réservation obligatoire** auprès de l'Office de  
Tourisme et des Congrès du Grand Besançon.



© Ville de Besançon Musée du Temps



## SUR LES PAS DE GUSTAVE COURBET

À l'automne 1837, Gustave Courbet quitte Ornans pour devenir pensionnaire au Collège royal de Besançon. Il continue sa formation artistique auprès de Charles-Antoine Flajoulot, professeur à l'École des Beaux-Arts de Besançon. Cette promenade au cœur de la ville permet d'évoquer les jeunes années de Courbet avant son départ pour Paris en 1839, ainsi que les relations que le peintre entretenait avec des personnalités franc-comtoises : Pierre-Joseph Proudhon, Victor Hugo, Max Buchon... Le parcours se termine par la découverte des œuvres de Courbet conservées au Musée des Beaux-Arts et d'Archéologie.

**15 h**  
**Vendredis 12 mai, 16 juin**  
**Jedi 13 juillet**  
**Vendredi 15 septembre**  
**Jedi 12 octobre**

RDV devant la maison Victor Hugo **3**  
 140 Grande Rue  
 Tarif plein : 8 €

**Réservation obligatoire** auprès de l'Office de Tourisme et des Congrès du Grand Besançon.

## AUTOUR DE PIERRE-JOSEPH PROUDHON

Le 15 janvier 1809 naissait à Besançon, Pierre-Joseph Proudhon, au cœur d'une famille modeste du quartier Battant. Contraint d'abandonner des études qui s'annonçaient brillantes en raison des difficultés financières rencontrées par ses parents, Proudhon devient ouvrier typographe. Il travaille dans plusieurs imprimeries avant de partir pour Paris. Économiste, philosophe, sociologue, Proudhon ne cessera de défendre, tout au long de sa vie, un modèle de société plus juste fondé, entre autres, sur l'entraide mutualiste et l'autogestion.

**15 h**  
**Mardis 30 mai, 27 juin, 25 juillet,**  
**26 septembre, 17 octobre**

RDV devant la maison natale de Proudhon **29**  
 23 rue du Petit Battant  
 Tarif plein : 8 €

**Réservation obligatoire** auprès de l'Office de Tourisme et des Congrès du Grand Besançon.

# EN PROMENADE DANS LES QUARTIERS

## DE LA GARE VIOTTE AU QUARTIER BATTANT

L'Office de Tourisme et des Congrès du Grand Besançon vous propose de découvrir l'histoire et le patrimoine du quartier de la gare Viotte puis de regagner le centre-ville par le quartier Battant. Cette promenade vous permettra de découvrir le patrimoine et l'histoire de ces quartiers ainsi que leurs aménagements récents.

**15 h**  
**Mardis 6 juin, 4 juillet, 5 septembre,**  
**3 octobre**

RDV devant la Gare Viotte  
 2 avenue de la Paix  
 Tarif plein : 8 €

**Réservation obligatoire** auprès de l'Office de Tourisme et des Congrès du Grand Besançon.

## LE PLANOISE DE NOVARINA

En 1963, la Ville de Besançon confie à Maurice Novarina une étude d'urbanisme pour son extension. Le plan directeur de Novarina, tout en respectant la politique de l'époque en matière d'urbanisme et de logements, avait pour ambition de faire vivre ce nouvel espace construit en fonctionnement et en liaison avec la ville. Novarina travaillera sur cette opération jusqu'en 1968. Les formes urbaines de cette « ville nouvelle » répondent à l'idée d'un urbanisme de parc d'immeubles, conformément aux préceptes de la Charte d'Athènes (1933) qui devaient inspirer la reconstruction de nombreuses villes et quartiers en Europe au lendemain de la Seconde Guerre mondiale.

**10 h**  
**Mardis 20 juin, 18 juillet, 19 septembre,**  
**17 octobre**

RDV devant l'église Saint-François d'Assise,  
 place Jean Moulin  
 Tarif plein : 8 €

**Réservation obligatoire** auprès de l'Office de Tourisme et des Congrès du Grand Besançon.



© J. Mongreville / Région BFC, Inventaire du Patrimoine, 2022

© J. Mongreville / Région BFC, Inventaire du Patrimoine, 2022

# TRÉSORS DU PATRIMOINE RELIGIEUX

## L'ÉGLISE SAINTE-MADELEINE ET SON TRÉSOR

Œuvre maîtresse de l'architecte Nicolas Nicole, l'église Sainte-Madeleine est une église halle de style néoclassique. Les travaux commencés en 1746 vont se prolonger jusqu'à la fin du XVIII<sup>e</sup> siècle. Les deux tours sont terminées en 1830. L'intérieur du sanctuaire est organisé en trois nefs rythmées par des colonnes couplées et abrite des œuvres importantes de la peinture religieuse des XVII<sup>e</sup>, XVIII<sup>e</sup> et XIX<sup>e</sup> siècles. La visite de l'église se termine par la visite du trésor.

### LE TRÉSOR DE L'ÉGLISE SAINTE-MADELEINE

La collégiale Sainte-Madeleine dispose d'un espace musée comprenant 3 salles d'expositions, ainsi qu'une collection de vêtements liturgiques absolument magnifique !

**14 h**  
**Jeudi 26 octobre**

**15 h**  
**Jeudis 13 juillet, 31 août, 28 septembre**

*RDV sur le parvis de l'église Sainte-Madeleine,  
1 rue de la Madeleine* **18**  
Tarif plein : 8 €

**Réservation obligatoire** auprès de l'Office de  
Tourisme et des Congrès du Grand Besançon.

## L'ÉGLISE SAINT-PIERRE ET SA PLACE

### UN PROJET DE PLACE ROYALE AU XVIII<sup>e</sup> SIECLE

Construite entre 1782 et 1786, l'église Saint-Pierre a remplacé des édifices plus anciens dont l'origine remonterait au IV<sup>e</sup> siècle. Elle est l'œuvre de l'architecte bisontin Claude-Joseph Bertrand (1734-1797) qui reprit partiellement les plans du grand architecte parisien Victor-Louis (1731-1800). La construction de cet édifice religieux s'inscrit dans un projet urbanistique de grande ampleur, celui de la construction d'une place royale au cœur de la ville.

**10 h**  
**Mercredi 17 mai**  
**Lundis 19 juin, 7 août, 11 septembre,**  
**9 octobre**

**15 h**  
**Lundi 3 juillet**

*RDV sur le parvis de l'église Saint-Pierre,* **30**  
*place du Huit-Septembre 1944*  
Tarif plein : 8 €

**Réservation obligatoire** auprès de l'Office de  
Tourisme et des Congrès du Grand Besançon.

## LA CHAPELLE DU REFUGE

En 1690, le marquis Froissard de Broissia, maître des requêtes au Parlement de Franche-Comté, crée la « Maison du bon pasteur », établissement religieux destiné à accueillir la jeunesse féminine. En 1739, Nicolas Nicole (1702-1784), célèbre architecte bisontin, réalise la chapelle de l'établissement. Le plan en croix grecque ainsi que la façade concave de l'édifice sont inspirés de l'église Sainte-Agnès en Argonne, de l'architecte Francesco Borromini, située sur la célèbre Piazza Navone de Rome.

**16 h**  
**Jeudis 25 mai, 29 juin, 27 juillet, 24 août**  
**Lundis 25 septembre, 23 octobre**

*RDV sur le parvis de la Chapelle du Refuge,* **31**  
*18 rue de l'Orme de Chamars*

Tarif plein : 8 €  
**Réservation obligatoire** auprès de l'Office de  
Tourisme et des Congrès du Grand Besançon.



## VISITES SCIENTIFIQUES

### APOTHAICAIRERIE SAINT-JACQUES MUSÉE DE L'ANESTHÉSIE

L'hôpital Saint-Jacques, qui s'inscrit dans la longue tradition hospitalière de la cité, est le premier édifice d'importance construit après la conquête par ordre de Louis XIV. Il conserve l'une des plus belles pharmacies de France, constituée vers 1680. Une collection exceptionnelle — environ 250 pots datant de la fin du XVII<sup>e</sup> siècle — vous est présentée dans son décor d'origine.

**14 h 30**

**Jeudis 25 mai, 29 juin, 27 juillet, 24 août**

**Lundis 25 septembre, 23 octobre**

*RDV portail d'entrée de l'hôpital Saint-Jacques*

*2 rue de l'Orme de Chamars*

*Tarif plein : 8 €*

**Réservation obligatoire** auprès de l'Office de Tourisme et des Congrès du Grand Besançon.

Ce musée est situé à l'hôpital Saint-Jacques, dans un cadre original qui n'a plus son semblable en France — un bloc opératoire — dont la conception remonte à 1935. Le parcours des salles et les nombreux objets qui y sont conservés répondent aux questions et appréhensions qui subsistent à l'égard de cette acquisition majeure de l'homme : la maîtrise de la douleur.

**14 h**

**Jeudis 4 mai, 1<sup>er</sup> juin**

*RDV Portail d'entrée de l'hôpital Saint-Jacques*

*2 rue de l'Orme de Chamars*

*Tarif plein : 8 €. Visite maintenue à partir de quatre personnes.*

**Réservation obligatoire** auprès de l'Office de Tourisme et des Congrès du Grand Besançon.

# GRAND BESANÇON, DÉCOUVERTES

## PATRIMOINES DE NOS VILLAGES

### LES CABORDES

#### RANDONNÉE VISITE

Présentes sur le territoire communal depuis le XVI<sup>e</sup>, les cabordes, constructions en pierres sèches, témoignent de l'importance de la culture de la vigne dans notre région et de la vitalité économique de celle-ci. Utiles aux vignerons, elles leur permettaient d'entreposer leurs outils, de s'abriter en cas d'orage et éventuellement d'y dormir si les portes de la cité étaient fermées.

**15 h**

**Jeudi 11 mai, mardi 13 juin, lundi 3 juillet,  
lundi 4 septembre, mardi 10 octobre**

*RDV à la Maison de quartier de Velotte,  
37 chemin des Journaux, 25000 BESANÇON*

*Tarif unique : 6 €*

*Environ 8 km. Durée : 2 h 30.*

*Chaussures de randonnée indispensables.*

**Réservation obligatoire** auprès de l'Office de  
Tourisme et des Congrès du Grand Besançon.



### LECTURE AGRICOLE DU PAYSAGE AU BELVÉDÈRE DE LA DAME BLANCHE

#### RANDONNÉE

*En partenariat avec Destination 70*

Paysage, nature et agriculture sont indissociables de notre quotidien. Sols, cultures, prairies, pâturages, bâtiments... sont "visuellement" présents sans que nous en comprenions les tenants et les aboutissants. Par une succession d'apports techniques, notre échange portera sur les productions agricoles et leur impact économique et environnemental.

**17 h**

**Vendredis 28 juillet, 18 août**

*RDV devant la mairie de Tallenay*

*7 Grande Rue, 25870 TALLENAY*

*Visite gratuite*

*Environ 6 km aller/retour. Durée 2 h 30.*

*Prévoir des chaussures de randonnée, de l'eau et un équipement pour se protéger de la pluie.*

*Nombre de participants : 25 maximum.*

**Réservation obligatoire** auprès de l'Office de  
Tourisme et des Congrès du Grand Besançon.

### PIREY

#### VISITE DU VILLAGE ET DE L'ÉGLISE

Limitrophe de Besançon, Pirey a connu, dès les années soixante, une profonde transformation tout en maintenant pour ses habitants une qualité de vie reconnue. Les activités agricoles ont fait place à une économie moderne où domine la micromécanique et le plan de développement qui préside, depuis 1974, à l'aménagement de l'habitat respecte le bâti ancien et le cadre naturel. Aujourd'hui, de nombreuses associations achèvent de faire de Pirey une commune où il fait bon vivre. Cette visite commentée vous donnera des vues sur les plus belles maisons du village et sur le parc du château. Elle vous permettra de découvrir l'église et ses richesses artistiques ainsi qu'une caborde sur l'ancien coteau vigneron.

#### ÉGLISE SAINT-MARTIN

Édifiée au XVII<sup>e</sup> siècle, plusieurs fois remaniée, l'église abrite un très beau mobilier classé provenant de l'ancien couvent de Consolation (Haut-Doubs) et acquis par la commune en 1805. Éléments majeurs de ce décor : les retables, avec la Vierge au manteau, remarquable groupe sculpté du XVI<sup>e</sup> siècle ; la chaire à prêcher et une série de tableaux des peintres comtois Blaise et Adrien Richard.

**15 h**

**Dimanches 21 mai, 25 juin, 23 juillet,  
20 août, 10 septembre, 22 octobre**

*RDV devant l'église, place du Colonel Max de Pirey  
25454 PIREY*

*Visite gratuite.*

**Réservation obligatoire** auprès de l'Office de  
Tourisme et des Congrès du Grand Besançon.





## ARGUEL

### RANDONNÉE VISITE

Bâti sur un éperon rocheux, le château d'Arguel domine la vallée du Doubs en amont de Besançon. Sa situation géographique en a fait un lieu stratégique de premier plan. Ayant probablement eu un rôle de vigie dès l'époque gallo-romaine sur l'axe Rome-Vesontio, le site devient seigneurie (château et bourg), à la fin du XI<sup>e</sup> siècle, sous les puissants seigneurs d'Arguel — l'un d'eux est archevêque de Besançon de 1109 à 1117.

**15 h**  
**Vendredis 19 mai, 23 juin, 21 juillet,**  
**22 septembre, 13 octobre**

*RDV devant le lavoir, Départementale 141,  
25660 ARGUEL*

*Tarif unique : 4 €*

*Durée : 2 h 30 environ. Prévoir de bonnes chaussures  
de marche.*

**Réservation obligatoire** auprès de l'Office de  
Tourisme et des Congrès du Grand Besançon.

## DELUZ

Charmant village des bords du Doubs, Deluz s'est développé dans une vallée étroite bordée de collines escarpées. Si l'étymologie est probablement d'origine celtique, les premiers témoignages écrits faisant référence au village datent du XIII<sup>e</sup> siècle.

Au XIX<sup>e</sup> siècle, l'arrivée du chemin de fer ainsi que le creusement du canal Monsieur favorisent son développement. En 1879, Deluz possède la plus importante papeterie de Franche-Comté : 450 ouvriers y travaillent. De l'église Saint-Martin à la chapelle de Montoille en passant par l'ancienne papeterie, cette promenade commentée vous permet de découvrir l'ensemble du patrimoine religieux et industriel de Deluz.

**15 h**  
**Mardis 16 mai, 20 juin, 11 juillet,**  
**19 septembre**  
**Jeudi 19 octobre**

*RDV devant l'église Saint-Martin, rue de l'Église,  
25960 DELUZ*

*Tarif plein : 6 €*

**Réservation obligatoire** auprès de l'Office de  
Tourisme et des Congrès du Grand Besançon.

## L'AQUEDUC D'ARCIER

C'est au I<sup>er</sup> siècle, sous le règne de l'empereur Vespasien, qu'un ouvrage d'adduction d'eau de 10 km de long est bâti, permettant d'acheminer les eaux d'Arcier jusqu'au centre de Vesontio. En dépit des multiples ressources d'eau disponibles aux alentours de Besançon, les sources d'Arcier sont choisies en raison de leur altitude et de leur débit important. L'ouvrage est ruiné au V<sup>e</sup> siècle et il faut attendre 1854 pour que les sources d'Arcier soient à nouveau captées. Elles assureront l'essentiel de l'alimentation en eau de Besançon durant plus d'un siècle.

**15 h**  
**Vendredi 9 juin**  
**Mardi 18 juillet**  
**Jeudi 3 août**  
**Vendredis 8 septembre, 6 octobre**

*RDV avant l'entrée du village d'ARCIER lorsque l'on  
arrive de Besançon*

*Lieu-dit Arcier, 25220 VAIRE*

*Tarif plein : 6 €*

*Prévoir de bonnes chaussures et bâtons de marche  
(dénivelé).*

**Attention :** la visite ne comprend pas l'espace  
technique intérieur utilisé par le service des Eaux  
de la Ville de Besançon.

**Réservation obligatoire** auprès de l'Office de  
Tourisme et des Congrès du Grand Besançon.

## LE CHÂTEAU DE MONCLEY

Moncley était la résidence de campagne du marquis de Terrier-Santans, président à Mortier au Parlement de Franche-Comté. Construit sur les plans de l'architecte Claude-Joseph Bertrand à partir de 1778, cet élégant château néoclassique s'élève dans une nature préservée et entretenue. Le grand vestibule aux colonnes, la rotonde et ses portraits, ainsi que les chambres à papiers peints Louis XVI, sont les bijoux de cette maison.

**15 h**  
**Dimanches 7 mai, 4 et 11 juin, 2 et 9 juillet,**  
**27 août, 3 et 24 septembre, 15 octobre**

*RDV à l'entrée principale du château, devant les  
grilles, route d'Emagny, 25170 MONCLEY*

**Attention :** rendez-vous à 14 h 45. Pour des raisons  
de sécurité, la grille sera fermée à 15 h.

*Tarif plein : 11 €*

**Réservation obligatoire** auprès de l'Office de  
Tourisme et des Congrès du Grand Besançon.



# CÔTÉ NATURE

L'Office de Tourisme et des Congrès vous invite à découvrir Besançon et ses environs.

## LA VIA FRANCIGENA

Cet itinéraire remarquable traverse le département du Doubs !

Reconnue « Grand Itinéraire Culturel » par le Conseil de l'Europe, la *Via Francigena* relie Canterbury à Rome via l'Angleterre, la France, la Suisse et l'Italie.

1700 km de randonnée au total, dont 110 km dans le Doubs, de Cussey-sur-l'Ognon aux Fourgs en passant par Besançon, la vallée de la Loue et Pontarlier, des plaines reposantes aux sommets offrant de superbes panoramas sur la chaîne des Alpes et les lacs d'altitude... Son tracé correspond d'ailleurs à celui du GR®145 homologué par la Fédération française de randonnée pédestre.

Cet itinéraire invite également à la découverte des richesses culturelles, c'est pourquoi l'Office de Tourisme de Grand Besançon Métropole vous invite à des randonnées visites pour découvrir les richesses culturelles et environnementales de la *Via Francigena* sur notre territoire.

## LE LONG DE LA VIA FRANCIGENA, DE MAMIROLLE À FOUCHERANS

**RANDONNÉE**

Le long de l'ancienne voie romaine de Mamirolle au Gratteris, cette randonnée réserve de belles découvertes : dolmens, lapiaz (formation géologique des régions calcaires) et chapelle Saint-Maximin.

**15 h**  
**Mardi 23 mai**

*RDV devant l'église Saint-Pierre, 25620 MAMIROLLE*  
*Tarif unique : 4 €*  
*Chaussures de randonnée indispensables. Environ 10 km. Durée : 2 h 30.*  
**Réservation obligatoire** auprès de l'Office de Tourisme et des Congrès du Grand Besançon.

## LE LONG DE LA VOIE ROMAINE, À OSSELLE

**RANDONNÉE**

Cette randonnée de 6 km en partie en sous-bois, suit l'ancienne voie romaine. La situation en surélévation du tronçon a permis la découverte de cette voie romaine, la présence d'un chemin forestier qui la recoupe nous offre une vue en coupe de sa construction.

**14 h 30**  
**Vendredi 26 mai**

**Judi 22 juin**  
**Samedi 8 juillet**  
**Vendredis 25 août, 15 septembre, 20 octobre**

*RDV sur le parking au-dessus du cimetière à la sortie de la commune sur la D12 en direction de Torpes, 25438 OSSELLE-ROUETTE*  
*Tarif unique : 4 €*  
*Chaussures de marche conseillées avec chaussettes montantes, certains passages peuvent être encombrés de ronces.*  
**Réservation obligatoire** auprès de l'Office de Tourisme et des Congrès du Grand Besançon.

## LE ROCHER DE VALMY

**RANDONNÉE**

Au départ de Beure, une randonnée qui offre des points de vue très agréables sur Besançon et nous permettra d'évoquer l'histoire du groupe Guy Mocquet.

**15 h**  
**Mardi 12 septembre**

*RDV sur le parking avant la sortie du village, place Jules Pagnier, 25720 BEURE*  
*Tarif unique : 4 €*  
*Chaussures de randonnée indispensables.*  
**Réservation obligatoire** auprès de l'Office de Tourisme et des Congrès du Grand Besançon.



## LE MARAIS DE SAÔNE

Dernier grand complexe marécageux des plateaux du Doubs, l'espace naturel sensible du marais de Saône est une vaste zone humide d'environ 800 hectares traversé par la Via Francigena, voie romaine qui joignait Rome à Canterbury. Doté d'une mosaïque diversifiée de milieux humides, il héberge une faune et une flore de très grand intérêt et joue un rôle majeur dans l'alimentation en eau potable de la ville de Besançon.

C'est le syndicat mixte du marais de Saône et du bassin versant de la source d'Arcier qui est chargé de la gestion et de la préservation du site depuis 2000.

En autonomie ou en groupe, les sentiers de découverte du marais de Saône permettent de découvrir les particularités du site et de comprendre ses origines ainsi que les enjeux qu'il représente pour la biodiversité locale et la gestion de l'eau.

Les balades démarrent depuis le chalet situé rue du collège à Saône où le visiteur peut trouver toutes les informations nécessaires disponibles sur une application à télécharger ou à consulter en wifi.

25660 SAÔNE

**Coordonnées : 47.227459, 6.113710**

**<https://goo.gl/maps/KFuqcM7h3rdqHzDX9>**

Des chaussures de marche ou des bottes en période humide sont recommandées. **Accès libre toute l'année, parking gratuit. Des visites guidées pour des groupes de 10 à 20 personnes** peuvent être organisées à la demande auprès du syndicat : 03 81 55 48 75 ou par mail à [syndicat.maraisdesaone@wanadoo.fr](mailto:syndicat.maraisdesaone@wanadoo.fr)



## RESPIRER AVEC LES ARBRES À CHAMARS ET À LA GARE D'EAU

Venez vous relaxer en profondeur grâce à cet atelier nature, unique et inédit en Franche-Comté. Sous la protection des grands arbres de nos parcs, vous apprendrez à libérer votre souffle et à vous relâcher avec des exercices-mouvements tout en douceur à portée de tous : le souffle panthère, la respiration du chat, le super-héros, la bougie, la respiration des 4 saisons... Une autre façon de redécouvrir la ville, capitale française de la biodiversité 2018, et de gérer ses stress suivant l'approche de la Coach-Respiration®.

**9 h**

**Samedis 20 mai, 17 juin, 1<sup>er</sup> juillet**

*RDV devant la fontaine de Chamars* **33**

*À partir de 8 ans. Maximum 10/12 personnes*

*Durée : 1 heure - Tarif : 20 €/pers.*

*Carnet de tickets : 10 séances pour 150 €*

**Calendrier bientôt disponible sur le site**

**Internet : <https://www.annesalle.fr>**

## **ANNE SALLÉ, VOTRE COACH BONHEUR**

*Agence de communication et d'événementiels à Besançon, Votre Coach Bonheur vous accompagne dans la découverte et l'exploration de vos pleins potentiels grâce à des expériences simples et ludiques faisant appel à la nature, la respiration avec les arbres, la danse en forêt ou la cuisine instinctive.*



## SOCIÉTÉ NAUTIQUE DE BESANÇON

### QUI SOMMES-NOUS ?

Plus vieille association sportive de Besançon, la SNB existe depuis 1865. Si la compétition a toujours eu une place importante dans la vie de la SNB avec des athlètes régulièrement présents sur des compétitions internationales dont les jeux olympiques, la SNB tend aujourd'hui à développer une activité de loisir. Fière de ses athlètes et de ses sports, elle aimerait transmettre sa passion et les faire découvrir au plus grand nombre. C'est pourquoi elle essaye depuis quelques années de développer une activité de loisir avec notamment les stages d'été pour les enfants, la location et la rand'eau kayak ouvertes à tous.

## LA RAND'EAU KAYAK

### 2<sup>e</sup> ÉDITION

Pour cette deuxième édition, la SNB avait à cœur de proposer une boucle pour cette randonnée. Les rand'eau kayak reprendront du service à partir du 1<sup>er</sup> juin jusqu'au 30 septembre, tous les vendredis de 18 h à 20 h. Le départ se fera du club (2 avenue de Chardonnet) à 18 h (arrivée à 17 h 30 pour s'équiper et recevoir les consignes de sécurité).

Descente du barrage de Micaud, traversée du centre-ville avec son patrimoine historique chargé, traversée du tunnel de la Citadelle et passage devant la salle de concert de la Rodia seront au programme.

Cette année nous souhaitons également proposer deux rand'eau kayak accompagnées d'un guide touristique.

Les réservations se feront en ligne via la plateforme Régiondo. L'encadrement se fera par des professionnels diplômés. La seule condition est de savoir nager.

**17 h 30**

**Tous les vendredis du 2 juin au 29 septembre**

*RDV devant le club SNB*

*2 avenue de Chardonnet à Besançon* **34**

**Condition :** savoir nager.

*Tarifs : 18 € par adulte, 12 € par enfant*

**Réservation obligatoire. Informations sur le site :**

**<https://snb-canoekayak.jimdo.com>**

## STAGES D'ÉTÉ

Ouverts aux enfants de 6 à 16 ans pour s'initier aux sports de pagaie de manière ludique et apprendre les rudiments pour savoir naviguer en toute sécurité, les stages commencent le lundi 17 juillet jusqu'au vendredi 1<sup>er</sup> septembre. Ce sont des stages à la semaine (du lundi au jeudi de 14 h à 16 h et le vendredi de 10 h à 16 h avec repas tiré du sac). Coût d'une semaine : 125 € (dégressif si inscription pour deux semaines).





## LPO BOURGOGNE FRANCHE-COMTÉ

**LA PASSION AU SERVICE DU VIVANT**



Membre du réseau national LPO, la LPO Bourgogne-Franche-Comté est une association indépendante loi 1901 à but non lucratif. Forte de plus de 3 600 adhérents, de 37 salariés et de centaines de bénévoles, elle se positionne parmi les plus grandes associations de protection de la nature de la région. Elle agit pour la connaissance de la biodiversité ; la protection des espèces et des milieux naturels ; la sensibilisation à l'environnement et la mobilisation des acteurs du territoire.

**Samedi 27 et dimanche  
28 mai**

### **WEEK-END NATIONAL DE COMPTAGE DES OISEAUX DES JARDINS**

Réservez une heure de votre week-end pour compter les oiseaux de votre jardin (ou à proximité) !

*Plus d'infos sur [www.oiseauxdesjardins.fr](http://www.oiseauxdesjardins.fr)*

### **Samedi 10 juin À LA RECHERCHE DU LÉZARD À DEUX RAIES Par Philomin Briot**

Autrefois appelé lézard vert, le lézard à deux raies est le plus gros des lézards de la région. Étant toutefois assez discret, ses effectifs sont peu connus. La rumeur raconte qu'il serait présent à Besançon. Après 20 années d'absence officielle, il est temps de retrouver, dans notre ville, ce joyau régional ! Les prospections se feront en matinée à Besançon ou à proximité directe.

*Activité en groupe réservée aux 18-35 ans. Le lieu et l'heure seront communiqués après inscription au 06 18 86 62 11 ou via [philomin.briot@lpo.fr](mailto:philomin.briot@lpo.fr)*

**Samedi 10 juin**

### **LES REPTILES DE LA MOYENNE VALLÉE DU DOUBS À DELUZ**

**En partenariat avec l'EPTB  
Saône et Doubs**

Deluz est forte d'une grande biodiversité, et les reptiles font partie de ces richesses méconnues du plus grand nombre. Cette matinée sera l'opportunité d'en savoir plus sur ces animaux parfois mal-aimés mais pourtant passionnants, et d'échanger autour des idées fausses souvent véhiculées à leur propos !

*RDV à 9 h sur le site Natura 2000 de la moyenne vallée du Doubs à Deluz. Lieu exact donné après inscription au 07 77 84 00 91 ou via [morgane.bihan@eptb-saone-doubs.fr](mailto:morgane.bihan@eptb-saone-doubs.fr)*

**Samedi 9 septembre**

### **CHANTIER DE MONTAGE DU DISPOSITIF AUTOMNAL DE SAUVETAGE ROUTIER DES AMPHIBIENS DE VORGES-LES-PINS**

**Par Alix Michon et Julie  
Montaz**

Venez nous aider à sécuriser la traversée routière des amphibiens en retour de migration à Vorges-

les-Pins ! Installation des filets de guidage et des seaux de collecte le long de la D104.

*Lieu et heure de RDV donnés après inscription au 06 09 36 73 46 ou via [julie.montaz@live.fr](mailto:julie.montaz@live.fr)*

**Samedi 14 et dimanche  
15 octobre**

### **COMPTAGE DES OISEAUX D'EAU HIVERNANT SUR LES BASSINS DE SAINT-VIT ET OSSELLE**

**Par Béatrice Bricquet**

Comptage et observation des oiseaux d'eau hivernant sur les gravières d'Osselle et de Saint-Vit.

*Lieu et heure de RDV donnés après inscription au 06 86 17 95 51 ou via [beatrice.bricquet@gmail.com](mailto:beatrice.bricquet@gmail.com)*



## SERPE ET CHAUDRON

### **PARTAGE DE SAVOIR-FAIRE AUTOUR DES PLANTES SAUVAGES ET LEURS USAGES...**

Qu'elles soient comestibles ou médicinales, elles sont nombreuses à nous proposer leur magie ! Profitez d'une balade botanique pour (re)rencontrer ces plantes que nous croisons depuis toujours sans vraiment les connaître, ou arrachons de nos jardins sans vergogne. Découvrez leurs vertus culinaires lors d'une cueillette-dégustation. Apprenez à les transformer en remèdes ou potions cosmétiques au cours d'ateliers théoriques ou pratiques (baume, huile de massage, infusion, lessive...). Vivez des instants de découverte et créativité avec vos enfants ou entre ami-es ! Voici une occasion idéale pour réapprendre à aimer ces herbes pas si "mauvaises" que ça et retrouver son émerveillement d'enfant. Des ateliers qui se passent toujours dans la joie et la bonne humeur !

Après cette reconnexion au sauvage, vous ne verrez plus la nature de la même façon...

**A très vite autour du chaudron !**

**Dimanche 21 mai**

### **9 h 30 - Balade botanique**

*25 €, durée 2 h 30 à 3 h*

### **15 h - Atelier Plantes sauvages médicinales**

*23 €, durée 3 h*

**Dimanche 25 juin**

### **10 h - Atelier Savons maison aux plantes sauvages**

*30 €, durée 2 h 30*

### **14 h - Balade botanique**

*25 €, durée 2 h 30 à 3 h*

**Dimanche 23 juillet**

### **9 h 30 - Balade Botanique**

*25 €, durée 2 h 30 à 3 h*

### **15 h - Atelier créatif "carnets-grimoires"**

*23 €, durée 3 h*

**Dimanche 13 août**

### **9 h 30 - Balade botanique**

*25 €, durée 2 h 30 à 3 h*

### **15 h - Atelier Plantes sauvages médicinales**

*23 €, durée 3 h*

**Dimanche 17 septembre**

### **9 h 30 - Balade Botanique**

*25 €, durée 2 h 30 à 3 h*

### **15 h - Atelier Plantes sauvages médicinales**

*23 €, durée 3 h*

**Dimanche 15 octobre**

### **10 h - Atelier Savons maison aux plantes sauvages**

*30 €, durée 2 h 30*

### **15 h - Atelier créatif "carnets-grimoires"**

*23 €, durée 3 h*

### **POINTS DE RENCONTRE**

Balades botaniques : RDV à la Gare d'Eau 35

Autres ateliers : RDV au 4 place Saint-Jacques 36

**Pour vous inscrire, prendre contact ou découvrir les autres événements dans la région, rendez-vous sur : <https://serpeetchaudron.wixsite.com/plantes>**



# À LA DECOUVERTE DES FORTS DU GRAND BESANCON

## FORTIFICATIONS DE MONTFAUCON

Cette randonnée en boucle permettra de découvrir l'un des sites de mise en défense de Besançon lors de la guerre de 1870 et son prolongement avec la réalisation du camp retranché de Besançon. À voir : redoute, poste optique, batterie contre-aéronef, tranchées.

**14 h 30**  
**Dimanches 21 mai, 13 août**

*RDV au belvédère de Montfaucon,  
20 rue de la Vue des Alpes, 25660 MONTFAUCON*  
Tarif plein : 8 €  
Visite extérieure uniquement.  
**Réservation obligatoire** auprès de l'Office de  
Tourisme et des Congrès du Grand Besançon.

## FORT DE BREGILLE

Le bombardement de la ville par les Autrichiens en 1814, depuis les hauteurs de la colline de Bregille met en évidence la nécessité d'occuper le sommet de la colline pour élargir le périmètre défensif de la ville. Le fort de Bregille, avec caserne à l'épreuve (ancêtre de la caserne blindée type Belmas) est construit de 1820 à 1832.

**14 h 30**  
**Dimanches 18 juin, 20 août**

*RDV au fort de Bregille,  
80 chemin du Fort de Bregille, 25000 BESANÇON*  
Tarif plein : 8 €  
Visite extérieure uniquement.  
**Réservation obligatoire** auprès de l'Office de  
Tourisme et des Congrès du Grand Besançon.

## FORT DE FONTAIN

Découverte du fort le plus original du camp retranché de Besançon, il a encore fière allure avec ses batteries annexes dont l'une est modifiée en batterie contre aéronefs au XX<sup>e</sup> siècle.

Le fort de Fontain, fort Marulaz, est sans doute le plus intéressant des forts de la place, sa mission était d'interdire tout passage entre Fontain et La Vèze. Construit à flanc de colline, la façade de gorge avec les casemates logements, s'ouvre sur le val des Mercureaux ; casemates à canon et locaux techniques sont souterrains. Les dessus, modifiés au XX<sup>e</sup> siècle et défigurés par une banale maison d'habitation, ont été réhabilités et mis en valeur par les propriétaires actuels. Ils ont transformé l'habitation en meublé de tourisme 4 étoiles, fort agréable.

Le fort, prévu pour 24 pièces d'artillerie et 241 hommes, dont 11 officiers et 20 sous-officiers, a été réalisé entre septembre 1874 et septembre 1878.

**14 h 30**  
**Dimanches 9 juillet, 3 septembre  
et 29 octobre**

*RDV à l'église de Fontain  
Place de l'Église, 25660 FONTAIN*  
Tarif plein : 8 €  
**Réservation obligatoire** auprès de l'Office de  
Tourisme et des Congrès du Grand Besançon.

## FORT DE CHAUDANNE

Après le blocus de 1814 et la tentative de coup de main sur la "Lunette de Chaudanne", les militaires décident de renforcer la protection de la ville, pour en éloigner les canons d'un éventuel ennemi, en construisant un véritable fort. Il est réalisé de 1841 à 1844.

**14 h 30**  
**Dimanches 30 juillet, 8 octobre**

*RDV au fort de Chaudanne, 54 chemin du Fort de  
Chaudanne, 25000 BESANÇON*  
Tarif plein : 8 €  
Visite extérieure uniquement.  
**Réservation obligatoire** auprès de l'Office de  
Tourisme et des Congrès du Grand Besançon.

# CALENDRIER MAI - OCTOBRE 2023

## ▲ Visites accompagnées

### ◆ Ateliers, animations

### ○ Conférences

### □ Randonnées

## MAI

### Mardi 2

▲ Énigmes et mystères au fil des rues - 10 h ..... 18

▲ Trésors des parcs et jardins publics - 15 h ..... 15

### Mercredi 3

▲ Tour à tour, itinéraire 1 - 17 h ..... 12

### Jeudi 4

▲ Musée de l'anesthésie - 14 h ..... 45

### Vendredi 5

▲ Besançon ville haute - 11 h ..... 9

### Samedi 6

▲ Il était une fois Besançon - 11 h ..... 8

▲ La sculpture : circuit 1 - 15 h ..... 16

### Dimanche 7

▲ Château de Moncley - 15 h ..... 49

### Mardi 9

▲ Maisons d'architectes - 10 h ..... 30

### Mercredi 10

▲ Tour à tour, itinéraire 2 - 17 h ..... 12

▲ Sur les pas de Louis Pasteur - 17 h ..... 39

### Jeudi 11

▲ Le circuit des fontaines - 10 h ..... 15

□ Les cabordes - 15 h ..... 46

### Vendredi 12

▲ Besançon ville haute - 11 h ..... 9

▲ Sur les pas de Gustave Courbet - 15 h ..... 40

### Samedi 13

▲ Il était une fois Besançon - 11 h ..... 8

### Lundi 15

◆ Le vin et la vigne - 15 h ..... 37

### Mardi 16

▲ Deluz - 15 h ..... 48

▲ Clés de ville - 17 h ..... 10

### Mercredi 17

▲ L'église Saint-Pierre - 10 h ..... 43

▲ Tour à tour, itinéraire 3 - 17 h ..... 12

▲ Hôtel de Courbouzon-Villefrancon - 17 h ..... 35

### Vendredi 19

▲ Besançon ville haute - 11 h ..... 9

▲ Du palais des archevêques au rectorat - 15 h ..... 34

□ Arguel - 15 h ..... 48

### Samedi 20

▲ Il était une fois Besançon - 11 h ..... 8

▲ Portrait d'architecte : N. Nicole - 15 h ..... 30

▲ La tour de la Pelote - 16 h ..... 13

### Dimanche 21

◆ 1.2.3. Partez... à vélo - 10 h 30 ..... 13

□ Fortifications de Montfaucon - 14 h 30 ..... 56

▲ Pirey et son église - 15 h ..... 47

### Lundi 22

▲ Souvenirs de campagne à la ville - 17 h ..... 33

### Mardi 23

▲ La boucle en transversale - 10 h ..... 18

▲ Hôtels particuliers sous Louis XV - 15 h ..... 29

□ La *Via Francigena* - 15 h ..... 51

### Mercredi 24

▲ Observatoire de Besançon - 15 h ..... 24

▲ Maisons de la Renaissance, circuit 1 - 15 h ..... 27

▲ Collège Victor Hugo - 17 h ..... 36

### Jeudi 25

▲ Apothicairerie Saint-Jacques - 14 h 30 ..... 45

▲ La chapelle du Refuge - 16 h ..... 43

○ Conférence : propriétés des Chifflet - 18 h ..... 14

### Vendredi 26

▲ Besançon ville haute - 11 h ..... 9

□ Le long de la voie romaine - 14 h 30 ..... 51

▲ Hôtel de Clévans - 15 h ..... 34

### Samedi 27

▲ Il était une fois Besançon - 11 h ..... 8

### Mardi 30

▲ Le verre dans la ville - 10 h ..... 25

▲ Autour de Pierre-Joseph Proudhon - 15 h ..... 40

### Mercredi 31

◆ Jeu de piste à pied - 10 h ..... 17

▲ Maison-tours du Moyen Âge - 15 h ..... 27

## JUIN

### Jeudi 1<sup>er</sup>

▲ Musée de l'anesthésie - 14 h ..... 45

### Samedi 3

▲ Il était une fois Besançon - 11 h ..... 8

▲ La sculpture : circuit 2 - 15 h ..... 16

◆ Besançon à l'heure de l'apéritif - 18 h ..... 9

### Dimanche 4

▲ Château de Moncley - 15 h ..... 49

### Lundi 5

▲ Énigmes et mystères au fil des rues - 15 h ..... 18

### Mardi 6

▲ De la gare Viotte au quartier Battant - 15 h ..... 41

### Mercredi 7

▲ *Vesontio* l'Antique - 10 h ..... 26

▲ Tour à tour, itinéraire 1 - 17 h ..... 12

▲ Le lycée V. Hugo à l'épreuve de la guerre - 17 h ..... 36

### Vendredi 9

▲ Besançon ville haute - 11 h ..... 9

▲ Du palais des archevêques au rectorat - 15 h ..... 34

□ L'aqueduc d'Arcier - 15 h ..... 49

### Samedi 10

▲ Il était une fois Besançon - 11 h ..... 8

▲ Portrait d'architecte : J.C. Colombot - 15 h ..... 31

◆ Apéro avec vue - 19 h 30 ..... 13

### Dimanche 11

▲ Château de Moncley - 15 h ..... 49

### Lundi 12

▲ Sur les pas de Louis Pergaud - 15 h ..... 39

### Mardi 13

▲ Le retour à l'Antique - 10 h ..... 29

□ Les cabordes - 15 h ..... 46

▲ Clés de ville - 17 h ..... 10

### Mercredi 14

▲ Maisons de la Renaissance, circuit 2 - 10 h ..... 27

▲ Tour à tour, itinéraire 2 - 17 h ..... 12

▲ Sur les pas de Louis Pasteur - 17 h ..... 39

### Jeudi 15

▲ Le circuit des fontaines - 10 h ..... 15

▲ Souvenirs de campagne à la ville - 17 h ..... 33

### Vendredi 16

▲ Besançon ville haute - 11 h ..... 9

▲ Sur les pas de Gustave Courbet - 15 h ..... 40

### Samedi 17

▲ Il était une fois Besançon - 11 h ..... 8

▲ Palente et Lip - 14 h ..... 6

▲ Circuit Patrimoine industriel horloger - 17 h ..... 7

◆ Besançon à l'heure de l'apéritif - 18 h ..... 9

### Dimanche 18

◆ Balade à vélo Le temps des horlogers - 10 h 30 ..... 5

▲ Fort de Bregille - 14 h 30 ..... 56

◆ Visite théâtralisée costumée - 15 h ..... 20

### Lundi 19

▲ L'église Saint-Pierre - 10 h ..... 43

◆ Le vin et la vigne - 15 h ..... 37

### Mardi 20

▲ Le Planoise de Novarina - 10 h ..... 41

▲ Deluz - 15 h ..... 48

### Mercredi 21

▲ Tour à tour, itinéraire 3 - 17 h ..... 12

▲ Hôtel de Courbouzon-Villefrancon - 17 h ..... 35

### Jeudi 22

▲ Patrimoine industriel horloger - 10 h ..... 22

□ Le long de la voie romaine - 14 h 30 ..... 51

▲ Clés de ville - 17 h ..... 10

### Vendredi 23

▲ Besançon ville haute - 11 h ..... 9

▲ Hôtel de Clévans - 15 h ..... 34

□ Arguel - 15 h ..... 48

### Samedi 24

▲ Il était une fois Besançon - 11 h ..... 8

◆ Apéro avec vue - 19 h 30 ..... 13

### Dimanche 25

▲ Pirey et son église - 15 h ..... 47

### Lundi 26

▲ Le verre dans la ville - 10 h ..... 25

▲ Le chemin de saint Colomban - 15 h ..... 38

### Mardi 27

▲ La boucle en transversale - 10 h ..... 18

▲ Autour de Pierre-Joseph Proudhon - 15 h ..... 40

### Mercredi 28

◆ Jeu de piste à pied - 10 h ..... 17

▲ Observatoire de Besançon - 15 h ..... 24

### Jeudi 29

▲ Maison-tours du Moyen Âge - 10 h ..... 27

▲ Apothicairerie Saint-Jacques - 14 h 30 ..... 45

▲ La chapelle du Refuge - 16 h ..... 43

### Vendredi 30

▲ Besançon ville haute - 11 h ..... 9

▲ Palais de justice - 10 h ..... 37

# JUILLET

## Samedi 1<sup>er</sup>

- ▲ Il était une fois Besançon - 11 h..... 8
- ▲ Besançon ville basse - 17 h..... 9
- ◆ Besançon à l'heure de l'apéritif - 18 h..... 9

## Dimanche 2

- ▲ Es war Einmal Besançon - 11 h..... 10
- ▲ Château de Monclay - 15 h..... 49

## Lundi 3

- ▲ L'église Saint-Pierre - 15 h..... 43
- Les cabordes - 15 h..... 46

## Mardi 4

- ▲ Maisons d'architectes - 10 h..... 30
- ▲ De la gare Viotte au quartier Battant - 15 h..... 41

## Mercredi 5

- ▲ Le circuit des fontaines - 10 h..... 15
- ▲ Sur les pas de Louis Pasteur - 15 h..... 39
- ▲ Tour à tour, itinéraire 1 - 17 h..... 12

## Jeudi 6

- ▲ Voulez-vous faire du porte-à-porte ? - 10 h..... 17

## Vendredi 7

- ▲ Besançon ville haute - 11 h..... 9

## Samedi 8

- Le long de la voie romaine - 14 h 30..... 51
- ▲ Portrait d'architecte : C.A. Colombot - 15 h..... 31

## Dimanche 9

- ▲ Once upon a time Besançon - 11 h..... 10
- ▲ Fort de Fontain - 14 h 30..... 57
- ▲ Château de Monclay - 15 h..... 49

## Lundi 10

- ▲ Hôtel de l'archevêché - 10 h..... 35
- ▲ Souvenirs de campagne à la ville - 17 h..... 33

## Mardi 11

- ▲ La boucle en transversale - 10 h..... 18
- ▲ Deluz - 15 h..... 48
- ▲ Clés de ville - 17 h..... 10

## Mercredi 12

- ▲ *Vesontio* l'Antique - 10 h..... 26
- ▲ Tour à tour, itinéraire 2 - 17 h..... 12
- ▲ Collège Victor Hugo - 17 h..... 36

## Jeudi 13

- ▲ Sur les pas de Gustave Courbet - 15 h..... 40
- ▲ L'église Sainte-Madeleine et son trésor - 15 h..... 42

## Samedi 15

- ▲ Il était une fois Besançon - 11 h..... 8
- ▲ Œuvres Bien urbain - 15 h..... 7
- ◆ Besançon à l'heure de l'apéritif - 18 h..... 9

## Dimanche 16

- ◆ Balade à vélo Le temps des horlogers - 10 h 30... 22

## Lundi 17

- ▲ Énigmes et mystères au fil des rues - 10 h..... 18
- ◆ Le vin et la vigne - 15 h..... 37

## Mardi 18

- ▲ Le Planoise de Novarina - 10 h..... 41
- L'aqueduc d'Arcier - 15 h..... 49

## Mercredi 19

- ▲ Maisons de la Renaissance, circuit 1 - 10 h..... 27
- ▲ Tour à tour, itinéraire 3 - 17 h..... 12
- ◆ Colette à Besançon : la Belle époque - 18 h..... 19

## Jeudi 20

- ▲ Patrimoine industriel horloger - 10 h..... 22
- ▲ La sculpture : circuit 1 - 17 h..... 16

## Vendredi 21

- ▲ Besançon ville haute - 11 h..... 9
- Arguel - 15 h..... 48

## Samedi 22

- ▲ Il était une fois Besançon - 11 h..... 8
- ▲ Besançon ville basse - 17 h..... 9

## Dimanche 23

- ▲ Once upon a time Besançon - 11 h..... 10
- ▲ Pirey et son église - 15 h..... 47

## Lundi 24

- ▲ Le verre dans la ville - 10 h..... 25
- ▲ Le chemin de saint Colomban - 15 h..... 38

## Mardi 25

- ◆ Jeu de piste à pied - 10 h..... 17
- ▲ Autour de Pierre-Joseph Proudhon - 15 h..... 40

## Mercredi 26

- ▲ Maison-tours du Moyen Âge - 10 h..... 27
- ▲ Observatoire de Besançon - 15 h..... 24
- ◆ Victor Hugo, un Bisontin rêvé - 18 h..... 19

## Jeudi 27

- ▲ Clés de ville - 10 h..... 10
- ▲ Apothicairerie Saint-Jacques - 14 h 30..... 45
- ▲ La chapelle du Refuge - 16 h..... 43

## Vendredi 28

- ▲ Besançon ville haute - 11 h..... 9
- Belvédère de la Dame Blanche - 17 h..... 47

## Samedi 29

- ▲ Il était une fois Besançon - 11 h..... 8
- ▲ La tour de la Pelote - 16 h..... 13
- ◆ Besançon à l'heure de l'apéritif - 18 h..... 9

## Dimanche 30

- ◆ 1.2.3. Partez... à vélo - 10 h 30..... 13
- ▲ Es war Einmal Besançon - 11 h..... 10
- ▲ Fort de Chaudanne - 14 h 30..... 57

## Lundi 31

- ▲ Palente et Lip - 14 h..... 23

# AOÛT

## Mardi 1<sup>er</sup>

- ▲ Maisons d'architectes - 10 h..... 30
- ▲ Souvenirs de campagne à la ville - 17 h..... 33

## Mercredi 2

- ◆ Colette à Besançon : la Belle époque - 18 h..... 19

## Jeudi 3

- ▲ Voulez-vous faire du porte-à-porte ? - 10 h..... 17
- L'aqueduc d'Arcier - 15 h..... 49

- ▲ La sculpture : circuit 2 - 17 h..... 16

## Vendredi 4

- ▲ Besançon ville haute - 11 h..... 9
- ▲ Le retour à l'Antique - 17 h..... 29

## Samedi 5

- ▲ Il était une fois Besançon - 11 h..... 8
- ▲ Besançon ville basse - 17 h..... 9

## Lundi 7

- ▲ L'église Saint-Pierre - 10 h..... 43

## Mardi 8

- ▲ Énigmes et mystères au fil des rues - 10 h..... 18
- ▲ Clés de ville - 17 h..... 10

## Mercredi 9

- ▲ Maisons de la Renaissance, circuit 2 - 10 h..... 27
- ▲ Tour à tour, itinéraire 2 - 17 h..... 12
- ◆ Victor Hugo, un Bisontin rêvé - 18 h..... 19

## Vendredi 11

- ▲ Besançon ville haute - 11 h..... 9

## Samedi 12

- ▲ Il était une fois Besançon - 11 h..... 8
- ◆ Besançon à l'heure de l'apéritif - 18 h..... 9

## Dimanche 13

- ◆ Balade à vélo Le temps des horlogers - 10 h 30..... 5
- ▲ Once upon a time Besançon - 11 h..... 10
- Fortifications de Montfaucon - 14 h 30..... 56
- ◆ Visite théâtralisée costumée - 17 h..... 20

## Lundi 14

- ▲ Patrimoine industriel horloger - 10 h..... 22

## Mercredi 16

- ▲ Le circuit des fontaines - 10 h..... 15
- ▲ Tour à tour, itinéraire 3 - 17 h..... 12
- ◆ Colette à Besançon : la Belle époque - 18 h..... 19

## Vendredi 18

- ▲ Besançon ville haute - 11 h..... 9
- Belvédère de la Dame Blanche - 17 h..... 47

## Samedi 19

- ▲ Il était une fois Besançon - 11 h..... 8
- ▲ Besançon ville basse - 17 h..... 9

## Dimanche 20

- ▲ Es war Einmal Besançon - 11 h..... 10
- ▲ Fort de Bregille - 14 h 30..... 56
- ▲ Pirey et son église - 15 h..... 47

## Lundi 21

- ▲ Le verre dans la ville - 10 h..... 25

## Mercredi 23

- ▲ Maison-tours du Moyen Âge - 10 h..... 27
- ▲ Observatoire de Besançon - 15 h..... 24
- ◆ Victor Hugo, un Bisontin rêvé - 18 h..... 19

## Jeudi 24

- ▲ Clés de ville - 10 h..... 10
- ▲ Apothicairerie Saint-Jacques - 14 h 30..... 45
- ▲ La chapelle du Refuge - 16 h..... 43

## Vendredi 25

- ▲ Besançon ville haute - 11 h..... 9
- Le long de la voie romaine - 14 h 30..... 51

## Samedi 26

- ▲ Il était une fois Besançon - 11 h..... 8
- ▲ La tour de la Pelote - 16 h..... 13
- ◆ Besançon à l'heure de l'apéritif - 18 h..... 9

## Dimanche 27

- ◆ 1.2.3. Partez... à vélo - 10 h 30..... 13
- ▲ Once upon a time Besançon - 11 h..... 10
- ▲ Château de Monclay - 15 h..... 49
- ◆ Visite théâtralisée costumée - 17 h..... 20

## Lundi 28

- ▲ Hôtels particuliers sous Louis XV - 10 h..... 29

## Mardi 29

- ▲ La boucle en transversale - 10 h..... 18

## Jeudi 31

- ▲ L'église Sainte-Madeleine et son trésor - 15 h..... 42

# SEPTEMBRE

<b>Vendredi 1<sup>er</sup></b>	
▲ Besançon ville haute - 11 h.....	9
<b>Samedi 2</b>	
▲ Il était une fois Besançon - 11 h.....	8
▲ Portrait d'architecte : C.J. Bertrand - 15 h.....	32
▲ Besançon ville basse - 17 h.....	9
<b>Dimanche 3</b>	
▲ Fort de Fontain - 14 h 30 .....	57
▲ Château de Moncley - 15 h .....	49
<b>Lundi 4</b>	
▲ Maisons d'architectes - 10 h.....	30
▣ Les cabordes - 15 h.....	46
<b>Mardi 5</b>	
▲ La boucle en transversale - 10 h .....	18
▲ De la gare Viotte au quartier Battant - 15 h.....	41
<b>Mercredi 6</b>	
▲ Le circuit des fontaines - 10 h.....	15
▲ Tour à tour, itinéraire 1 - 15 h.....	12
▲ Sur les pas de Louis Pasteur - 17 h.....	39
<b>Jeudi 7</b>	
▲ Voulez-vous faire du porte-à-porte ? - 10 h .....	17
<b>Vendredi 8</b>	
▲ Palais de justice - 10 h.....	37
▲ Besançon ville haute - 11 h.....	9
▣ L'aqueduc d'Arcier - 15 h .....	49
▲ Le retour à l'Antique - 17 h.....	29
<b>Samedi 9</b>	
▲ Il était une fois Besançon - 11 h.....	8
▲ La sculpture : circuit 1 - 15 h.....	16
◆ Besançon à l'heure de l'apéritif - 18 h.....	9
<b>Dimanche 10</b>	
▲ Pirey et son église - 15 h.....	47
<b>Lundi 11</b>	
▲ L'église Saint-Pierre - 10 h.....	43
▲ Sur les pas de Louis Pergaud - 15 h.....	39
<b>Mardi 12</b>	
▲ Maison-tours du Moyen Âge - 10 h.....	27
▲ Clés de ville - 15 h.....	10
▣ Le rocher de Valmy - 15 h .....	51
<b>Mercredi 13</b>	
▲ <i>Vesontio</i> l'Antique - 10 h.....	26
▲ Tour à tour, itinéraire 2 - 15 h.....	12
<b>Jeudi 14</b>	
▲ Maisons de la Renaissance, circuit 1 - 10 h.....	27
▲ Trésors des parcs et jardins publics - 15 h.....	15
<b>Vendredi 15</b>	
▲ Besançon ville haute - 11 h.....	9
▲ Palente et Lip - 14 h .....	23
▣ Le long de la voie romaine - 14 h 30.....	51
▲ Sur les pas de Gustave Courbet - 15 h.....	40
<b>Samedi 16</b>	
▲ Il était une fois Besançon - 11 h.....	8

<b>Lundi 18</b>	
▲ Hôtel de l'archevêché - 10 h.....	35
◆ Le vin et la vigne - 15 h .....	37
<b>Mardi 19</b>	
▲ Le Planoise de Novarina - 10 h.....	41
▲ Souvenirs de campagne à la ville - 15 h.....	33
▲ Deluz - 15 h .....	48
<b>Mercredi 20</b>	
◆ Jeu de piste à pied - 10 h .....	17
▲ Tour à tour, itinéraire 3 - 15 h.....	12
▲ Le lycée V. Hugo à l'épreuve de la guerre - 17 h .....	36
<b>Jeudi 21</b>	
▲ Patrimoine industriel horloger - 15 h .....	22
<b>Vendredi 22</b>	
▲ Hôtel de Clévans - 15 h.....	34
▣ Arguel - 15 h.....	48
<b>Samedi 23</b>	
▲ Il était une fois Besançon - 11 h.....	8
▲ Œuvres Bien urbain - 14 h.....	7
▲ La tour de la Pelote - 16 h.....	13
◆ Besançon à l'heure de l'apéritif - 17 h.....	9
<b>Dimanche 24</b>	
◆ Visite théâtralisée costumée - 15 h.....	20
▲ Château de Moncley - 15 h .....	49
<b>Lundi 25</b>	
▲ Apothicairerie Saint-Jacques - 14 h 30.....	45
▲ Le chemin de saint Colomban - 15 h.....	38
▲ La chapelle du Refuge - 16 h.....	43
<b>Mardi 26</b>	
▲ Le verre dans la ville - 10 h.....	25
▲ Autour de Pierre-Joseph Proudhon - 15 h.....	40
<b>Mercredi 27</b>	
▲ Observatoire de Besançon - 15 h.....	24
▲ Hôtel de Courbouzon-Villefrancon - 17 h .....	35
<b>Jeudi 28</b>	
▲ Parcours de l'art sacré - 10 h.....	25
▲ L'église Sainte-Madeleine et son trésor - 15 h.....	42
<b>Vendredi 29</b>	
▲ Du palais des archevêques au rectorat - 15 h.....	34
<b>Samedi 30</b>	
Il était une fois Besançon - 11 h.....	8

# OCTOBRE

<b>Lundi 2</b>	
▲ Maisons d'architectes - 10 h.....	30
▲ Le chemin de saint Colomban - 15 h.....	38
○ Conférence : l'hôtel de Rosières - 18 h.....	14
<b>Mardi 3</b>	
▲ De la gare Viotte au quartier Battant - 15 h.....	41
<b>Mercredi 4</b>	
▲ Tour à tour, itinéraire 1 - 15 h.....	12
<b>Jeudi 5</b>	
▲ Voulez-vous faire du porte-à-porte ? - 10 h .....	17
▲ Trésors des parcs et jardins publics - 15 h .....	15
<b>Vendredi 6</b>	
▲ Sur les pas de Louis Pasteur - 15 h.....	39
▣ L'aqueduc d'Arcier - 15 h .....	49
<b>Samedi 7</b>	
▲ Il était une fois Besançon - 11 h.....	8
▲ Portrait d'architecte : P. Marnotte - 15 h.....	32
<b>Dimanche 8</b>	
▲ Fort de Chaudanne - 14 h 30 .....	57
<b>Lundi 9</b>	
▲ L'église Saint-Pierre - 10 h.....	43
▲ Sur les pas de Louis Pergaud - 15 h .....	39
<b>Mardi 10</b>	
▲ La boucle en transversale - 10 h .....	18
▣ Les cabordes - 15 h.....	46
<b>Mercredi 11</b>	
▲ Tour à tour, itinéraire 2 - 15 h.....	12
▲ Le lycée V. Hugo à l'épreuve de la guerre - 17 h .....	36
<b>Jeudi 12</b>	
▲ Souvenirs de campagne à la ville - 10 h.....	33
▲ Sur les pas de Gustave Courbet - 15 h.....	40
<b>Vendredi 13</b>	
▲ Palais de justice - 10 h.....	37
▣ Arguel - 15 h.....	48
<b>Dimanche 15</b>	
▲ Château de Moncley - 15 h .....	49
<b>Lundi 16</b>	
▲ Le verre dans la ville - 10 h.....	25
◆ Le vin et la vigne - 15 h .....	37
<b>Mardi 17</b>	
▲ Le Planoise de Novarina - 10 h.....	41
▲ Autour de Pierre-Joseph Proudhon - 15 h.....	40
<b>Mercredi 18</b>	
▲ Tour à tour, itinéraire 3 - 15 h.....	12
▲ Hôtel de Courbouzon-Villefrancon - 17 h .....	35
<b>Jeudi 19</b>	
▲ La sculpture : circuit 2 - 15 h.....	16
▲ Deluz - 15 h .....	48
<b>Vendredi 20</b>	
▲ Palente et Lip - 14 h .....	23
▣ Le long de la voie romaine - 14 h 30.....	51
▲ Du palais des archevêques au rectorat - 15 h.....	34

<b>Samedi 21</b>	
▲ Il était une fois Besançon - 11 h.....	8
▲ Besançon ville basse - 15 h.....	9
<b>Dimanche 22</b>	
▲ Pirey et son église - 15 h.....	47
<b>Lundi 23</b>	
▲ Hôtel de l'archevêché - 10 h .....	35
▲ Apothicairerie Saint-Jacques - 14 h 30.....	45
▲ La chapelle du Refuge - 16 h.....	43
<b>Mardi 24</b>	
▲ Énigmes et mystères au fil des rues - 10 h.....	18
▲ <i>Vesontio</i> l'Antique - 15 h .....	26
<b>Mercredi 25</b>	
▲ Observatoire de Besançon - 15 h.....	24
▲ Maisons de la Renaissance, circuit 2 - 15 h.....	27
<b>Jeudi 26</b>	
▲ L'église Sainte-Madeleine et son trésor - 14 h.....	42
▲ Clés de ville - 15 h.....	10
<b>Vendredi 27</b>	
▲ Besançon ville haute - 11 h.....	9
▲ Hôtel de Clévans - 15 h.....	34
<b>Samedi 28</b>	
▲ Il était une fois Besançon - 11 h.....	8
▲ Œuvres Bien urbain - 14 h.....	7
▲ La tour de la Pelote - 16 h.....	13
◆ Besançon à l'heure de l'apéritif - 17 h.....	9
<b>Dimanche 29</b>	
▲ Fort de Fontain - 14 h 30 .....	57
<b>Lundi 30</b>	
▲ Hôtels particuliers sous Louis XV - 10 h.....	29
▲ Es war Einmal Besançon - 11 h .....	10
▲ Maison-tours du Moyen Âge - 15 h.....	27
<b>Mardi 31</b>	
▲ Parcours de l'art sacré - 10 h.....	25
▲ Patrimoine industriel horloger - 15 h .....	22





# CONTACTS & INFORMATIONS PRATIQUES

## OFFICE DE TOURISME ET DES CONGRÈS DU GRAND BESANÇON

Hôtel de Ville  
52 Grande rue (Place du Huit-Septembre 1944)  
25000 BESANÇON  
Tel : +33 (0)3 81 80 92 55

info@besancon-tourisme.com  
www.besancon-tourisme.com

### Horaires d'ouverture

#### Basse saison

Du lundi au samedi : 10 h à 12 h 30 et 13 h 30 à 18 h.  
Le dimanche en juin, en septembre et pendant les vacances scolaires (toutes zones) : de 10 h à 13 h.

#### Haute saison en juillet et août :

Du lundi au dimanche 10 h à 18 h

*Attention ! Ces horaires sont susceptibles d'être modifiés en cours d'année.*

**Réservation et règlement obligatoires** pour certaines visites guidées au plus tard 48 h avant la visite.

### Réservation en ligne :

<https://billetterie.besancon-tourisme.com>

**Sur demande**, l'Office de Tourisme et des Congrès du Grand Besançon organise des visites pour les personnes non voyantes.

### Visites pour groupes

Consulter le service groupes au 03 81 80 92 69 ou 03 81 80 92 01.

### Tarifs

**8 €** Plein tarif

**6 €** Étudiants, moins de 18 ans, personnes handicapées et leur accompagnateur, associations adhérentes de l'Office de Tourisme et des Congrès.  
**Gratuit** pour les demandeurs d'emploi et les enfants de moins de 12 ans.

**Possibilité d'abonnement** : pour 5 visites (d'un même tarif) achetées, la 6<sup>e</sup> est offerte.

### Autres tarifs

**Il était une fois Besançon** tarif plein 11 €, tarif réduit 9 €, autres catégories 4 €

**Vauban à vélo** 11 € et 15 €

**Le temps des horlogers à vélo** 11 € et 15 €

**Visites théâtralisées** tarif plein 12 €, tarif réduit 9 €, autres catégories 4 €

**Jeu de piste à vélo** 11 €

**Le vin et la vigne avec dégustation** 11 € et 15 €

**Besançon à l'heure de l'apéritif** 11 €

**Apéro avec vue** 35 €

**Visites courtes** 5 €

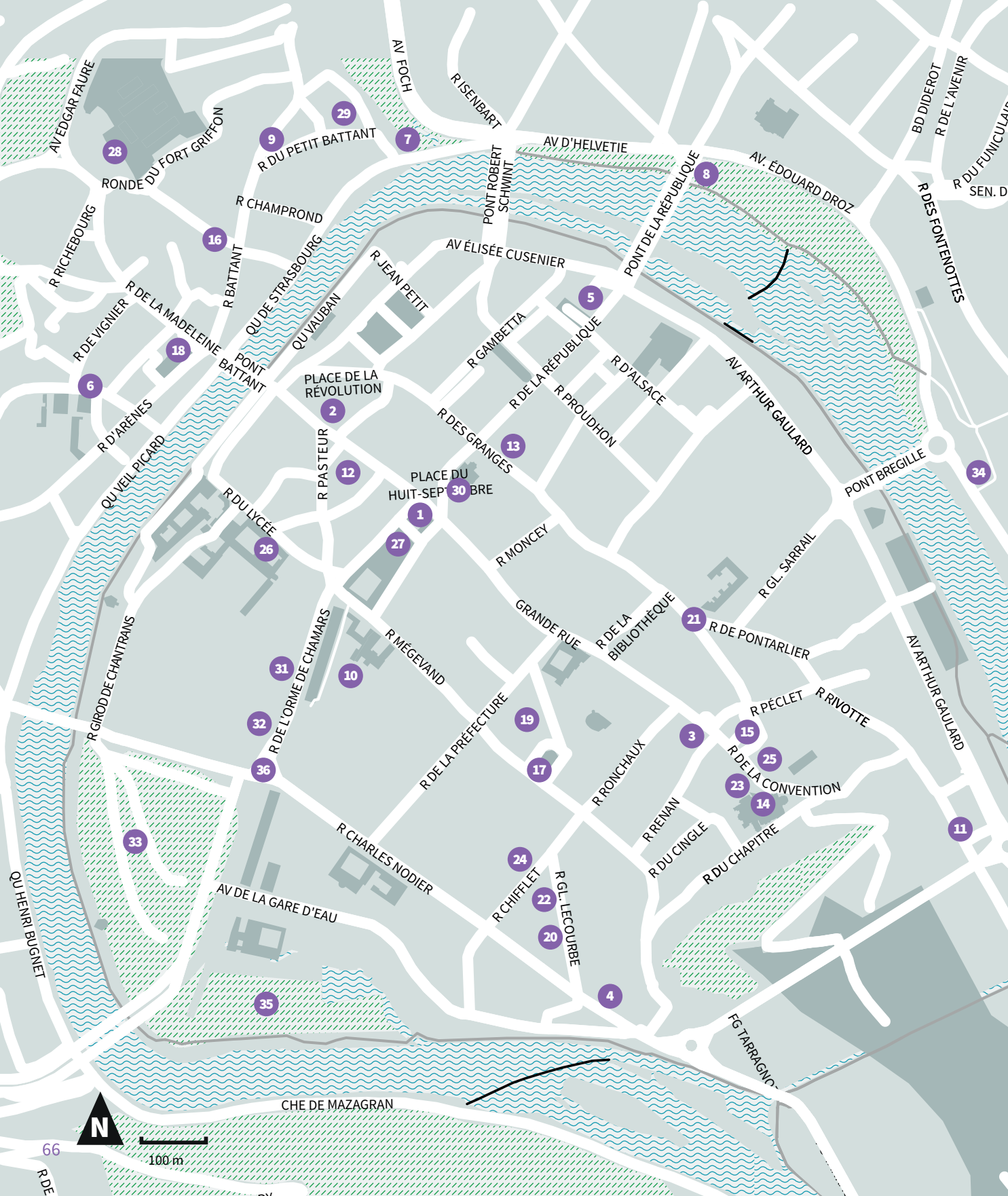
**Visite du château de Monclay** 11 €

**Randonnées-visites et cabordes** 6 €

**Autres Randonnées** 4 €

**En cas d'impossibilité majeure, les différentes structures participant à ce programme se réservent le droit d'annuler certaines visites. Par précaution, merci de vous faire confirmer les dates et horaires auprès des services mentionnés.**

# DÉPARTS DES VISITES BESANÇON



- |  |  |
|--|--|
| <p><b>1 Office de tourisme et des congrès</b><br/>52 Grande Rue<br/>(place du Huit-Septembre 1944)</p> <p><b>2 Place de la Révolution</b><br/>Musée des Beaux-Arts<br/>et d'Archéologie, fontaine</p> <p><b>3 Place et Maison Victor Hugo</b><br/>140 Grande Rue</p> <p><b>4 39 rue Charles Nodier</b><br/>Gendarmerie</p> <p><b>5 Médiathèque Pierre Bayle</b><br/>27 rue de la République</p> <p><b>6 Fontaine de la place Marulaz</b><br/>Rue Marulaz</p> <p><b>7 Tour de la Pelote</b><br/>Quai de Strasbourg</p> <p><b>8 Parc Micaut</b><br/>2 avenue Édouard Droz</p> <p><b>9 Fontaine de la place Bacchus</b><br/>Rue Battant</p> <p><b>10 Esplanade des Droits de l'Homme</b><br/>Mairie, rue Mégevand</p> <p><b>11 Porte Rivotte</b><br/>23 rue Rivotte</p> <p><b>12 Place Pasteur</b><br/>Trompe-l'œil représentant<br/>Louis Pasteur</p> <p><b>13 31 rue des Granges</b></p> <p><b>14 Cathédrale Saint-Jean</b><br/>10 ter rue de la Convention</p> <p><b>15 Square Castan</b><br/>Rue de la Convention</p> <p><b>16 Hôtel de Champagny</b><br/>37 rue Battant</p> <p><b>17 Théâtre Ledoux</b><br/>49 rue Mégevand</p> <p><b>18 Église Sainte-Madeleine</b><br/>1 rue de la Madeleine</p> <p><b>19 Place et promenade Granvelle</b><br/>Rue de la Préfecture</p> <p><b>20 Pierre Marnotte</b><br/>12 rue du Général Lecourbe</p> <p><b>21 Place Jean Cornet</b></p> | <p><b>22 Hôtel de Clévans</b><br/>4 rue du Général Lecourbe</p> <p><b>23 Rectorat</b><br/>10 rue de la Convention</p> <p><b>24 Hôtel Courbouzon-Villefrancon</b><br/>18 rue Chifflet</p> <p><b>25 Archevêché</b><br/>3 rue de la Convention</p> <p><b>26 Collège Victor Hugo</b><br/>8 rue du Lycée</p> <p><b>27 Palais de Justice</b><br/>Rue Hugues Sambin</p> <p><b>28 Fort Griffon</b><br/>1 rue de Ronde du Fort Griffon</p> <p><b>29 Maison natale de Proudhon</b><br/>23 rue du petit Battant</p> <p><b>30 Église Saint-Pierre</b><br/>Place du Huit-Septembre 1944</p> <p><b>31 Chapelle du Refuge</b><br/>18 rue de l'Orme de Chamars</p> <p><b>32 Hôpital Saint-Jacques</b><br/>Rue de l'Orme du Chamars</p> <p><b>33 Fontaine du parc Chamars</b></p> <p><b>34 SNB</b><br/>2 avenue de Chardonnet</p> <p><b>35 Parc de la Gare d'Eau</b></p> <p><b>36 Place Saint-Jacques</b></p> |
|--|--|
- 
- HORS PLAN**
- Arrêt Tram Gare Viotte**  
2 avenue de la Paix
- Observatoire de Besançon**  
34 avenue de l'Observatoire
- Fort de Bregille**  
80 chemin du Fort de Bregille
- Fort de Chaudanne**  
54 chemin du Fort de Chaudanne
- Maison de quartier de Velotte**  
37 chemin des Journaux
- Église Saint-François d'Assise**  
Place Jean Moulin

# « BESANÇON N'EST PAS SEULEMENT UNE DES PLUS JOLIES VILLES DE FRANCE, ELLE ABONDE DE GENS DE CŒUR ET D'ESPRIT »

Stendhal, *Le rouge et le noir* (1830)

**Besançon appartient au réseau national des Villes et Pays d'art et d'histoire.**

Le ministère de la Culture, direction générale des patrimoines, attribue l'appellation Villes et Pays d'art et d'histoire aux collectivités locales qui animent leur patrimoine. Il garantit la compétence des guides-conférenciers, celle des animateurs de l'architecture et du patrimoine ainsi que la qualité des actions menées. Des vestiges archéologiques à l'architecture contemporaine, les Villes et Pays mettent en scène le patrimoine dans sa diversité. Aujourd'hui, un réseau de 190 Villes et Pays d'art et d'histoire vous offre son savoir-faire sur toute la France.

**Document édité par l'Office de Tourisme et des Congrès de Grand Besançon Métropole**

**Maquette**  
Agence Rhodosigne  
d'après DES SIGNES  
studio Muchir Desclouds 2018

**Crédits photos**  
Grand Besançon Métropole,  
Ville de Besançon, Office de  
Tourisme et des Congrès,  
sauf mentions contraires.

